

İZMİT VE ÇEVRESİNDE SEKA'YA BAĞLI SANAYİ DIŐI YAPILAR



Özden Senem Erol¹

1929 dünya ekonomik bunalımını diğer ülkelere göre çok daha az zararlı kapatan Sovyetler Birlięi'ni gören Türkiye, modern bir ulus devleti olma arzusunu devletçi politikalara göre yönlendirmiştir. Bunun sonucunda Sovyetlerin 1933'te ardarda geliřtirdięi sanayi planlarını örnek alarak 1. beř yıllık sanayi planını hazırlamıřtır. Bu çerçevede kurulan KİT'lerden olan Sümerbank tarafından İzmit'e kâğıt fabrikası yapılmasına karar verilmiřtir. SEKA, 1. sanayi planı çerçevesinde, Cumhuriyet'in ilk sanayi programlarından biridir. Sümerbank, bu kalkınma sürecine bařta sanayi yerleřmeleri projelendirilmesi ve sanayi kredisi verilmesi ile bařlamıř, sonrasında tekstilden, bankacılık hizmetlerine, satıř maęazalarına kadar birçok alanda yer almıřtır. Bu özellięi kendi yerleřkelerinde de göstermiř, kentliye ve iřçiye birçok alternatif sunmuřtur. 1944-1945 yılında İzmit SEKA Fabrikası, Türkiye'nin üçüncü büyük sanayi kuruluřu olmuřtur. Önemli bir iř imkânı tanıyan fabrika oluřumu, bu sayede kent içinden ve dıřından birçok iřçiye kendine çekmiř, nüfusun artmasını saęlamıř ve kentin sosyal olarak farklılařmasını, dönüřmesini ve yenilenmesini bařlatmıřtır.

Hazırlanan planlar çerçevesinde, Sümerbank'ın ilk yıllarda yaptıęı yerleřkeler Sovyet ve Alman yapımıdır. Anadolu'nun farklı yerlerinde yapılan Sümerbank yerleřkelerinin hepsinde, iki ülkenin izleri görülebilmektedir. SEKA ise Sovyet tarzı sanayi planı dahilinde, Sümerbank tarafından 1934 yılında inřaat planlarının Gutchoffnungshütte (G.h.h) firmasına verilmesiyle² Almanya yardımıyla inřa edilmiřtir. Türkiye genelinde inřa edilen bu yapılar devlet merkezli sanayileřmenin örnekleridir. Sanayi giriřimlerinin sıkça söylenen batı merkezli kapitalist modernleřmesinin yanında, yapı kurgularında

¹ Kocaeli Büyükşehir Belediyesi, Dr. Mimar. İletileřim: ozdenbinici@gmail.com

² Kocabařoęlu ve ark., *SEKA Tarihi Türkiye Selüloz ve Kaęıt Fabrikalarının Tarihsel Geliřimi*, İzmit, 1996, s.75.

ve sosyal yaşantısında Sovyet ideolojilerine dair söylemler bulunmaktadır. Bu tespitler sonucunda düzenlemeler; seküler, akılcı, rasyonel, homojenleştirici, batılı olan, burjuva merkezli olmayan, işçi merkezli, kolektif yaşamı temel alan, mekânda eşitlik ve dayanışma yaratmaya çalışan, devletin kamusal mekânı olarak tariflenebilmektedir.³

1933 yılının ortalarından itibaren, özellikle Vakit gazetesinde Cevdet Baykal imzasıyla yer alan haberlerde İzmit'in adeta kâğıt fabrikasına kendini hazırladığı söylenmektedir. "Sıtmalı bir şehir olmaktan kurtulduğu, şehir imar planının çizdirildiği, susuzluk ızdırabının bittiği, asırlarca uyumuş olan İzmit'in baş döndürücü bir süratle atağa kalktığı" haberleri sıkça görülmektedir. Bir taşra kentinin İstanbul gazetelerinde işgal ettiği yerle kıyaslanamayacak ölçüde gündemde olan İzmit, kendisini ve ülke kamuoyunu parlak geleceğine hazırlamaktadır.⁴ İzmit kentinin seçilmesinin sebepleri olarak; fabrikanın işleyebilmesi için muhtaç olduğu enerjinin, kömürün, suyun ve amelenin en kolay, en ucuz ve en iyi olarak tedarik edilebileceği en az masraf ve külfetle nakil ve sevk imkânlarının olduğu yer olarak gösterilmesidir. Kilez Deresi ve Sapanca Gölü, gürlüğü ve sertliğiyle kâğıt üretimine çok uygundur. Aynı zamanda deniz ulaşımı çok önemlidir çünkü hammadde en ucuz deniz yolu ile gelmektedir. Körfez'in durgun suları yılın her ayında yükleme-boşaltma yapmaya müsait olup iskelesi de mevcuttur. Deniz ulaşımının yanında kentin karayolu ve demiryolu güzergâhı ulaşım için elverişlidir. Kalifiye ve ucuz işçi bakımından İstanbul'a yakınlığı da büyük bir fırsattır çünkü işçi piyasasına yakın bir konumda durmaktadır.⁵ Tüm bu sebeplerden ötürü İzmit büyük bir şans yakalamış ve kâğıt fabrikası İzmit'in gelişimi için başlangıç noktası olmuştur. Verilen kararın ardından fabrikanın şehrin neresinde yapılacağı hararetli bir şekilde tartışılmaya başlanmıştır. Kentin doğusunu tercih edenler Tayyare Meydanı'nı (Yenicuma Cami civarı), batısını tercih edenler istasyon civarındaki sahayı uygun görmekteyken, zemin etütleri sonucunda fabrikanın şehrin batısında kurulmasına karar verilmiştir.⁶ Yeni fabrikanın İzmit'te inşa edilmesi, mütevazî bir şehir olarak tabir edilen kentin sanayi şehri olarak gelişmesinde öncü rol oynamıştır.

İzmit'in sanayi belleğinin başlangıç noktası ve "işçi kenti" imajıyla günümüze kadar süregelmesine sebep olarak SEKA gösterilmektedir. Öncelikle fabrika yapısının kurulduğu bölge etrafında gündelik akışı değişkenleştiren Sümerbank, SEKA yerleşkesiyle, kâğıt üretiminin yanında eğitim, sağlık,

³ Ali Cengizkan, *Fabrikada Barınmak Erken Cumhuriyet Dönemi'nde Türkiye'de İşçi Konutları: Yaşam, Mekan ve Kent*, Ankara, 2009, s.178.

⁴ Kocabaşoğlu, vd., *SEKA Tarihi...*, s. 63-64.

⁵ *Seka Dergisi*, 2/4 (1985), s. 20.

⁶ Özden Senem Binici, *İzmit'te 1936-1966 Yılları Arasındaki Yapı Üretiminin Kentin Gelişimine Etkileri*, Basılmamış Yüksek Lisans Tezi, Kocaeli, 2012, s. 53.

spor ve barınma konularında sosyal yaşantıyı geliştiren yeni bir yaşam alanı oluşturmuştur. Yapılan bu çalışmada SEKA kuruluşu dâhilinde İzmit ve çevresinde inşa edilmiş, başta çalışanlar için ve sonrasında tüm kent halkına hizmet vermiş sanayi dışı sosyal yapılar ele alınmaktadır. Bu çerçevede; Sosyal Bina ve Misafirhane (SEKA EVI), 1 ve 2 No'lu Lokal, Spor Salonu, Sinema Salonu ve Yemekhane, Çırac Okulu, Kooperatif Satış Mağazası (Ekonomi), İşçi ve Memur Evleri, Seka Reviri ve Sigorta Hastanesi, Sümer İlkokulu, Seka Kreşi, Sümer (Seka) Cami, Seka Kampı ve Lojmanları ve Sümerbank Çeşmesi'nin yapım süreçleri, günümüze kadar geçirdiği aşamalar, fiziksel özellikleri, yerleşmeye ve kente kattığı katkılar anlatılmaktadır.

SEKA İşletmesi Genel Müdürlüğü bahsi geçen tüm tesislerin yenilenmesi için inşaat, montaj ve demontaj işlerinin rasyonel bir şekilde yürütülmesi amacıyla bünyesinde Montaj Müdürlüğü teşkil etmiştir. Montaj Müdürlüğü direkt olarak Genel Müdürlüğe bağlı olup, mali idari ve teknik işlerini mevcut mevzuat ve usuller çerçevesinde, Genel Müdürlükçe anlaşılmalı firmalar ve müteahhitler ile belirli iş programı dâhilinde yürütmüştür. İlgili iş programlarının hazırlık ve benzeri ön çalışmalarına iştirak ederek, yapım aşamasını her ay fotoğraflarla belgeleyerek inşaatın durumu hakkında Genel Müdürlüğe rapor vermekle yükümlü tutulmuştur. Montaj Müdürlüğü bünyesinde Muhasebecilik, Montaj Şefliği, İnşaat Kontrol Şefliği bulunmakta ve tüm yapım işlerinden sorumlu tutulmaktadırlar.⁷ Bünyesinde müdür, yerli imalat şefi, montaj şefi, hesap işleri şefi, gerektiği kadar yüksek mühendis, mühendis, teknik ressam, memur ve teknik eleman barındırmaktadır.⁸ Aynı zamanda SEKA, yapı işlerinin kurulan müdürlükler tarafından belirli bir düzen içerisinde yürütülebilmesi için yapı işleri yürütme ve kontrol yönetmelikleri hazırlamıştır. Yönetmelik içerisinde bu birimin organları, bağlı olduğu mevkiler, şantiye kadroları, kontrol mühendisinin, mimarının, teknikerin, sürveyanın görevleri, yetki ve sorumlulukları belirtilmiş, yapım usulleri olan geçici ve kesin kabul gerekleri, projelerin müteahhite verilmiş protokolleri, kontrol ve ödeme evrakı düzenleniş biçimleri tanımlanmıştır.⁹

Yıllar boyu süren bu yoğun çabanın sonucu ortaya çıkan SEKA yapıları alt başlıklar altında anlatılmadan önce yerleşke içindeki konumu aşağıdaki haritada¹⁰ gösterilmektedir.

⁷ -, "Türkiye Selüloz ve Kağıt Fabrikaları İşletmesi Montaj Müdürlüğü Teşkilat ve Çalışma Esaslarına Ait Talimatname", *SEKA YÖNETMELİKLERİ*, İzmit, 1969, s. 4-7.

⁸ -, "İzmit Tesisleri Montaj Müdürlüğü Yönetmeliği", *SEKA YÖNETMELİKLERİ*, Kocaeli, 1975, s. 1-7.

⁹ -, "Seka Yapı İşleri Yürütme ve Kontrol Yönetmeliği", *SEKA YÖNETMELİKLERİ*, Seka, 1975, s. 1-10.

¹⁰ Seka Kampı ve Sümerbank Çeşmesi SEKA yerleşkesinden farklı bir mevkide konumlandıkları için haritada gösterilememiştir. Haritada gösterilen binalar, Seka'nın sosyal yapı açısından en gelişkin döneme ulaştığı ve üretim yapıları haric planlanan tüm fonksiyonların mevcut



1- Çırac Okulu, 2- Cami, 3- Kooperatif Satış Mağazası (Ekonomi), 4- Memur Reviri ve Kreş, 5- Sinema Salonu ve Yemekhane, 6- Stad, 7- Açık Hava Sineması, 8- Sümer İlkokulu, 9- 1.Tip Vazife Evleri, 10- Sosyal Bina (Sekaevi), 11- 1 No'lu Lokal, 12- 68 Sümerevler, 13- 3.Tip Vazife Evleri, 14- Spor Salonu, 15- 2 No'lu Lokal, 16- Sigorta Hastanesi, 17- İşçi-Memur Apartmanları, 18- 2.Tip Vazife Evleri, 19- Bekar Pavyonu, 20- İşçi Reviri, 21- Kantin, 22- Giriş Kapısı, 23- P.T.T.

Seka Sosyal Binası (SEKAEVİ)

Sahil mevkiinde konumlanan SEKA Sosyal Binası'nın 1957 yılında inşası tamamlanmış¹¹ ve etkin bir sosyal yaşam olmayan dönemde kadınların ve erkeklerin birlikte yemek yiyebildiği, eğlenceler düzenleyebildiği mekân olarak kentin en büyük eksiklerinden birini karşılamıştır. İki katlı binanın üst katında on yedi odalı misafirhane, alt katında gazino, yemek salonu ve içerisinde şöminesi olan dinlenme salonu bulunmaktadır.¹² Fotoğrafa bakıldığında misafirhane odalarının çıkma yaparak deniz manzaralı balkonlara açıldığı ve zemin katın boydan boya büyük pencereleri ile manzara seyrine imkân verdiği görülmektedir.

olduğu 1960'ların başındaki durumunu göstermektedir. İlerleyen yıllar içerisinde alan içindeki bu yoğunluk değişmektedir.

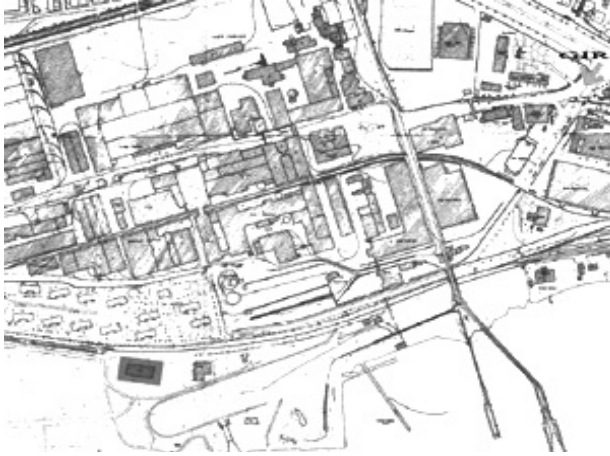
¹¹ *Seka Postası*, 15 Aralık 1956, s. 1.

¹² *Seka Postası*, 15 Nisan 1957, s. 1.



Sosyal Bina (1957) (Seka Postası, 13 Ocak 1957)

Misafirhane kısmına yüksek devlet kurumlarının belirli vasfa sahip kişileri kabul edilmekteyken bu imkândan aynı zamanda SEKA emeklileri ve SEKA'ya yeni tayin olan personeller de yararlanabilmektedir.¹³



Eski Seka Sosyal Binası (SEKA EVİ), Bugünkü Sekapark Otel (1968) (İzmit Analitik Etütleri)

¹³ "Seka Misafirhane, Lokal ve Sosyal Bina Yönetmeliği, Kabul tarihi: 14.7.1977, Karar no: 563, Yürürlük Tarihi: 15.8.1977", Kocaeli, 1977, *SEKA YÖNETMELİKLERİ*, s. 2-9.

1984 yılında mevcut sosyal binaya üç katlı ek inşaat yapılmıştır.¹⁴ Eski binayla benzer cephe etkileri gösteren yeni binanın fotoğraflarına bakıldığında; son iki katının misafirhane, zemin katının ise restoran ve dinlenme alanları olduğu düşünülmektedir. Mevcut yapının batısında inşa edilerek kapasitesi artırılan Sekaevi, SEKA işletmesinin kapanmasının ardından tüm çalışanları ve mal varlığıyla Kocaeli Büyükşehir Belediyesi'ne devredilip, 2007 yılında bütünüyle yenilenmiştir. Bugün bina, Sekapark Otel adıyla hizmet vermektedir.¹⁵



1984 Yılında Yapılan Ek Bina (Kocaeli Büyükşehir Belediyesi Arşivi)

¹⁴ *Seka Dergisi*, 8/1 (1984), s. 29.

¹⁵ <http://www.kocaeli.bel.tr/icerik/misafirhaneden-otel-konforuna/36/5710>.



Sonradan İnşa Edilen İlave Kısımla Birleştirilerek Yenilenen Eski Sekaevi
(Bugünkü Sekapark Otel) (Oya Şenyurt Arşivi)

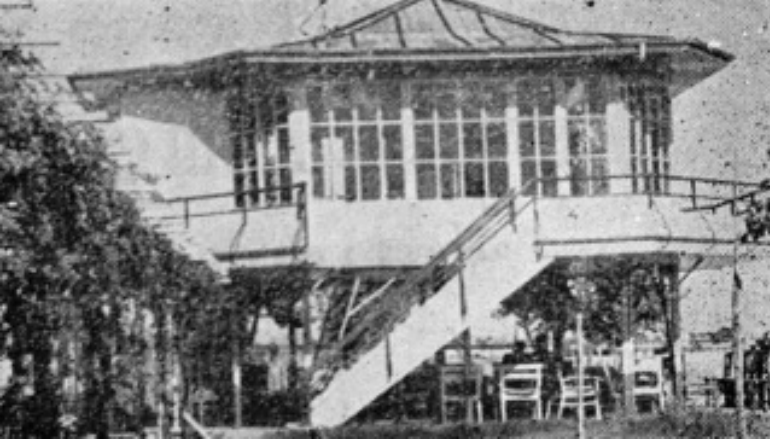
1 No'lu ve 2 No'lu Lokal

Kişisel arşivlerden, haritalardan ve yerel gazetelerden anlaşıldığı üzere ilerleyen yıllarda mevcut sosyal binanın dışında sahil kısmında 1 ve 2 no'lu lokal olarak adlandırılmış, çeşitli etkinliklerin, eğlencelerin, caz gecelerinin, düğün, nişan gibi merasimlerin yapıldığı iki sosyal mekan bulunmaktadır. 1 no'lu lokal deniz kenarında sosyal binanın doğusunda konumlanırken, 2 no'lu lokal Ankara-İstanbul yoluna dik olan üçüncü tip evlerle spor salonu arasında yer almaktadır.¹⁶ Eski SEKA çalışanları ile yapılan röportajlardan ve fotoğraflardan anlaşıldığına göre spor salonu ve lokal birbiriyle bitişik konumdadır. Yüksek katlı yapının önce spor salonu sonra düğünlerin yapıldığı mekan, ona takılı alçak katlı bölümün de lokal olarak kullanıldığı söylenmektedir. İlerleyen yıllarda 2 no'lu lokalin bir yangın sonucu yıkıldığı tespit edilmiştir.

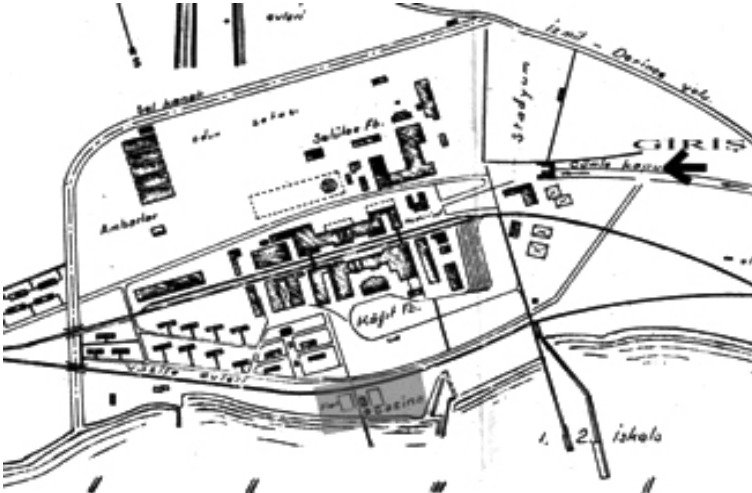
1 no'lu lokal inşa edilmeden önce yerinde ahşap bir lokalin olduğu tespit edilmiştir. Yapı pilotilerle yükseltilip zemin katı boşaltılmıştır. Geniş saçaklı kırma çatılı binanın tüm cephelerindeki büyük geniş camları ve bütün katı

¹⁶ *Seka Postası*, 15 Şubat 1958, s. 2.

saran balkonu, manzara izleme imkânı sunarken halk arasında büyük bir beğeni almış ve yapıya camlı ahşap köşk denmiştir. Fakat birçok kez yangın tehlikesi geçiren lokal, 50'li yılların başında olduğu tahmin edilen bir yangın sonucu tamamen yanmıştır.¹⁷



Yanan Ahşap Lokal (Seka Postası, 1 Eylül 1966)

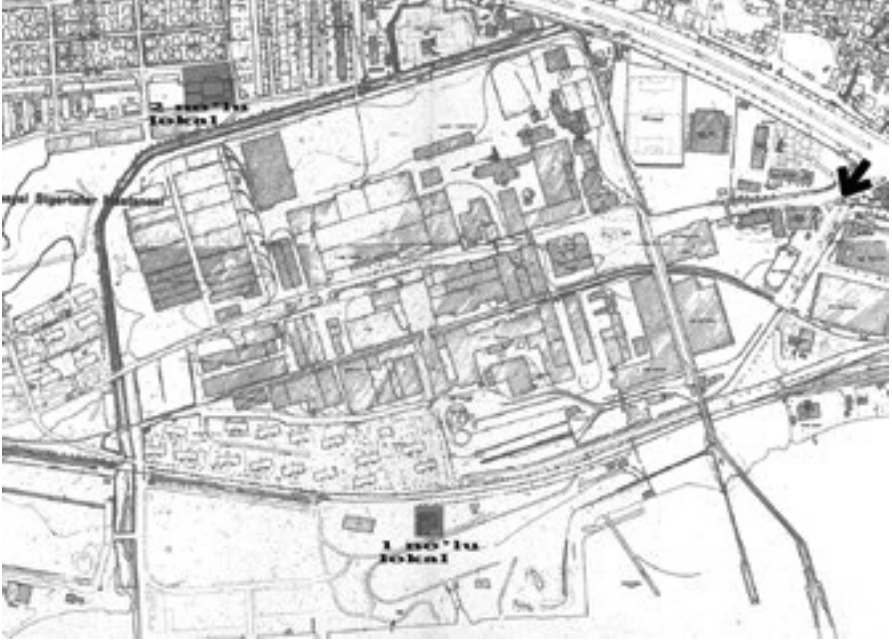


Kort ve Gazino (1946) (Sümerbank Selüloz Sanayi Müessesesi Fabrikalarını ve Mamullerini Tanıtan Broşür)

Yukarıdaki haritada içi boş dikdörtgen olarak çizilen kort ve gazino açık, içi dolu iki dikdörtgen ise gazinoyla ilgili kapalı alanlardır. Küçük kapalı dik-

¹⁷ Seka Postası, 1 Eylül 1966, s. 3.

dörtgenin yanan ahşap lokal ve yanındaki büyük dikdörtgenin ise lokale ilişkili bir başka yapı olduğu düşünülmektedir. 1968 yılı imar planına bakıldığında kapalı ve açık tüm bu mahallerin olmadığı, yerine önünde bir iskele ve yeni 1 no'lu lokal bulunduğu görülmektedir.



1 No'lu Lokal, Önündeki İskele ve 2 No'lu Lokal'in Mevkisi (1968) (İzmit Analitik Etütleri)

Analitik etütlerde belirtilmesinin yanında yerel gazetelerde işçi ve memur ailelerin sıkça vakit geçirdiği lokalin önünde bir iskele olduğunun referansını vermesi, sahilde gösterilen binanın lokal olduğunu kanıtlar niteliktedir. Ayrıca lokale ek olarak, iskelenin önünden motorla ulaşılan, denizin içinde bir yüzme havuzu mevcuttur. Havuzun fotoğraflarına bakıldığında denizde belirlenen alanın dört tarafına set çekilerek ortada yüzme mahali oluşturulmuş ve köşeye açık denize atlamak için trampelen konulmuştur. Bir de yapılan düzenlemede soyunma odaları ve büfe bulunmaktadır.¹⁸ Fakat günümüzde bu lokaller ve düzenlemeler mevcut değildir.

¹⁸ *Seka Postası*, 1 Ağustos 1958, s. 4.



Yüzme Havuzu (1962) (Seka Postası, 1 Ağustos 1962)

Spor Salonu

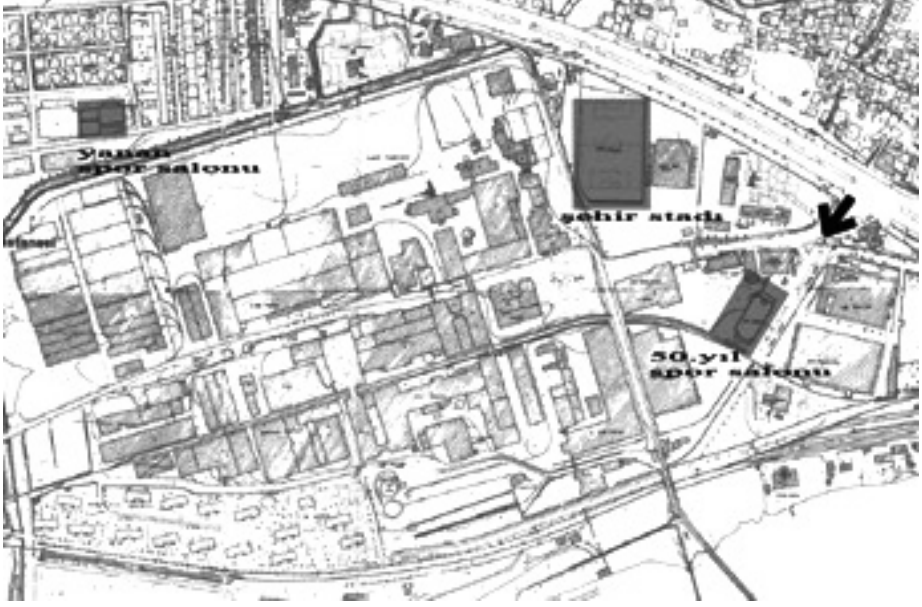


1955 Yılında İnşa Edilen Spor Salonu (Yavuz Ulugün Arşivi)

1955 yılında açılışı yapılan spor salonunun¹⁹ bulunduğu alanın eski fotoğraflarına bakıldığında; ortasındaki büyük ana kütlelin, yarışmaların oynandığı salon olduğu düşünülmektedir. Faaliyet gösterdiği dönemlerde, bina birçok Türkiye salon müsabakalarına ev sahipliği yapmıştır. Son dönemlerde yapı, daha çok düğün salonu olarak kullanılmış ve bitişiğinde konumlanan

¹⁹ *Azim*, 1 Kasım 1955, s. 1.

tek katlı lokal binasıyla birlikte anılmıştır. 1968 yılı İzmit analitik etütlerinin vaziyet planında rastlanan yapı, o tarihten sonra çıkan bir yangın nedeniyle yıkılmıştır.



1955 Yılında İnşa Edilen ve 1968 Sonrası Yanan Seka Spor Salonu- 1986 Yılında İnşa Edilen Seka 50.Yıl Spor Salonu (Eski Açık Hava Sineması Yeri) ve Şehir Stadı (Bugünkü Adıyla MehmetAli Kâğıtçı Stadı) (İzmit Analitik Etütleri)

1986 yılında SEKA İzmit işletmesinin 50. yılı anısına eski yazlık açık hava sinemasının yerine kapalı spor salonu inşa edilmiştir. 400 seyirci kapasiteli çelik konstrüksiyon yapıda hakem, doktor, idare odaları ve iki adet soyunma odası bulunmaktadır.²⁰ 2005 yılında işletme kapanırken salon, Gençlik ve Spor İl Müdürlüğü'ne devrolmuş, sonrasında yapılan bir protokol ile Kocaeli Büyükşehir Belediyesi'ne tahsis edilmiştir.²¹

²⁰ *Seka Dergisi*, 6-9/10-11 (1986), s. 38-39.

²¹ <http://projeler.spor Kentikocaeli.com/>



1950'ler ve Şehir Stadı (Bugünkü Adıyla Mehmet Ali Kâğıtçı Stadı)

Spor yaşamına ve kültürüne önemli bir destek sağlayan SEKA yönetiminin kente bu konuda bir katkısı daha vardır. 1940'ta inşa edildiği günden beri fabrika mensuplarınca istifade edilen şehir stadının²² 1965'te bir kısmı satın alınmış ve sahanın uluslararası standartlara uygun hale getirilmesi sağlanmıştır. Etrafı tellerle çevrilmiş, çalıştırıcılar için özel bölmeler yaptırılmıştır.²³ Bugün şehir stadı, SEKA Kâğıt Fabrikası'nın kurucusu olmasının yanında döneminde spor faaliyetlerine büyük katkısı olan ve SEKA Genel Müdürlüğü süresince Kağıtspor Kulübü'ne başkanlık eden Mehmet Ali Kâğıtçı'nın adıyla anılmaktadır.

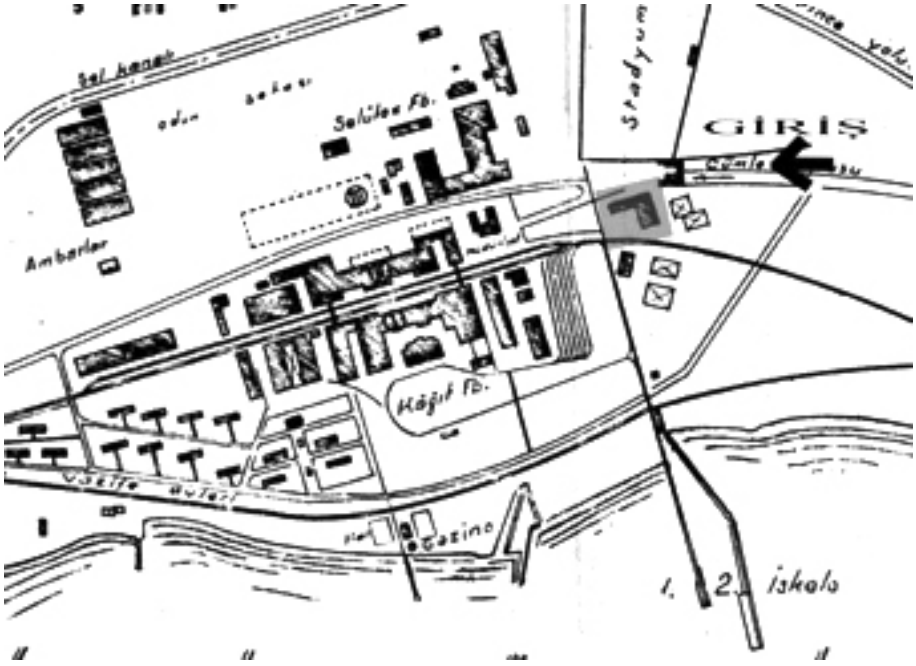


Seka 50. Yıl Spor Salonu (1986) (Kocaeli Büyükşehir Belediyesi Arşivi)

²² Kocabaşoğlu ve ark., *SEKA Tarihi...*, s.176.

²³ Mehmet Sarıoğlu, "Mehmet Ali Kâğıtçı ve Seka'nın Kocaeli'ye Katkıları", *ULUSLARARASI GAZİ AKÇAKOCA ve KOCAELİ TARİHİ SEMPOZYUMU*, Kocaeli, 2015, s. 1464-1465.

Sinema Salonu ve Yemekhane Binası



Seka Sinema Salonu ve Yemekhane (1946)

(Sümerbank Selüloz Sanayi Müessesesi Fabrikalarını ve Mamullerini Tanıtan Broşür)

İzmit'te sinema tarihine en büyük katkıda bulunan kurumların başında gelen SEKA Sineması, 1946 yılında SEKA çalışanları için faaliyet göstermeye başlamış, 1956 yılından sonra film gösterimleri tüm halka açılmıştır.²⁴ Bina-
nın bir kısmının kapalı sinema olmasının yanında, diğer kısımları yemekha-
ne ve eğitim salonları olarak kullanılmıştır. İlk zamanlar işçilerin soyunma
dolaplarının, tuvalet ve banyoların bulunduğu kısmın üst katındaki personel
yemekhanesi, akşamları sinema salonuna dönüştürülmektedir. 1956 yılında
binaya ek inşaat yapılmasıyla salon tamamen film gösterimlerine ve diğer
sosyal faaliyetlere ev sahipliği yapmaya başlamış, büyük bir perdeye, genişçe
bir sahneye kavuşmuş ve salona yeni localar eklenmiştir.²⁵ Bunun yanında
mutfak, kiler, bulaşık yıkama alanları dâhil olmak üzere tüm yemekhane bö-
lümü ek bina içinde yeniden inşa edilmiş, ayrıca işçilerin yemek sonrası iş
vaktine kadar dinlenmeleri için gazino ve dinlenme mahalleri düzenlenmiş-

²⁴ Özden Senem Binici, *İzmit'te 1936-1966 Yılları Arasındaki Yapı Üretiminin Kentin Gelişimine Etkileri*, Basılmamış Yüksek Lisans Tezi, Kocaeli, 2012, s. 240.

²⁵ Mehmet Sarıoğlu, *Seka Postasının Işığında Kültürel Yaşam*, Kocaeli, 2013, s. 29.

tir.²⁶ Fotoğraflara bakıldığında yapının eski L şeklindeki plan tipi, sonradan eklenen kırma çatılı yükseltilmiş yeni bölümüyle dikdörtgen forma dönüştürülmüş ve üç boyutta binaya hareket kazandırılmıştır.



Ek Binayla Büyütülen Kapalı Sinema Salonu- Yemekhane ve Açık Hava Sineması (1968) (İzmit Analitik Etütleri)

Sinema salonunda haftada iki gün film gösterilmesinin yanında çeşitli konferanslar verilmekte, sanatsal ve kültürel etkinlikler düzenlenmekte, işçi ve memurların aile toplantıları, sünnet ve evlenme merasimleri yapılmaktadır.²⁷ Hatta salon bir süre güreş, boks gibi spor müsabakaları için de kullanılmış, böylece birçok fonksiyonu içinde barındıran bir mekân haline getirilmiştir.

²⁶ *Seka Postası*, 15 Aralık 1956, s. 1.

²⁷ -, *Sümerbank Selüloz Sanayi Müessesesi Fabrikalarını ve Mamüllerini Tanıtan Broşür*, İzmit, 1946, s. 16.



Cümle Kapı Solu'nda ve Kreş Binası Arkasındaki Yemekhane ve Sinema Salonu
(1960) (Atmaca Fotoğrafçılık Arşivi)

İşletme kış sezonunda kapalı salonda hizmet verirken, yaz aylarında bu salon kapanmakta ve açık hava / yazlık SEKA Sineması'nda film gösterimine devam edilmektedir. Ortaya çıkan ihtiyaçlara göre sürekli tadile edilen salon, 1963 yılı sonunda büyük bir onarımdan geçmiştir. Amfilere tamamen vinylex muşamba döşenmiş, sıcak ve soğuk havalandırma tesisatı yapılmış, dinlenme ve sigara salonu değiştirilmiş, tavanlar belli aralıklarla ve uygun renklerde asma tavan levhalarıyla kaplanmış ve aydınlatma sistemi yenilenmiştir. Büfe mekânının yeri değiştirilmiş, tuvaletler onarılmıştır. Döneminin son teknolojiyle donatılan SEKA Sineması, rahat ve konforlu bir mekân haline gelebilmiştir.²⁸ SEKA'nın 50. yılını kutlama hazırlıklarında bu salon, eğitim ve kültür amaçlı organizasyonlar için "SEKA Kültür Salonu" haline getirilmiştir.²⁹ 1999 yılında gerçekleşen Marmara Depremi'nde işletmenin ağır hasar gören yapılarından olan işçi yemekhanesi³⁰ ve sinema salonu, günümüzde mevcut değildir. Açık hava sinemasının bulunduğu yerde ise bugün SEKA 50.Yıl Spor Salonu bulunmaktadır.

²⁸ *Seka Postası*, 1 Ocak 1964, s. 1., 15 Ocak 1964, s. 2.

²⁹ Kocabaşoğlu ve ark., *SEKA Tarihi..*, s. 380.

³⁰ *Seka Dergisi*, 10/63 (1999), s. 3.

Çırac Okulu



Çırac Okulu Binası ve İnşası Yapılmadan Önce Eğitim Verilen Kağıt İkmal Salonu (1968)
(İzmit Analitik Etütleri)



Seka Çırac Okulu (1960) (Atmaca Fotoğrafçılık Arşivi)

Çalışma alanı her yıl genişleyen tesisin bütün yapım ve onarım dairelerinde kalifiye işçi ve bilgili eleman, teknisyen yetiştirmek amacıyla “çırac kursu” adı altında 1939 yılından beri birçok işçi okutulmuş, yetiştirilmiş ve diploma verilmiştir. 1944 yılına gelindiğinde “Selüloz Sanayi Müessesesi Çırac Okulu” kurulmuş³¹ ve tamamı yatılı 150 kişilik, üç sınıflı bir okul inşası kararlaştırılmış ve binanın yapımına kadar dönemin mevcut ikmal salonunun

³¹ Kocabaşoğlu ve ark., *SEKA Tarihi..*, s.170.

güneyine bakan kısmın alt katında eğitim verilmiştir.³² SEKA'yla ilgili eski fotoğraflara ve haritalara bakıldığında okul binasının 1950-1960 yılları arasında inşa edildiği anlaşılmaktadır. İşletmenin cümle kapısının sağ kısmında olan beşik çatılı iki katlı dikdörtgen planlı okul, 1983 yılında yapılan müfredat değişikliğiyle Mehmet Ali Kâğıtçı Meslek Kursu'na dönüştürülmüş³³ ve başka bir yapıda eğitim vermeye başlanmıştır. Fakat günümüzde bu yapılar mevcut değildir.

SEKA Satış Mağazası (Kooperatifi) (Ekonoma)



Köşe Parselde Konumlanan Girişin Solundaki Ekonoma (1970) (Cemal Turgay Arşivi)

1956 yılının sonunda bu yapının inşa edileceği ile ilgili yerel gazetelerde haberler yer almaktadır.³⁴ Kentin çoğu ihtiyacını karşılayabileceği dükkânların olduğu pasajda, market, kumaş ve ayakkabı mağazası, berber, lostra salonu (ayakkabı tamiri), gazete satış mahali, büfe gibi bölümler bulunmaktadır.³⁵ SEKA memur ve işçilerinin kooperatifleşerek kurdukları "Ekonoma"ya üye olup bu yapıya ortak edilme imkânları vardır. Ekonoma'ya ortak olunarak daha ucuz bir alışveriş yapma, yıl sonunda işletmenin karından hisse alma imkânı mümkün olmaktadır. 1963 yılında birçok satış bölümünün faaliyete geçtiği görülmektedir.³⁶ Kuruluşun rağbet görmesiyle artan işlevi sonucunda bina yeni ilavelerle genişletilmiştir.³⁷ Arsanın eğimi nedeniyle giriş cephesinden tek katı algılanan kareye yakın planlı yapı, iki katlı olup günümüzde "Tören Ekibi ve Bando Şefliği" hizmet binası olarak kullanılmaktadır.

³² -, *Sümerbank Selüloz Sanayi Müessesesi Fabrikalarını ve Mamüllerini Tanıtan Broşür*, İzmit, 1950, s. 32.

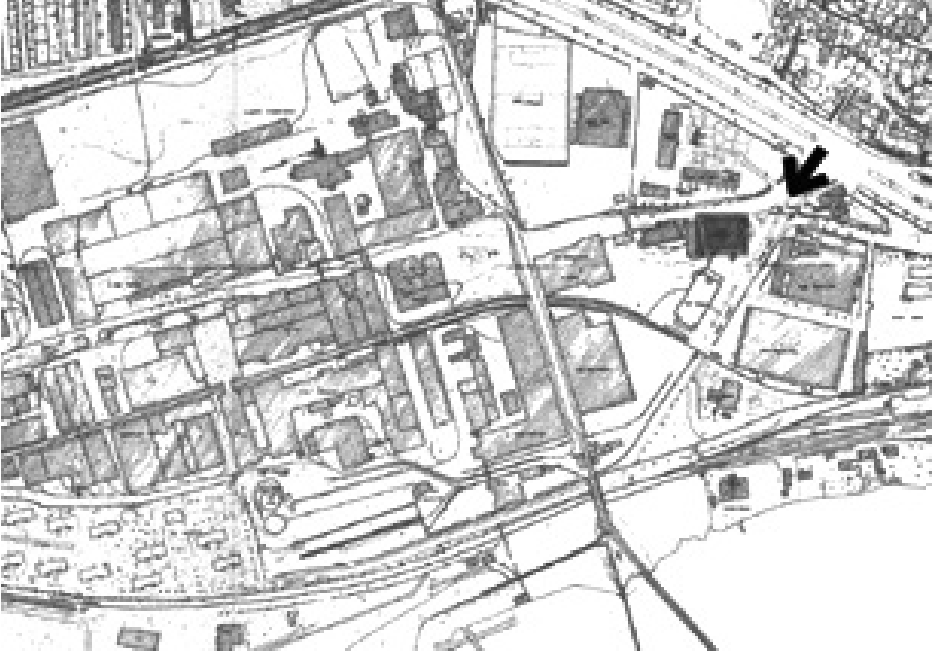
³³ *Seka Dergisi*, 4/72 (2002), s. 18.

³⁴ *Seka Postası*, 15 Aralık 1956, s. 1.

³⁵ *Seka Postası*, 1 Mayıs 1957, s. 1.

³⁶ *Seka Postası*, 15 Ocak 1963, s. 1, 3.

³⁷ *Seka Postası*, 15 Ağustos 1963, s. 9.

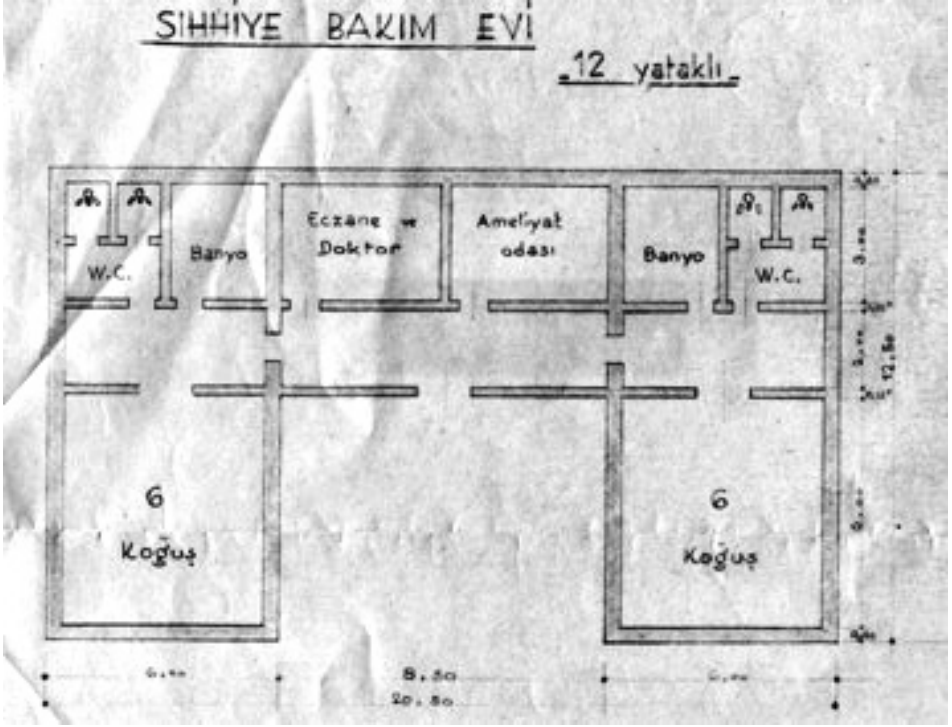


Satış Mağazası (1968) (İzmit Analitik Etütleri)

Seka Revirleri ve İşçi Sigortaları Hastanesi

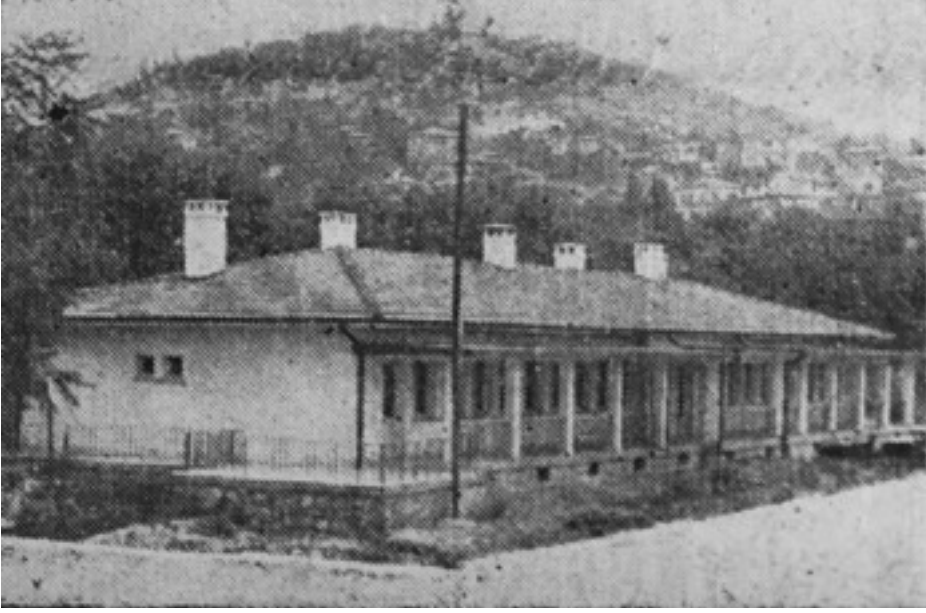
1941 yılında SEKA Kâğıt Fabrikası'nda içerisinde dâhiliye, hariciye ve dış bölümlerini içeren işçi reviri faaliyete geçirilmiş, 1945 yılında yatak sayısı on beşe yükseltilmiştir.³⁸ Diğer bir yandan SEKA Kâğıt Müzesi Arşivi'nde on iki yataklı bir revir planına rastlanmaktadır. 20,50 metreye, 12,50 metre ölçülerinde 256,25 m2 alana sahip tek katlı planda bir eczane-doktor odası, altı yataklı iki hasta koğuşu, bir ameliyat odası, iki banyo ve iki wc bulunmaktadır. Yerleşkenin ilk yıllarında çizilen vaziyet planında revir dikdörtgen formulu bir planla tanımlanmaktayken, arşivdeki on iki yataklı revir U plan tipindedir. Bu nedenle bu planın bilinen işçi revirine ait olup olmadığı tespit edilememiştir.

³⁸ Kocabaşoğlu, vd., *SEKA Tarihi...*, s. 174.



Seka Reviri İçin Çizilmiş Plan Taslağı (Seka Kâğıt Müzesi Arşivi)

İşçi revirinin yanında 1956 yılında memur reviri inşa edilmiştir. İdari bölgeye ve girişe yakın olarak konumlandırılmış revirin bünyesinde bir de kreş bulunmaktadır. Tek katlı yapının kırma çatı saçağının altından tekrar kolonlarla düz bir saçak geçirilerek veranda genişletilmiş, arka ve yan cephelerde genişçe bir yarı açık alan oluşturulmuştur. Bu sayede dikdörtgen plan üç boyutta hareket de kazanabilmiştir. Bu yapı günümüzde mevcut değildir.



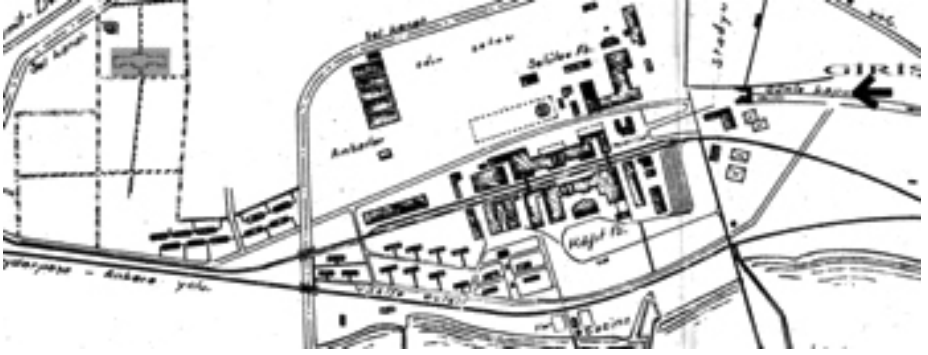
Seka Memur Reviri ve Kreşi (1956) (Hürsöz Gazetesi, 27 Ekim 1956)

Revir yapısı kurum içi hizmetlerine devam ederken, 1951 yılında fabrikanın o dönem işletme müdürü olan Adnan Berkay tarafından vilayet fidanlığı istimlâk ettirilip³⁹, yerine tam teşkilatlı bir İşçi Sigortaları Kurumu Hastanesi inşa edilmiştir.⁴⁰ Bu bina 1958 yılına kadar Sümerbank'a ait olarak kalmıştır. Geçen bu süre zarfında herhangi bir ek inşa yapımının olup olmadığı bilinmemekle birlikte, yapının İşçi Sigortaları Kurumu'na tamamen devrinden sonra, ilave kat ve bölümlerle genişletilmesi kararlaştırılmıştır.⁴¹

³⁹ *Seka Postası*, 1 Eylül 1966, s. 1.

⁴⁰ -, *Sümerbank Selüloz Sanayi Müessesesi Fabrikalarını ve Mamüllerini Tanıtın Broşür*, s.16, İzmit, 1950.

⁴¹ Binici, *İzmit'te 1936-1966 Yılları...*, s. 109.



Sigorta Hastanesi (1946)
(Sümerbank Selüloz Sanayi Müessesesi Fabrikalarını ve Mamüllerini Tanıtan Broşür)



İşçi Reviri, Memur Reviri, Sigorta Hastanesi ve Ek Pavyonu (1968)
(İzmit Analitik Etütleri)

Bu sebeple binaya 1959 yılında üçüncü kat eklenmiş⁴² ve 1961'de yeni ek pavyon hizmete açılmıştır. Böylece 250 yatak daha kazanılarak yatak sayısı 350'ye yükselmiştir.⁴³ Yapının mevcut planlarına ulaşamadığı için fonksiyonel özellikleri incelenememiş, elde edilen fotoğraflardan yalnızca cephe yaklaşımları gözlemlenmiştir. Yatayda uzun ve dikdörtgen simetrik plan, bina boyunca orta ve uç kısımlarda çıkma yapılarak hareketlendirilmiştir. Orta giriş kısmın birinci katındaki balkonla saçak oluşturulmuş ve cephe boyunca homojen özellik gösteren pencereler burada farklılaştırılmış, bu sayede giriş ortaya çıkarılmıştır.

⁴² *Bizimşehir*, 22 Aralık 1959, s. 1.

⁴³ *Türkyolu*, 15 Aralık 1961, s. 1.



Sigorta Hastanesi Giriş Cephesi (1958) (Seka Postası, 1 Eylül 1958)

Bu süreçte hastanenin durumu dönemin gazete yazarlarının köşe yazılarında dile getirilmekte ve halkın hastanenin hizmetlerinden ve temizliğinden memnun oldukları yorumları dikkat çekmektedir.⁴⁴ Başlangıç itibariyle Sümerbank'ın kente kazandırdığı bu yapı, Sigorta Kurumu tarafından devralınarak sağlık hizmetleri vermeye devam etmiştir. 1965 yılında Sosyal Sigortalar Kanunu'nun yürürlüğe girmesiyle hastane binasının daha fazla genişletilmesi kararı alınmış fakat inşaat alanının zemininin dolgulu ve çürük yapıldığı tespit edildiğinden dolayı, proje değişikliği gerekmiş ve 1971 yılına kadar inşaatına başlanamamıştır. Yapı sürekli tadilat ve eklemeler görmüş, fabrikalarla evler arasında dar bir sahaya sıkışıp kalmış, bu nedenle yanına yapılacak yeni bina için alan oluşturmak güçleşmiştir. Zemini sağlam olmayan inşaatın temeli masraflı hale gelmekle birlikte mevcut hastane karşısında boru imalatı yapıldığı için gürültüleri devamlı hastane içinde duyulmakta ve hastaları rahatsız etmektedir. Ayrıca hastane yakınındaki Klor ve Alkali fabrikası, zehirli gazlar çıkarıp insan sağlığını tehdit etmektedir. Diğer bir yandan ana yola uzak konumlandığı için dar ara yollardan geçerek hastaların naklini yaptırmak zorlaşmış ve alan yetersizliği sebebiyle otopark alanı oluşturmak güçleşmiştir. Tüm uyarılara rağmen ilerleyen günlerde, eski binanın yanında ek bina inşaatına başlanmış,⁴⁵ fakat zeminin çürük olduğu gündeme

⁴⁴ *Türkyolu*, 27 Ocak 1961, s. 1.

⁴⁵ *Türkyolu- Bizimşehir*, 20 Mart 1971, s. 1.

getirilerek inşaat durdurulmuştur.⁴⁶ SSK İzmit Hastanesi'nin dokuz yıl önce planlanan ek binası 1980 yılında bitirilirken⁴⁷, yanındaki eski binası da yıllardır bakım göremediği için harabe haline gelmiştir. 1980 yılında sekiz milyon lira ayrılan bütçe ile çatıdan temele kadar bu bina onarılmış, tadilat nedeniyle hasta yatak sayısı düşürülmüştür.⁴⁸



1959 Yılında 3. Katı Eklenen Sigorta Hastanesi (Solda) 1980 Yılında Tamamlanan 8 Katlı Ek Bina (Sağda) (Kocaeli Gazetesi, 30 Ağustos 1999)

1950 yılından itibaren Sosyal Sigortalar Kurumu'nun hastanesi olarak hizmet veren "SSK İzmit Bölge Hastanesi", 2005 tarihi itibarıyla SSK Sağlık tesislerinin Sağlık Bakanlığı'na devri ile hastane binasının adı "İzmit Devlet Hastanesi" olarak değişmiştir. Bugün ilk yapılan eski bina yıkılmış olup, 2007 yılında inşası tamamlanan yeni binalarla ve yeni "İzmit SEKA Devlet Hastanesi" adıyla hizmete devam edilmektedir.⁴⁹

Ayrıca Genel Müdürlük binasının alanında 1986 yılında inşa edilen sağlık evi hizmete girmiştir.⁵⁰ Günümüzde tek katlı bu yapı yerinde mevcut olup, İSU personeline sağlık hizmeti vermektedir. Bunun dışında 1968 yılı SEKA

⁴⁶ *Türkyolu- Bizimşehir*, 3 Ekim 1971, s. 1.

⁴⁷ *Kocaeli*, 20 Şubat 1980, s. 1.

⁴⁸ *Kocaeli*, 26 Mayıs 1980, s. 1.

⁴⁹ <http://sekadh.saglik.gov.tr/>

⁵⁰ *Seka Dergisi*, 6-9/10-11 (1986), s. 19.

sağlık merkezi yönetmeliğine göre Klor Fabrikası Sağlık İstasyonu'nun da bulunduğu tespit edilmiştir.⁵¹

Sümer İlkokulu (SEKA İlkokulu)



Sümer İlkokulu (1946)

(Sümerbank Selüloz Sanayi Müessesesi Fabrikalarını ve Mamullerini Tanıtan Broşür)

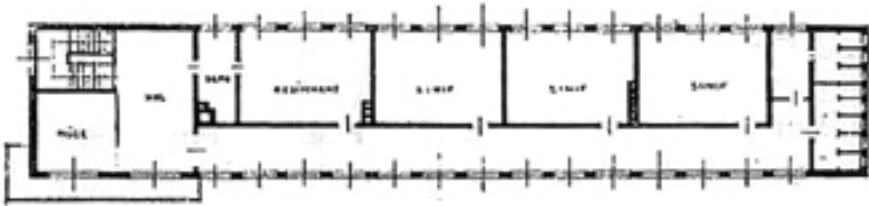
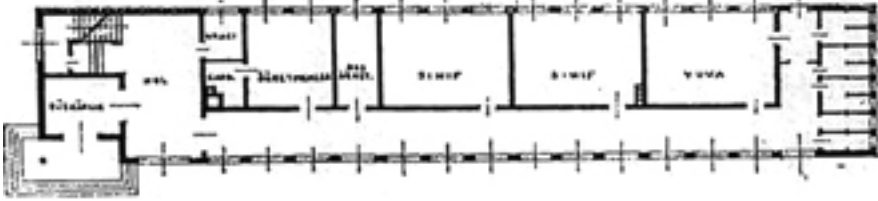
Sümerbank'a bağlı olarak kurulan, Selüloz ve Kâğıt Fabrikaları Genel Müdürlüğü'nce, fabrika çalışanlarının çocuklarına eğitim vermek amaçlı bir okul kurulması planlanmıştır. Fabrika arazisinin yaklaşık on bir dönümlük kısmı içinde, 1946 yılında Sümer İlkokulu açılmıştır.⁵² Sümerbank Fen Kurulu tarafından projelendirilen Sümer İlkokulu, bir yuva, bir resimhane, bir müze bulundurarak toplam yedi sınıflı bir okul olarak kurulmuştur. Uzun dikdörtgen bir bloktan oluşan yapının girişinin sağ kısmında bir hol, bu holün sağında merdiven, solunda odacı yeri bulunmaktadır.

⁵¹ -, "Sağlık Merkezi Yönetmeliği", Kocaeli, 1968, *SEKA YÖNETMELİKLERİ*, s. 1-11.

⁵² Merzuka Yazıcı, *İzmit'te Gençlik Yıllarım ve Öğretmenlik Anılarım*, Kocaeli, 2007, s. 195.



1946 Yılında Açılan Sümer İlkokulu (Arkitekt Dergisi, 1947)



Sümer İlkokulu'nun Planları (Arkitekt Dergisi, 1947)

Okulun giriş koridorunun tek tarafına sınıflar dizilmiş, diğer tarafı ise cam bölmelerle ışıklandırılmıştır. Koridorun solu öğretmenler odası, başöğretmen odası, iki adet sınıf, yuva ve devamında wc'lerle sonlandırılmıştır. Üst katta, alt kattaki giriş kısmının hizasına gelen yer müze olarak planlanmıştır ve bu müzeden bir balkona çıkış verilmiştir. Cephede bu balkon saçak görevini üstlenmiştir. Bu katta da koridor boyunca depo, resimhane, üç adet sınıf ve wc'ler yer almaktadır. İzmit Kâğıt Fabrikası amele mahallesinde yaptırılan bu okul basit ve amaca uygun bir yapı olarak inşa edilmiştir. Bina betonarme

karkastır.⁵³ Mimar K. Ahmet Aru okulun kâgir ve kullanışlı bir yapı olduğunu ve 1953 yılında 216 erkek, 144 kız olmak üzere 360 öğrencisi olduğunu söylemektedir. Zamanla artan öğrenci sayısı, okul çift tedrisat yapmaya başlamıştır.⁵⁴



Sümer İlkokulu'nun Arka Cephesi (Arkitekt Dergisi, 1947)

1958 yılında binanın arka tarafına kapalı teneffüshane inşa edilmektedir. Geniş alanı ve yüksek tavanıyla bu salonda öğrenciler, teneffüslerde oyun oynayabilecekleri gibi, kurulacak sahne ve perde ile sinema ve tiyatro faaliyetlerini de gerçekleştirebileceklerdir.⁵⁵



Sonradan Eklenen İlave Binasıyla L Forma Dönüşen Sümer İlkokulu (1968)
(İzmit Analitik Etütleri)

⁵³ -, "Sümerokulu: İzmit", *ARKİTEKT*, İstanbul, 1947, s. 119.

⁵⁴ Oya Şenyurt, *1923-1960/ İzmit Cumhuriyet'in Tanıkları Binalar ve Kentten Haberler*, İstanbul, 2010, s. 66.

⁵⁵ *Azim*, 8 Şubat 1958, s. 1.



1958 yılında Eklenen İlave Bina (Merzuka Yazıcı, 2007)

Sümer İlkokulu içerisinde bulunan müze bölümü kentin tarihi eserlerine de bir süre ev sahipliği yapmıştır. Şehrin çevresinde ele geçirilen çeşitli tarih devirlerine ait kıymetli tarihi eserler, Sümer İlkokulu bahçesinde bekletilmiştir. Son hazırlıkları yapılmakta olan Saraybahçesi'ndeki tarihi Av Köşkü (eski vilayet konağı) binasının şehir müzesi haline getirilmesi ile Sümer İlkokulu bahçesindeki 80 heykel bu müzeye naklettirilmiştir.⁵⁶ Sümer İlkokulu'nun ismi ilerleyen yıllarda 1967 yılında "SEKA İlkokulu" olmuştur.⁵⁷ 1991 yılında ilkokul binasının yanına üç katlı on iki derslikli bir ek bina yaptırılmış ve ana binayla birleştirilmiştir.⁵⁸

1999 yılı Marmara depreminde SEKA İlköğretim Okulu orta hasarlı okullar grubuna girmiş ve tadilat görmüştür.⁵⁹ 2005 yılında mevcut okul binasının yıpranmışlığı ve yetersizliği göz önüne alınarak yıkılmasına karar verilmiştir. 2005-2007 yılları arasında, yıkılan okulun yerine (Kozluk Mah. Sümer Sok. Yeni İstasyon Cad.) Nuh Çimento A.Ş tarafından yeni bir okul binası inşa edilmiş ve adı "Nuh Çimento İlköğretim İlkokulu" olarak değiştirilmiştir.⁶⁰

⁵⁶ *Türkyolu*, 20 Eylül 1962, s. 2.

⁵⁷ Kocaeli İl Daimi Encümen Kararı, 2 Şubat 1967.

⁵⁸ *Kocaeli*, 12 Ocak 1991, s. 2.

⁵⁹ *Kocaeli*, 26 Eylül 1999 s. 1.

⁶⁰ [http:// www.nuhcimentoioo.k12.tr](http://www.nuhcimentoioo.k12.tr).



Seka İlköğretim Okulu'nun Yıkım Aşaması (2006) (Kocaeli Gazetesi, 12 Ocak 1991)

SEKA Kreş Binası

SEKA İşletmesi'nin memur reviri bünyesinde yapılanan İzmit'in ilk kreş binası, 1956'da İşçi mahallesinde ikmal edilmiştir. Fabrika ana kapısının sol kısmında yapılmış olan kreş binasında, çalışan işçi kadınların çocuklarına bakılmaktadır.⁶¹ Başta bu kreşe çocuklarını bırakmak istemeyen işçiler zamanla buraya güvenmişler, alışmışlar ve çocuklarını teslim etmişlerdir. İlerleyen günlerde tek katlı revirin kreş bölümüne ilgi artmış, açık oyun alanları düzenlenmesi için binanın çevresinde bulunan ambarlar demonte edilerek saha yeniden tanzim edilmiştir.⁶² Yapının kırma çatı saçağının altından tekrar düz bir saçakla ve kolonlarla verandası genişletilmiş, arka ve yan cephede genişçe bir yarı açık alan oluşturulmuştur. Bu sayede dikdörtgen plan üç boyutta hareket de kazanabilmiştir.

⁶¹ Hürsöz, 27 Ekim 1956, s. 1.

⁶² Seka Postası, 1 Ağustos 1956, s. 3.



Seka Memur Reviri ve Kriş Binası Arka Cephe (1958) (Hürsöz Gazetesi, 20 Eylül 1958)

Geniştirilmesi istenen kriş (aynı zamanda revir) binasına⁶³ fotoğraflar ve imar planları incelendiğinde, 1964 yılından önce "L" formuna ulaşacak şekilde bir eklenti yapılmıştır. Genişleyen krişin 1969 yılı verilerine bakıldığında 186 yatağı bulunmakta ve günlük çocuk mevcudu 180 ile 200 arasında değişmektedir.⁶⁴ Binanın revirle birlikte kullanılan ilk yapılan kısmı günümüzde mevcut olmayıp, sonradan yapılan kısmı günümüze ulaşabilmiştir. Bugün yapı, İlim Yayma Cemiyeti'ne bağlı bir kriş olarak hizmet vermeye devam etmektedir.



Yeni Eklentisiyle L Forma Dönüşen Kriş Binası (1968) (İzmit Analitik Etütleri)

⁶³ Hürsöz, 20 Eylül 1958, s. 1.

⁶⁴ Kocabaşoğlu ve ark., *SEKA Tarihi...*, s.259.

Ayrıca 1961 yılında SEKA'ya ait bir sosyal yardım kuruluşu olarak kurulan SEKA Çocuk Dostları Derneği, dönemin yerel gazetelerinde sıkça bu kreş binasına destek oluşuyla gündeme gelmiştir. Eğitime olan önemli katkılarıyla bilinen bu dernek İzmit'e iki adet okul binası kazandırmış ve birçok okula da maddi olarak yardımlarda bulunmuştur.⁶⁵ Dernek çalışmalarının daha sistemli yürütülmesi adına 1970 yılının sonunda Yenidoğan İlkokulu yanında, kendi adına, altı katlı bina inşa etmeye başlamıştır.⁶⁶



Seka Kreşi Ek Binası- 1970 (Cemal Turgay Arşivi)

Sümer (SEKA) Cami

Bugünkü ordu evi karşısında 1952 yılında yapımına başlanan SEKA Cami 1957 senesinde ibadete açılmıştır. Kalfası İslam Sert, banisi H.Halim Karslı isimli bir hayırseverdir. 13 metreye 25 metre genişliğinde ve 25 metre yüksekliği olan caminin, 20 metreye, 10 metre genişliğinde son cemaat mahali bulunmaktadır. Alanı 1852 metrekare olan caminin 30 metre yüksekliğinde çekme çelikten tek şerefeli bir minaresi mevcuttur. Su, elektrik ve ısıtma tesisi olan yapı, taş ve tuğladan yığma olarak inşa edilmiştir.⁶⁷

⁶⁵ Mehmet Sarıoğlu, *Seka Postasının Işığında Kültürel Yaşam*, Kocaeli, 2013, s. 228- 233.

⁶⁶ *Seka Postası*, 15 Ekim 1970, s. 1.

⁶⁷ -, *50. yılda dini yapılar albümü*, Diyanet İşleri Başkanlığı Yayınları, Kocaeli, 1973, s.189.



Seka Cami (1968) (İzmit Analitik Etütleri)



Sümer Cami (1960'lar) (Yavuz Ulugün Arşivi)

Cami, 1999 Marmara Depremi'nde ağır hasar görmüş ve zaman içinde yıkılmıştır. 2003 yılında yeniden inşa edilen ve bugün kullanılmaya devam edilen üç katlı yeni cami 1200 kişi kapasitelidir.⁶⁸

⁶⁸ Seka Dergisi, 75 (2003), s. 30.

SEKA Vazife ve Kooperatif Evleri

Sümerbank Türkiye'nin çeşitli yerlerinde geniş bir programla kurduğu fabrika binaları dâhilinde İzmit SEKA Kâğıt Fabrikası ile birlikte, bu fabrikalarda çalışan işçiler için SEKA işçi ve memur evlerini inşa etmiştir. Fabrikalarda çalışan işçilerin işyeri civarında sıhhi ve konforlu evlerde barındırılması neticesinde çeşitli avantajlar sağlanmıştır. İşçilerin uzak mesafelerden gelecek çalışmaları engellenmiş, evlerde tüm tesisat kurgulanarak işçi ailelerine temiz ve konforlu bir yaşam sağlanmış, her evin mevcut bahçesi sayesinde, işçiler boş zamanlarında toprakla meşgul olmuş, evlerin temiz ve yeni oluşu işçi ailelerine temiz mobilya kullanma zevki vermiştir.⁶⁹ İşçi mahallesi oluşturmak için yapılan işler dört bölüme ayrılmıştır. Bunlar işçi mahallesinin umumi vaziyet planının hazırlanması, yapılacak binaların tiplerinin tespiti ve projelerinin hazırlanması, tanzim edilen projelere göre binaların inşası ve fabrika idarelerine teslimi ve binaların bakım işleridir. Bu alanlarda geniş yaya kaldırımı yollar, ağaçlı gezinti yolları, kanalizasyon, temiz su ve yangın tesisatı, yeşil sahaların yapımına önem verilmektedir.

Yönetmelik dâhilinde SEKA işletmesince kiralanmak suretiyle inşa edilen, iskâna elverişli ev, apartman, bekâr lojmanları ve misafirhane gibi barınma ihtiyacını karşılayan tüm binalara "vazife evleri" denilmektedir.⁷⁰ Bunların her biri ayrı bir tip olarak belirlenmiş ve uyulması gereken kurallar her tip için farklılaştırılmıştır. Yönetmelik gereğince bu evler işletme tarafından gerekli görüldüğünde değiştirilebilir veya tamamen elden alınabilmektedir. Kadro unvanlarına ve belirli puanlama faktörlerine göre yapılan ev tahsislerince memurlar bu alanda ikamet ettirilmektedir.⁷¹ Puanlamaya göre personelin vazife evlerinden faydalanabilmesi için belediyeye sınırları dâhilinde kendisinin, eşinin veya birlikte oturduğu çocuğunun evinin bulunmaması şartı aranmaktadır. Her beş yılda bir vazife evi tahsisi için personelin ve evlerin son durumlarına bakılmaktadır. Fakat yerel gazete haberlerine bakıldığında bu kuralların ihlal edildiği ve verilen sürelerle uyulmadığı görülmektedir. Bu nedenle bazı çalışanlar mağdur olmaktadır.⁷² Bir başka düzenleme olarak; müstakil bahçeli tip olan vazife evlerinde işletmenin izni dâhilinde ve kümes bulundurmamak suretiyle kümes hayvanları beslenebilmektedir. Yine kurumun vereceği plan dâhilinde çiçek, meyve sebze yetiştirilebilmektedir. Genel olarak site içi görünüme dikkat edilmekte ve görüntü çirkinliğine sebebiyet verecek durumlardan

⁶⁹ -, "Sümerbank Amele Evleri ve Mahalleleri", *ARKİTEKT*, 1-2 (1944), s. 9-10.

⁷⁰ Yönetmelikte misafirhane binası vazife evlerine dâhil edilse de, bu çalışmada sosyal bina başlığı altında ayrıca incelenmiştir.

⁷¹ -, "Müesseseler Vazife Evleri Yönetmeliği", İzmit, 1979, *SEKA YÖNETMELİKLERİ*, s. 4-19.

⁷² *Seka Postası*, 15 Eylül 1967, s. 2.

uzak durulmaktadır. Örneğin sokak üzerinde bulunan evlerde dışarı çamaşır asılması istenmemektedir. Evlere kurumca izin verilerek yapılan tamirat ve her türlü değişiklik işletme müdürlüğüne karşılanmaktadır. Bunun dışında evlere kurum izni alınmadan herhangi bir tesisat değişikliği yapılamamaktadır.⁷³ Çeşitli müdahalelerle belirli bir nizam ve estetik görünüm istenen bu mevkilerin yönetmeliğinde komşuluk ilişkilerine ve çevreye rahatsızlık verebilecek davranışlara da dikkat çekildiği görülmektedir.

Çalışmada SEKA işletmesi dâhilinde inşa edilen konutlar başlıca dört grup üzerinden ele alınmaktadır. Bunlar işletmenin kendi inşa ettiği vazife evleri olarak tanımlanan memur- işçi evleri (birinci tip, ikinci tip, üçüncü tip), memur ve işçi apartmanları, bekâr pavyonu ve başta 68 Sümerevler olmak üzere işletme çalışanlarının kooperatifleşerek inşa ettiği kooperatif evleridir. İlerleyen yıllar içerisinde bu grupların çevresine yeni konutlar inşa edilip sayıları artmıştır. 1960 yılının sayısal verilerine göre SEKA işletmesinde 261 adet vazife evi olup, 1314 kişi barınmaktadır. Kooperatif faaliyetleriyle ise 242 adet ev işletme çalışanlarına kazandırılmıştır.⁷⁴



Seka Alanı İçerisinde Vazife Evlerinin ve bir kooperatif inşası olan 68 Sümerevler'in Olduğu Mevkiler (1968) (İzmit Analitik Etütleri)

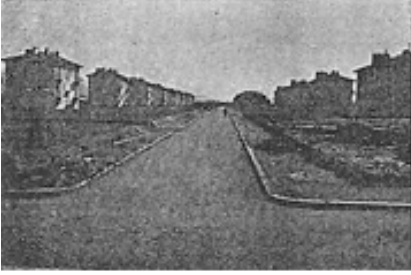
Memur ve İşçi Evleri

İnşaat malzemesi pahalılığı, işçi ücretleri yüksekliği, malzeme ve işçi azlığı, nakil araçları tedarikindeki zorluk gibi, savaş yıllarının doğurduğu anormal vaziyetlerin inşaat işlerini etkilemesine rağmen; Sümerbank mad-

⁷³ -, "Müesseseler Vazife Evleri Yönetmeliği", İzmit, 1979, *SEKA YÖNETMELİKLERİ*, s. 4-19.

⁷⁴ *Seka Postası*, 1 Eylül 1960, s. 3.

di ve manevi fedakârlıklar dâhilinde işçi evlerinin inşasına devam etmiştir. Her fabrikanın ortalama 100–200 işçi evi Sümerbank tarafından finanse edilmiştir.⁷⁵

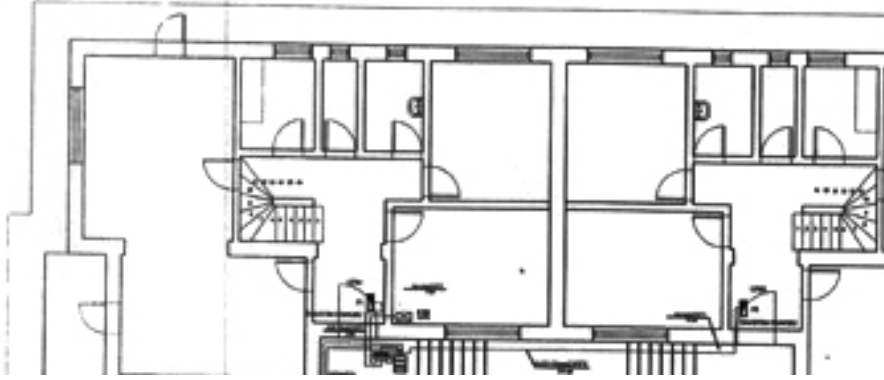


İzmit 1.Tip Vazife Evleri (1943) (Arkitekt Dergisi, 1944)

Memur-işçi evlerinden deniz kenarında, çiçek bahçesi civarında yapılmış olan kâgir evler birinci tip ev grubundadır. Bu evlerde dört oda, mutfak, banyo, wc ve depo bulunmaktadır. Günümüze kadar yıkılmadan gelebilen ve tescillenerek tadilat ve onarım projeleri hazırlanan bu evlerin planlarına SEKA Kâğıt Müzesi Arşivi'nden ulaşılabilmmiştir. İkiz tip olan, çıkmalarla hareketlendirilen dikdörtgen planlı evlerin giriş sundurması oval formdadır. Taban alanı 242,90 m² olan zemin kat planında üç oda, bir mutfak, bir wc ve banyo bulunmaktadır. Tek katlı konutta depo ve bir odası olan çatı arası ise 95 m²'dir.

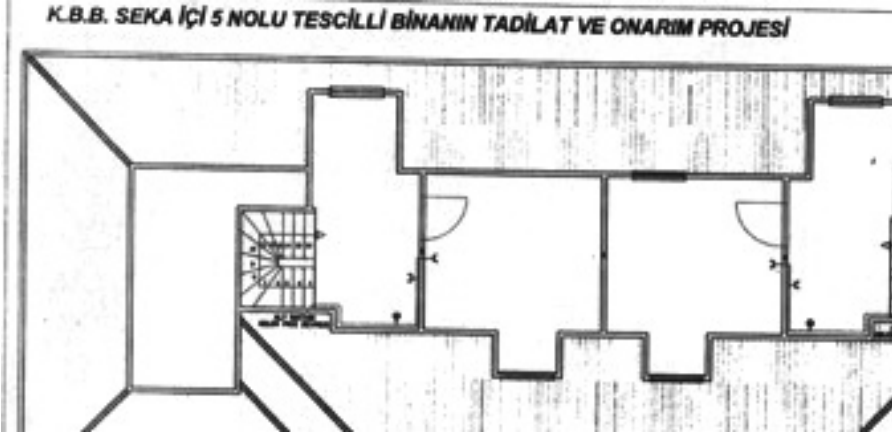
⁷⁵ -, "Sümerbank Amele Evleri ve Mahalleleri", *ARKİTEKT*, 1-2 (1944), s.9-10.

K.B.B. SEKA İÇİ 5 NOLU TESCİLLİ BİNANIN TADİLAT VE ONARIM PROJESİ



1. Tip Vazife Evinin Zemin Kat Planı (Seka Kâğıt Müzesi Arşivi)

K.B.B. SEKA İÇİ 5 NOLU TESCİLLİ BİNANIN TADİLAT VE ONARIM PROJESİ



1. Tip Vazife Evinin Çatı Katı Planı (Seka Kâğıt Müzesi Arşivi)

İkinci tip evler; klor alkali fabrikasının yakınında klor evleri olarak adlandırılmaktadır. Bunlardan bir kısmı dört oda, diğer bir kısmı ise iki odalıdır. Bu evler günümüze kadar gelememiş olup, planlarına ulaşamamıştır. Üçüncü tip evler ise blok halinde bitişik nizamda yapılan tek katlı evlerdir. Bir kısmı üç odalı, bir kısmı ise iki odalıdır.⁷⁶

İkiz veya bitişik düzen sıralı tip evlerin geneli tek katlı olup, ikizler kırma, bitişik tipler beşik çatıyla örtülmüştür.

⁷⁶ Seka Postası, 1 Ağustos 1956, s. 3. - Seka Postası, 24 Haziran 1957, s. 4.



Sümer Evleri İşçi Yapı Kooperatifi Tarafından İnşa Ettirilen 68 Sümerevler'e Dik Olarak Konumlanmış 3. Tip Vazife Evleri (Yavuz Ulugün Arşivi)

Memur Apartmanları



Sigorta Hastanesi'nin Önünde Üç Blok Halinde İnşa Ettirilen Seka Memur Apartmanları(1957) (Seka Postası, 1 Ocak 1957)

1956 yılında SEKA yerleşkesinde ikinci tip klor evlerinin doğusunda ve sigorta hastanesinin güneyinde eski bağ evlerinin olduğu mevkide üç adet memur apartmanı yapılmıştır.⁷⁷ Her apartmanda altı daire mevcut olup, daireler üç odalıdır.⁷⁸ Apartmanların sayısı ilerleyen yıllarda artış göstermiş fakat hiçbiri günümüze ulaşamamıştır.



68 Sümerevler- Sigorta Hastanesi- Memur Apartmanları (Seka Kağıt Müzesi Arşivi)

Bekâr Pavyonu



Klor Alkali ve Mannesmann Boru Fabrikası Arasında İnşa Edilen Bekar Pavyonu Mevkisi (1968) (İzmit Analitik Etütleri)

⁷⁷ Hürsöz, 27 Ekim 1956, s. 1.

⁷⁸ *Seka Postası*, 1 Ağustos 1956, s. 4.

400 kişilik bekâr pavyonu yapımına 1957 yılında başlandığı görülmektedir.⁷⁹ 210 m2 bodrum alanı, 600 m2 zemin ve üst kat alanı olan bina, klor-alkali fabrikası ile genel müdürlük binası (bugünkü İSU) arasındaki çamlık arazi üzerinde inşa edilmiştir. Betonarme karkas yapıdaki binanın bodrum katında kalorifer dairesi, çamaşırhane, mutfak ve yemekhane bulunmaktadır. Diğer katlarda okuma salonları, yatakhaneler, duş ve tuvalet bölümleri, dinlenme salonları mevcuttur. Çatı katının bir bölümü teras olarak kullanılıp tüm körfez manzarasından istifade edilmektedir. Ayrıca her odanın manzaraya açılan kapalı balkonları bulunmaktadır.⁸⁰ Çalışanların bu pavyonlara kabul edilmesi için yönetmelik gereği belirli şartlar bulunmaktadır. Örneğin bekâr kişinin daimi memur veya daimi işçi olması, belediye hudutları içinde kendine ait evinin bulunmaması ve bulaşıcı hastalığının olmaması gerekmektedir. Bekâr lojmanına 18 yaşından aşağı olmamak üzere bekâr erkek memur veya işçiler kabul edilebilmektedir. Lojmanın belirli giriş çıkış saatleri bulunmakta ve bazı saatler dışında misafir kabul edilmemektedir. Lojmanın iç mekânlarının döşenmesi, ısıtılması ve her türlü gerekli yatak, çarşaf gibi malzemelerin temini ve yikatılması kuruma aittir.⁸¹



Bekâr İşçi Pavyonu Birinci Kısım İnşaatı (1959) (Seka Postası, 1 Kasım 1959)

1970 yılı sonunda iki adet bekâr pavyonunun olduğu tespit edilse de⁸², günümüzde bu yapılar mevcut değildir.

⁷⁹ *Demokrat Kocaeli*, 19 Ekim 1957, s. 1.

⁸⁰ *Seka Postası*, 15 Ekim 1957, s. 1.

⁸¹ -, "Müesseseler Vazife Evleri Yönetmeliği", İzmit, 1979, *SEKA YÖNETMELİKLERİ*, s. 4-19.

⁸² Kocabaşoğlu ve ark., *SEKA Tarihi..*, s.315.

68 Sümerevler ve Diğer Kooperatif Evleri



68 Sümerevler (Hüseyin Erol Arşivi)

SEKA yönetimine ait vazife evleri dışında bir de çalışanların kooperatif kurarak inşa ettiği evler bulunmaktadır. 1957 yılında SEKA bünyesinde mevcut üç yapı kooperatifi olup, biri de kurulma aşamasındadır. İlk yapı kooperatifi olan İzmit Sümerbank Selüloz İşçileri Yapı Kooperatifi 1951 yılında kurulmuştur. İçlerinde günümüzde en çok bilinen ve bulunduğu mevkisi kendi ismiyle anılan “68 Sümerevler”, 1953 yılında kurulan Sümerevleri Yapı Kooperatifi tarafından Kozluk bölgesinde inşa edilmiştir. En az 100 kişiyi ev sahibi yapmak amacıyla kurulsada 68 adet ev tamamlanabilmiştir.⁸³ 1955 yılının sonunda evlerden ilkinin temeli törenle atılmış⁸⁴, 1957 yılında inşaları tamamlanmıştır. Evler üç odalı ve iki odalı tiplerden oluşmakta olup, hepsi balkonlu ve bahçelidir.⁸⁵ 68 Sümerevler’in dışında, Bayar Evleri, Selüloz Evleri, Emekevler (9 apartmanlı işçi mahallesi), Şirinevler, Emek Bahçeli Evler⁸⁶ gibi SEKA alanı ve çevresinde birçok kooperatif konutu inşa edilmiş ve bu isimlerin bir kısmı, konutların bazıları yıkılsa da mevki ismi olarak günümüze kadar gelmişlerdir.⁸⁷ 1960 yılı sonuna bakıldığında, Selüloz İşçileri Yapı Kooperatifi Serdar Mahallesi’nde 37 adet ev inşa etmiştir. “Memur Arsa Alma ve Ev Yaptırma Kooperati-

⁸³ *Seka Postası*, 15 Ağustos 1957, s. 3.

⁸⁴ *Azim*, 1 Kasım 1955, s. 1.

⁸⁵ *Seka Postası*, 1 Ağustos 1956, s. 3.

⁸⁶ *Seka Postası*, 21 Haziran 1959, s. 1.

⁸⁷ *Seka Postası*, 1 Kasım 1957, s. 3.

fi” tarafından 35 adet konut tamamlanmış, Emek Bahçeli Evler Yapı Kooperatifi 47 adet evi yapma aşamasındadır. Selüloz Fabrikaları İşçileri Şirin Evler Yapı Kooperatifi de 42 adet evin yapımını üstlenmiştir.⁸⁸ SEKA Mahdut Mesuliyetli Teknik İşçileri Yapı Kooperatifi 36 adet evin inşaa faaliyetine başlamış⁸⁹, Ferah Evler Yapı Kooperatifi ise konut yapımı için arazi satın almıştır.⁹⁰ SEKA İşçileri Sitesi Yapı Kooperatifi tarafından Klor-Alkali Fabrikası yakınında 196 dairenin inşaa edildiği⁹¹, SEKA Memurları Sınırlı Sorumlu Yapı Kooperatifi tarafından 128 evin temelinin atıldığı bilinmektedir.⁹² Toplu ev yapımlarının haricinde bazı kooperatifler tarafından SEKA çalışanları için tekil apartmanların da inşaa edildiği görülmektedir.⁹³ İleriki yıllar içerisinde yeni yapı kooperatiflerinin kurulmasıyla ve artan işçi sayısı ile oluşan konut probleminin çözümlenmesiyle ilgili birçok proje geliştirilmiştir.⁹⁴

1999 Marmara Depremi’nde SEKA evlerinde hasarlar meydana gelmiştir. Bekâr Pavyonu hafif hasar almış, birçok konutun çatı ve bacalarında tahribatlar meydana gelmiştir. Çok katlı binalardan bazıları çeşitli hasarlar almış, ağır hasar alan üç adedine yıkım kararı verilmiştir.⁹⁵ Büyük uğraşlar sonucu ortaya konan vazife ve kooperatif evlerinin bir kısmı yıkılmadan günümüze ulaşabilmiştir.



Seka Alanı İçerisinde Günümüze Kadar Gelen Vazife Evleri (Ziyaret Tarihi: 06.03.2016)

⁸⁸ *Seka Postası*, 1 Eylül 1960, s. 3., -1 Haziran 1966, s. 1.

⁸⁹ *Seka Postası*, 15 Haziran 1967, s. 2.

⁹⁰ *Seka Postası*, 15 Ekim 1968, s. 4.

⁹¹ *Türkyolu- Bizimşehir*, 15 Şubat 1975, s. 1.

⁹² *Seka Postası*, 1 Kasım 1973, s. 1.

⁹³ *Seka Postası*, 1 Temmuz 1967, s. 2.

⁹⁴ *Seka Postası*, 15 Ekim 1969, s. 2.

⁹⁵ *Seka Dergisi*, 10/63 (1999), s. 3

SEKA Kampı

Kendi döneminde bölgesinden farklı bir yerde, Sapanca mevkiinde, 90'ların sonuna kadar faaliyetlerini sürdüren bir "SEKA Kamp Alanı" inşa edilmiştir. Bu kamp, çalışanların dönüşümlü olarak ikişer hafta kalabilecekleri bir tatil alanıdır. Küçük, tek katlı, sıralı, düzenli, yalın ve kendine ait özel bahçesi olan evlerin her biri bir aileye tahsis edilmektedir. Metrekarelerinde ve dış cephe özelliklerinde küçük farklılaşmaların olduğu bu küçük barakalarda, SEKA'lı aileler evlerin boyutu el verdiği kadar yakınlarıyla birlikte kalabilmektedir. Günümüze kadar gelebilen evlerin plan düzenlerine ulaşıldığında, ayrı bir hole açılmadan birbiri içinde geçişi olan iki odası, bir mutfak, wc ve banyosu olduğu görülmektedir. Odalar üçer adet yatak veya ranzalarla tefrişlendirilmekte olup, içlerinde elektrik ve su tesisatı bulunmaktadır.⁹⁶ Ayrıca barakalar dışında, daha fazla memur ve işçinin faydalanabilmesi için çadırların kurulduğu tespit edilmiştir.⁹⁷



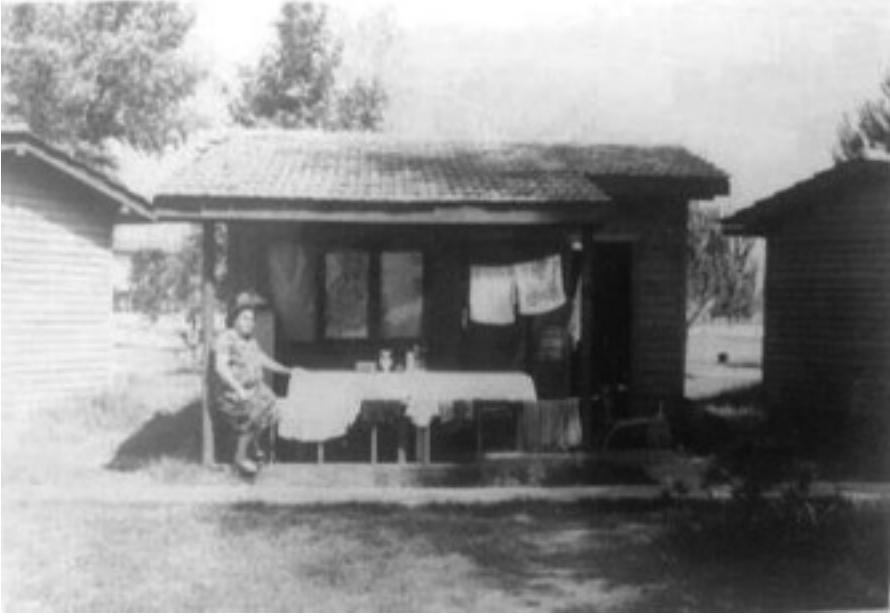
SEKA Kampı (1962) (Cemal Turgay Arşivi)

1953 yılında kurulan ve Sapanca Gölü'ne kıyısı olan bu kamp alanında yemekhane, iki adet basketbol sahası, bir adet voleybol ve tenis sahası, yüzme havuzu, çeşitli su figürleri, gazino ve meydanı, sosyal bina, iki adet misafirhane, çocuk bahçesi, berber, kantin, atış poligonu, açık hava sineması, revir, göl üzerinde iskele, bayanlara özel yüzme alanı, soyunma kabinleri ve duşlar bulunmaktadır. Bir de alanda çocuklar için elektrik atölyesi, kütüphane, pulculuk ve müzik odası yer almaktadır.⁹⁸

⁹⁶ *Azim*, 12 Temmuz 1955, s. 1.

⁹⁷ *Seka Postası*, 21 Haziran 1956, s. 4.

⁹⁸ *Seka Postası*, 1 Ağustos 1956, s. 3, 15 Eylül 1957, s. 3.



Kamp Barakası (Yavuz Ulugün Arşivi)

Kampta her yaşa hitap eden eğlenceler düzenlenmekte, haftada üç kez sinema seyredilmekte, kıyafet baloları, caz günleri yapılmaktadır. Kamp müdürü ve şefin müsaadesiyle tespit edilen ücret ve esaslarla nişan, düğün gibi benzer törenler de düzenlenebilmektedir. Kamp genelinde eşitlik ve kaynaşma olduğu dönemin dergilerinde önemle vurgulanmış kampın asıl sahiplerinin çocuklar ve gençler olduğu dile getirilmiştir.⁹⁹ Kamptaki birlik ve uyum belirli kurallar dâhilinde sağlanmaktadır. Kampın yemekhanesinde yapılan yemekler, kalanların kendi şahsi araç gereçleriyle alınarak barakalarda yenmektedir. Barakalarda bulunan eşyalar kampçılar tarafından senet usulüyle alınmakta ve çıkarken hasara uğrattıkları veya zayi ettikleri malzemeleri ödemekle yükümlü olmaktadır. Ortak kullanılan park, bahçe, meydan gibi alanların çocuklar tarafından tahrip edilmemesi yönetmelikteki şartlarda belirtilmiştir. Kura usulü ile tüm SEKA çalışanları ve emeklileri bu kamptan on beşer gün süre ile iklimin elverdiği yaz veya kış aylarında yararlanabilmektedir. Ailevi bir ortamın sağlanması açısından ise bekâr çalışanlar kampa kabul edilmemektedir.¹⁰⁰ 1976 yılı verilerine göre 101 adet olan barakadan¹⁰¹ bugün dört tanesinin yerinde olduğu görülmekte ve bu evleri

⁹⁹ *Sesim Dergisi*, 20 Ağustos 1970

¹⁰⁰ -, "Seka Dinlenme Kampı Yönetmeliği", *SEKA YÖNETMELİKLERİ*, İzmit, 1977, s. 3-7.

¹⁰¹ Kocabaşoğlu ve ark., *SEKA Tarihi..*, s. 315.

Kartepe Belediyesi'nin yeniden düzenleyerek, yeni fonksiyonlarla günümüze kazandıracığı bilinmektedir.



Kamp Reviri, Havuzu, Gazino Meydanı, Yemekhanesi (Seka Dergisi, 10/2 (1984), s.41)

Sümerbank Çeşmesi

1948 yılında Sümerbank Selüloz Sanayi Müessesesi'nin İzmit'e hediye olarak inşa ettirdiği çeşmenin yan bölümlerinde, bugün köprü ilaveleri bulunmaktadır. Restorasyondan geçerek yeniden düzenlenen çeşme bugün hala kullanılmaktadır.¹⁰²

¹⁰² Şenyurt, 1923-1960/İzmit..., s. 125.



Sümerbank Çeşmesi (1957) (Cemal Turgay Arşivi)

Sonuç

SEKA yerleşkesine bakıldığında yapıların anayoldan ve deniz kenarından fark edildiği, fakat her iki yönün tam yakınında olmadığı görülmektedir. SEKA, fabrika kuleleriyle ve büyük kütleleriyle kentin önemli bir simgesi olmuşsa da, üretim fonksiyonlu olduğu için başta konum olarak kendini arka plana itmeye çalışmıştır. Ancak ilerleyen yıllarda dış çepere doğru genişleyen sosyal alanlar ve konutlar, komşu yollara ve denize daha yakın konumlanmıştır. Böylece kendi içine kapalı olmayan, günün çeşitli zamanlarında kentlinin ulaşabilmesine imkân veren ve kolektif olana yatkın bir düzen belirlemiştir. Yerleşke içinde memur, şef, müdür, işçi evleri olarak belirli bir hiyerarşinin izleri görülse de ilerleyen yıllarda çeşitli kooperatifler kurularak sayısı artırılan bu konutlar tüm çalışanların ihtiyacını karşılamaya çalışarak hiyerarşiyi bir nebze hafifletmeyi başarmış ve alanın dışına çıkarak kentle daha fazla bütünleşmeyi başarmıştır. Bu durum ilk olarak çalışanlara yönelik kolektif sorumluluğun göstergesidir. Aynı zamanda kooperatifleşme faaliyeti yerleşkeye olan kentsel yaklaşımı serbest bir biçimde karşılamakta ve modern ikame modelini kentliyle buluşturmaktadır. İlerleyen yıllarda kooperatifle birlikte apartmanlar artış göstermiş ve farklı plan tiplerinden oluşan bu konutlar çekirdek aileyi temel alan, bunun yanında bahçeli veya ortak açık mekânlarıyla çoğulcu bir yaşama ortam ha-

zırlayan bir düzen oluşturmuştur. Çeşitli tipolojilerde, parçalı ve yoğun konut düzeni, yerleşkede barınma ihtiyacına büyük önem verildiğinin göstergesidir. Ayrıca sosyal alanların çalışanlarca etkin kullanımından dolayı sayılarının arttırıldığı ve bazılarının zamanla oluşan istekler dâhilinde konutlara yakın alanlarda konumlandırıldıkları gözlemlenmiştir. Bu sayede kurumun çalışanını sosyalleştirme hedefi gerçekleşmiş görünmektedir.

Tesislerin en gelişkin devrini yaşadığı 1960'lı yıllar üzerinden bir okuma yapıldığında fonksiyonel bağlamda üretim, sosyal ve barınma alanları olarak üç ayrı bölge algılanmaktadır. Üretim alanlarını çevreleyen dolaşım arteri bu bölgesel ayrışmayı şekillendirmiştir denilebilmektedir. Anayol ve denizle çevrelenerek kent içinde belirgin bir şekilde sınırlarını çizen yerleşke, üretim alanlarını dolaşım arteriyle merkeze oturtmuştur. Ana giriş kapısına (cümle kapı) yakınlığı referans alınarak yerleşkede sırasıyla; sosyal, üretim ve barınma alanları konumlanmaktadır.

Yerleşkeye yaklaşım dört şekilde kurgulanmaktadır. Birincisi olan ana giriş arteri; kendi içinde ikiye ayrılıp üretim alanlarına ve sosyal alanlara ulaşmaktadır. İkiye ayrıldığı bölge genişleyerek yeni bir sosyal alan dokusu yaratmakta ve bu dokunun cümle kapısına yakınlığı sebebiyle sosyal ağa hızlı erişim ve yoğunluk sağlanmaktadır. Ayrıca üretim alanlarına giden yolu Atatürk Anıtı ve meydan karşılamakta ve bu Atatürk Meydanı+ idari bina + üretim alanı üçlemesinde Cumhuriyetin kamusal alanlarının ideolojik kurgusu görülmektedir.¹⁰³ İkinci olarak, DMO önünden işletmeye ve konutlara giden bir giriş mevcuttur. Üçüncü arter alanın kuzeyindeki 68 Sümerevler ve sosyal sigortalar hastanesi paralelinde olan yaklaşımdır. Konut ve hastane kullanımı için anayoldan oluşturulan bu giriş gündelik yoğunluğun dışında kalmakta ve daha özel alanları karşılamaktadır. Dördüncüsü ise Klor Alkali Fabrikası'nın doğusundaki genel müdürlük binası yanındaki giriştir.

Konumuz kapsamında üretim harici yapı analizlerinde çoğunlukla; dik-dörtgen formlu, simetrik, homojen ve durağan planların kullanıldığı, kısmen üçüncü boyutta hareket kazandığı ve hacimlerin tekil olduğu, fakat sonradan yeni eklentilerle üretilebildikleri görülmektedir.

Üretim ve sosyal alanlarda Osmanlı geleneğinden mimari elemanın bulunmaması, modernleşme eksenini üzerinden bakıldığında sekülerleşme, akılcı ve rasyonel bir bakışın kanıtı gibi görünmektedir.¹⁰⁴ Bunun yanında sosyal mekânlarda, üretimde ve ikamette kadınlı erkekli toplu bir mekânsallık ve dışa açık bir organizasyon anlayışı aynı bakış açılarının göstergesidir. Batılı bir eğlence anlayışının ortaya konduğu bu mekânlardan yararlanma imkânının ve önceliğinin ağırlıklı olarak fabrikanın nitelikli personeline olduğu görülmektedir. Fakat söz konusu sosyal mekânların, uygunluk durumuna

¹⁰³ Cengizkan, *Fabrikada Barınmak...*, s.209.

¹⁰⁴ Cengizkan, *Fabrikada Barınmak...*, s.178.

göre fabrikanın tüm kesimleri ve sık olmamakla birlikte dışarıdan SEKA mensubu olmayan kişiler tarafından da kullanıldığı görülmektedir. Kamp hayatında dahi kentin diğer kişilerine kapalı olmayan, imkânı el verdikçe herkesi kucaklayan bir yapı hâkimdir. Bu nedenle İzmit'te birçok aile, ilk kez SEKA'yla düzenli bir tatil kurgusu yaşamıştır demek mümkündür.

Kentte yaşayanların da dâhil edildiği yerleşkedeki sosyal konut modeli, İzmit'in ilk toplu konutu olmakta ve sonrasında inşa edilenlere örnek teşkil etmektedir. Burada toplumun yönlendirilişine dair iki fikir yürütülmektedir. Mimari olanın beraberinde modernleşmenin yaşam kalıplarını batıdan ithal etme fikri ve yeni ulusal kimlik üzerinden moderni kurgulamak düşüncesi karşı karşıya gelmektedir. Barınılan yerin, sosyal olanın/alanın, iş hayatının niteliklerinin değişmesi, gündelik yaşayışların, beden hareketlerinin, hızın, zamanın ve yerin değişmesi modern olanın göstergeleri olmakla birlikte, Giddens'in "yapay çevre" olarak adlandırdığı kurmaca ve yerelden bağımsız durum, burada amacından sapmış gibi görünmektedir. Çünkü batılı dünyadan esinlenilse de ulus kendi modernini kurgulayarak hafızasında SEKA'yı herşeyin başlangıcı olarak nitelendirmiş ve sonrasında üretirken yere, yerel olana verilen değeri göstermiştir ki, İzmit SEKA'yla bütünleşebilmiş ve "işçi kenti" olarak belleklere kazınmıştır. Bu nedenle SEKA'nın kentte yereli de kendi içinde harmanlayarak ve onun bir parçası haline gelerek yaptığı değişiklikleri, "modernleşme" kalıbına sokmaya çalışmak, dar bir tanımla kolektif belleğe hapsetmek, bu yerleşkeye haksızlık etmektedir. Dolayısıyla kente bu kadar entegre olmuş bu adı, fikri ve düşüncenin soyut izlerini korumak, somut izleri korumadan geçmekte ve bir saygı niteliği taşımaktadır.

1936'da modern bir kentin temsili olarak İzmit'in karşısına çıkan SEKA, mimari olanın yanında deneyimlenen yaşantı içinde de etkilerini göstermiştir. SEKA'yla birlikte İzmit'e döneminin büyük spor kulübü ve sineması kazandırılmıştır. Kağıtspor'un açılmasıyla futbol, basketbol, güreş, boks, yelken, atletizm, voleybol, jimnastik gibi spor dallarında faaliyetler gösterilmiş, Türkiye, Balkan, Olimpiyat ve Dünya şampiyonları yetiştirilmiştir. Kapalı salonda ve açık hava sinemasında gösterilen filmler tüm kentli tarafından büyük bir merakla beklenen dönemin en eğlenceli sosyal faaliyetleri arasındadır. Öte yandan fabrikanın sosyal binasında gerçekleştirdiği etkinlikler göze çarpmaktadır. Gazinosu, farklı müzik türlerinin icra edildiği müzikli toplantılara ev sahipliği yapmakta ve yine buralarda dans yarışmaları, farklı gösteri türleri ve düğünler yapılmaktadır. Eski SEKA çalışanlarının izlenimlerine göre İzmit'te sosyal hayat, bu açıdan yalnızca fabrikada yaşanmaktadır.

Merkezinde üretim alanlarını konumlandırması, kentli ve çalışanın kaynaşması ve kesişmesi adına alanını çeperlerine doğru genişletmesi, yapılarının genelinde rasyonel çizgiler bulundurması; yerleşkenin sanayi merkezli kurulduğunu fakat devlet eliyle kamusal olandan geldiğini göstermektedir. Mekânlar sadece sermaye yaratmada değil, sosyal yaşam ve barınma alanlarını dönüştürmede ve kente uyum sağlama noktasında kendini açıkça ifade etmektedir.

Kaynakça

- Binici Özden Senem, *İzmit'te 1936-1966 Yılları Arasındaki Yapı Üretiminin Kentin Gelişimine Etkileri*, Basılmamış Yüksek Lisans Tezi, Kocaeli, 2012.
- Cengizkan Ali, *Fabrikada Barınmak Erken Cumhuriyet Dönemi'nde Türkiye'de İşçi Konutları: Yaşam, Mekan ve Kent*, Arkadaş Yayınevi, Ankara, 2009, s.178.
- Kocabaşoğlu ve ark., *SEKA Tarihi Türkiye Selüloz ve Kağıt Fabrikalarının Tarihsel Gelişimi*, SEKA Genel Müdürlüğü Yayınları, İzmit, 1996, s.75.
- Sarioğlu Mehmet, "Mehmet Ali Kâğıtçı ve Seka'nın Kocaeli 'ye Katkıları", *Uluslararası Gazi Akçakoca ve Kocaeli Tarihi Sempozyumu*, Kocaeli, 2015.
- Sarioğlu Mehmet, *Seka Postasının İşliğinde Kültürel Yaşam*, Kocaeli Büyükşehir Belediyesi Yayınları, Kocaeli, 2013.
- Sümerbank Selüloz Sanayi Müessesesi Fabrikalarını ve Mamullerini Tanıtan Broşür, Selüloz Basımevi, İzmit, 1946.
- Şenyurt Oya, *1923-1960/İzmit Cumhuriyet'in Tanıkları Binalar ve Kentten Haberler*, TMMOB Mimarlar Odası Kocaeli Şubesi, İstanbul, 2010, s. 66.
- Yazıcı M., *İzmit'te Gençlik Yıllarım ve Öğretmenlik Anılarım*, Kocaeli Dokümantasyon Merkezi Yayınları, No:7, Kocaeli, 2007, s. 195.
- , *50. Yılda Dini Yapılar Albümü*, Diyanet İşleri Başkanlığı Yayınları, Kocaeli, 1973.
- , "Seka Dinlenme Kampı Yönetmeliği", *Seka Yönetmelikleri*, İzmit, 1977.
- , "Türkiye Selüloz ve Kağıt Fabrikaları İşletmesi Montaj Müdürlüğü Teşkilat ve Çalışma Esaslarına Ait Talimatname", *Seka Yönetmelikleri*, İzmit, 1969.
- , "İzmit Tesisleri Montaj Müdürlüğü Yönetmeliği", *Seka Yönetmelikleri*, Kocaeli, 1975.
- , "Seka Yapı İşleri Yürütme ve Kontrol Yönetmeliği", *Seka Yönetmelikleri*, Seka, 1975.
- , "Seka Misafirhane, Lokal ve Sosyal Bina Yönetmeliği, Kabul tarihi: 14.7.1977, Karar no: 563, Yürürlük Tarihi: 15.8.1977", *Seka Yönetmelikleri*, Kocaeli, 1977.
- , *Sümerbank Selüloz Sanayi Müessesesi Fabrikalarını ve Mamullerini Tanıtan Broşür*, İzmit, 1946, s. 16.
- , "Sümerbank Amele Evleri ve Mahalleleri", *Arkitekt*, 1-2 (1944).
- , "Müesseseler Vazife Evleri Yönetmeliği", *Seka Yönetmelikleri*, İzmit, 1979.
- , "Sağlık Merkezi Yönetmeliği", *Seka Yönetmelikleri*, Kocaeli, 1968.
- , "Sümerokulu: İzmit", *Arkitekt*, İstanbul, 1947.
- Kocaeli İl Daimi Encümen Kararları
- Seka Dergisi
- Sesim Dergisi
- Seka Postası Gazetesi
- Azım Gazetesi
- Hürsöz Gazetesi
- Demokrat Kocaeli Gazetesi
- Türkyolu- Bizimşehir Gazetesi
- Türkyolu Gazetesi
- Bizimşehir Gazetesi
- Kocaeli Gazetesi
- Ulus Gazetesi
- [http:// www.nuhcimentoioo.k12.tr](http://www.nuhcimentoioo.k12.tr).
- <http://www.kocaeli.bel.tr/icerik/misafirhaneden-otel-konforuna/36/5710>.
- <http://projeler.sporkentikocaeli.com/>