

II. MAHMUD DÖNEMİNDE İNŞA EDİLEN ÜSKÜDAR ADLİYE (ŞEREFÂBÂD) CAMİ VE TAMİRLERİ



Oya Şenyurt¹

Giriş

Üsküdar bir yerleşim yeri olma özelliğini Türk döneminde kazanmıştır. Özellikle 16. yüzyıldan itibaren İstanbul için önemli bir pazar yeri haline gelmesi nüfusunun hızla artmasını sağlamış, sahilde ve iç kesimlerde yeni mahalleler kurularak, buraları vakıf eserlerle donatılmıştır. Fethin ardından Rum Mehmed Paşa'nın inşa ettirdiği külliye bir başlangıç olarak kabul edilebilirse de;² Üsküdar'ın gelişmesinde etkili olan diğer önemli eserler içinde Arasta Çarşısı, Davûd Paşa İmaret, Gülfem Hatun Çarşısı, Mihrimah Sultan Külliyesi ile yüzyılın sonlarına doğru inşa edilen Atik Vâlide Sultan Külliyesi'nin adlarını da belirtmek gerekir.³ Üsküdar'ı prestijli hale getiren bu semtin konumudur. Anadolu'dan İstanbul'a gelirken bir çeşit son durak ve kapı olan semt bu yönüyle önem kazanır.⁴ İmparatorluğun önemli isimlerinin köşklerinin, saraylarının ve külliyelerinin burada olması, devletin mimari yönden temsiliyetini Üsküdar'a taşımıştır. Yerleşim kararları açısından, Şemsi Ahmed Paşa ve Mihrimah Sultan külliyelerinin deniz kenarında; Rum Mehmed Paşa ve Yeni Valide külliyelerinin denize yakın; Atik Valide, Ahmediye ve Çinili külliyelerinin ise yoğun kent dokusunda yer aldıkları görülmektedir. Programları açısından karşılaştırıldıklarında ise Rum Mehmed Paşa, Şemsi Ahmed Paşa ve Mihrimah Sultan külliyelerinin Ahmediye, Çinili

¹ Doç. Dr., KOÜ MTF Mimarlık Bölümü.

² Enis Karakaya, "Üsküdar Mimari", *Türkiye Diyanet Vakfı İslam Ansiklopedisi*, C.: 42, 2012, s. 368.

³ M. Hanefi Bostan, "Üsküdar", *Türkiye Diyanet Vakfı İslam Ansiklopedisi*, C.: 42, 2012, s. 365.

⁴ Ceren Katipoğlu, "Sinan'ın Üsküdar'ı ve Şemsi Ahmed Paşa Külliyesi Üzerine Bir Yorum", *Üsküdar Sempozyumu IV*, C. 1, Ed.: Coşkun Yılmaz, Üsküdar Belediyesi, İstanbul 2007, s. 95.

ve Yeni Valide külliyelerine göre az programlı, Atik Valide külliyesinin ise en yoğun programa sahip, aynı zamanda bünyesinde kervansaray bulunduran tek külliye olduğu da görülmektedir.⁵

Osmanlı iktidarındaki dönem boyunca Üsküdar'da çeşitli programlara sahip yapı gruplarının inşası pek çok araştırmacının dikkatini çekmiştir. Ancak, tüm bu yoğun programlı ve gösterişli yapı grupları arasında, kuşkusuz, Üsküdar'da bugün adı anılmayan veya unutulmuş, daha küçük ölçekli yapılar da bulunmaktaydı. Bu makalede, bugün geçmişteki varlığından pek fazla haberdar olunmayan ve II. Mahmud Dönemi'nde Üsküdar'da inşa edilen Adliye Cami'nden söz edilecek, mimarisi ve yıkılana kadar geçirdiği tamirler değerlendirilecektir. Günümüze ulaşamayan mimari miraslarımız hakkındaki bilgiler, ayakta kalanlardan daha kolay unutulmakta olduğundan, Üsküdar'da önemli bir tarih aralığında hizmet vermiş olan yapının arşiv belgelerinden ve kaynaklardan elde edilen verilerle değerlendirilmesi hedeflenmiştir.



1891 tarihli bir fotoğrafta solda Adliye Cami ve yanında yer alan sütunlu yapı eski Nizâm-ı Cedîd Karakolu'nun denizden görünüşü (Erişim: Eylül 2016, <http://eski.istanbulium.net/post>)

Adliye Cami'nin Tarihçesi ve Vakfiyesine İlişkin Genel Bilgiler

III. Mustafa tarafından Ayazma Cami'nin yapılması sırasında ve artan malzeme ile 1760-1761 yıllarında inşa edilen Şerefâbâd Cami, Bostancılar

⁵ Gülay Dalgıç ve Esin Benian, "Değişmeyen Mimarileri-Değişen Rollerleriyle XXI. Yüzyılda Üsküdar Külliyelerine Bakış", *Üsküdar Sempozyumu IV*, C. 1, Ed.: Coşkun Yılmaz, Üsküdar Belediyesi, İstanbul 2007, s. 76-77.

Ocağı'nın tamiri sırasında ocakta görevli bostancıların namaz kılmaları için inşa ettirilmiştir. Bostancılar Ocağı, genel olarak Sarayburnu bölgesinin, yani saray alanının güvenliğinden sorumlu bir kurumdur. Bunun dışında, Yeniçeriler dışında kentin büyük bir kısmının güvenliğinin sağlanması için görevlendirilmişlerdir. Üsküdar, Eyüp, Kâğıthane, Boğaziçi'nin iki kıyısı, Kadıköy, Adalar ve Yeşilköy taraflarının güvenliğinden sorumlu oldukları için Üsküdar kıyısında bu yapının inşasına gerek duyulmuştur. Ancak, III. Mustafa'nın Bostancılar Ocağı için inşa ettirdiği imam ve müezzin atanan Şerefâbâd Cami, zaman içinde bakımsız kalmış ve harabe haline gelmiştir. Haskan'a göre, caminin sol tarafında, 1580 tarihinde Şemsi Ahmet Paşa tarafından, Sultan II. Murat'a bir hediye olmak üzere yaptırılan Şerefâbâd Kasrı, arka tarafında ise II. Mahmud Çeşmesi bulunmaktaydı.⁶ Ancak, III. Mustafa'nın yaptırdığı Şerefâbâd Cami, II. Mahmud döneminde yıkılarak, yeniden inşa edilmiştir. Bânisi Sultan II. Mahmud olan cami, II. Mahmud'un mahlası olan "Adlı" adıyla anılmıştır. Caminin bazı kaynaklarda "Şerefâbâd" olarak anılmaya devam ettiği de görülmektedir.

Bununla birlikte, Reşad Ekrem Koçu'nun verdiği bilgilerden, Adliye Cami'nin yanında bulunan Bostancılar Ocağı'nın karakola dönüştüğü⁷ ve bu dönüşümün Sultan Abdülmecid döneminde gerçekleşerek yapının "Nizâm-ı Cedîd Karakolu" olarak adlandırıldığı anlaşılmaktadır.⁸ Bu karakolun kapısının üstündeki kitabe aracılığıyla, 1842-1843 yıllarında inşa edildiği tespit edilmiştir.⁹ Yapı günümüzde Hava Üssü Lokali olarak kullanılmaktadır.

Bazı kaynaklarda, II. Mahmud'un Hicrî 1232 (1816-1817) tarihinde Şemsi Paşa Kasrı'nın tamiri sırasında Adliye Cami'ni inşa ettirdiği kayıtlıysa da; Ankara Vakıflar Genel Müdürlüğü'nden ulaşılan vakıf defterinin transkripsiyonunda yapının inşasının Hicrî 1230 (1814-1815) tarihine dayandığı anlaşılmaktadır. EK 1'de detayına ulaşılabilecek olan kayıttın ilk paragrafı şöyledir:

634 nolu defterin 17. sayfa 3. sırasında kayıtlı İstanbul'da "Mahmud Han-ı Sani bin Abdulhamid Han-ı Evvel Vakfı"na ait 1230 H. (1815 M.) tarihli vakfiyenin yeni harflere çevirisidir.

Tek minareli olan Adliye Cami'nin minberi ve müezzin mahfili bulunmaktaydı. Bir mahalleye sahip olmayan cami, Şemsi Paşa iskelesi yakını-

⁶ Mehmet Nermi Haskan, *Yüzyıllar Boyunca Üsküdar I*, Üsküdar Belediyesi, İstanbul 2001, s. 352.

⁷ Reşad Ekrem Koçu, *İstanbul Camileri*, C.: 1, Tan Matbaası, İstanbul t.y., s. 22-23.

⁸ Mehmet Nermi Haskan, *Yüzyıllar Boyunca Üsküdar I*, Üsküdar Belediyesi, İstanbul 2001, s. 352.

⁹ Kolağası Mehmed Râ'if, *Mir'ât-ı İstanbul (Asya Yakası)*, C.: 1, Yay. Haz.: Günay Kut-Hatice Aynur, İstanbul 1996, s. 85.

dadır, cami ile birlikte bir çeşme de inşa edilmiştir.¹⁰ “II. Mahmud Çeşmesi” olarak bilinen bu yapının kitabesi çeşmenin 1813-1814 yıllarında inşa edildiğini gösterir.¹¹ Hicrî 1230 (1814-1815) tarihli vakfiyesinde, Adliye Cami’ne tayin edilen vaize Cuma ve diğer mübarek günlerde günlük 48 akçe, caminin “hatibine” 70 akçe, “birinci imama” 75 akçe, “ikinci imam”a 60 akçe, birinci “müezzine” 60 akçe, ikinci “müezzine” 40 akçe, ser “kayyuma” (mütevelliyeye) 40 akçe ve “ikinci kayyum”a 40 akçe, “feth-i şerîf han”a 15 akçe olmak üzere; günlük toplam 450 akçe, kasr-ı hümâyûnun iki bekçisinden her birine 15’şer kuruştan aylık otuz kuruş, “bostancı ocağı” mensuplarından 4 nefere 5’şer kuruştan aylık 20 kuruş, şehir vakıf gelirlerinden ödenecektir. Bunların dışında vakıf gelirlerinden caminin şerefe kandili, şamandıra, fitil, astar ve süpürge gibi ihtiyaçları karşılanacağı kaydedilmiştir. Vakfiye görevlisine günlük 15 çift, Sadabat’da bulunan cami görevlisine (hademesine) günlük 8 çift ve Adliye Cami görevlisine günlük 14 çift olmak üzere; toplam 37 çift fodula (ekmek) tahsis edilmesi kararlaştırılmıştır. Adliye Cami’nin mihrap tarafını aydınlatmak için her ay bir kıyye (1282 gr.) balmumu ihtiyacı bulunmaktadır. Bununla birlikte, her yıl caminin içinde yakmak üzere 175 kıyye ve minarede yakmak için Ramazan geceleri 60 kıyye, diğer mübarek günler için 15 kıyye olmak üzere; yıllık toplam 250 kıyye zeytinyağının teslim edilmesi öngörülmüştür (Bkz. EK 1).

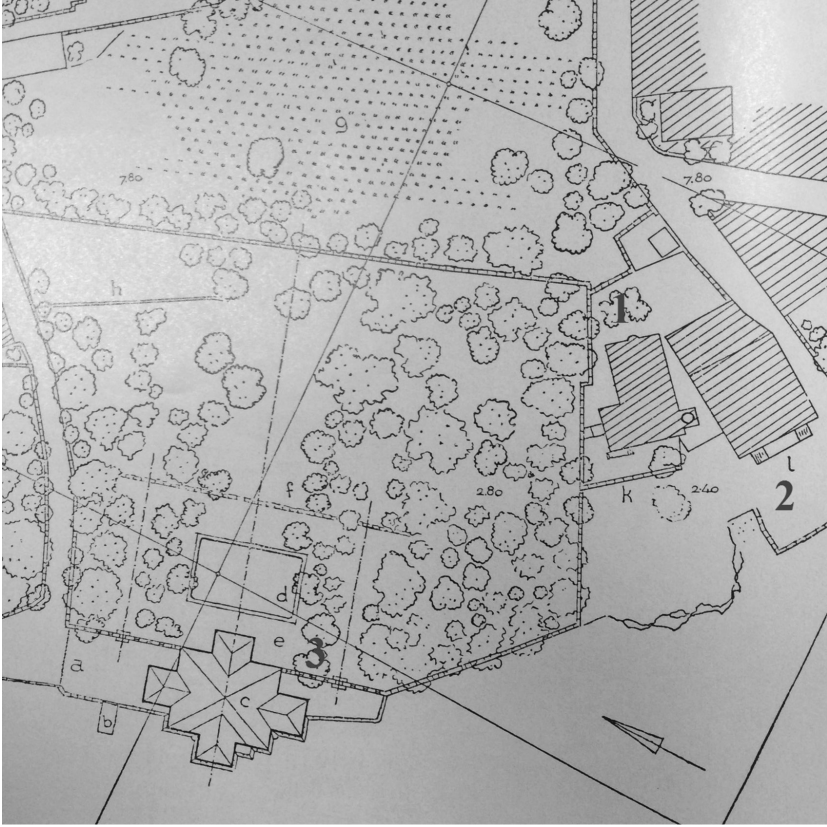
Sermet Muhtar Alus, Üsküdarlı Vâsıf Hoca’nın anlattıklarını aktarırken; Adliye Cami’nin avlusunda tulumbalı bir kuyu, abdest muslukları ile caminin içinde güzel bir hünkâr mahfilinin varlığından söz eder. 1912 yılında karakol binasının Anadolu Spor Kulübü’ne verilmesi, bitişiğindeki caminin bakımsız kalmasına yol açmıştır.¹² O dönemde harap halde olan caminin cam ve çerçeveleri koparılarak çalınmış, Balkan Savaşı sonlarında da (1913 yılı) temelinde varıncaya kadar yıkılmıştır. Reşad Ekrem Koçu, “İstanbul Camileri” kitabındaki “Adliye Cami” maddesinin yazılması sırasında, caminin arsasının sandal tamir ve inşasında kullanılan bir çekek mahalli haline geldiğini ifade etmektedir.¹³ Ancak eserin tarihi kaydedilmediği için yazarın caminin durumuna ilişkin teşhisine zamansal bir boyut kazandırılmamaktadır.

¹⁰ Ayvansarâyî Hüseyin Efendi Alî Sâtî’ Efendi Süleymân Besîm Efendi, *Hadikatü’l-Cevâmi’ (İstanbul Câmileri ve Diğer Dîni-Sivil Mi’mârî Yapılar)*, Haz.: Ahmed Neziht Galitekin, İşaret Yayınları, İstanbul 2001, s. 601.

¹¹ Kolağası Mehmed Râ’if, *Mir’ât-ı İstanbul (Asya Yakası)*, C.: 1, Yay. Haz.: Günay Kut-Hatice Aynur, Çelik Gülersoy Vakfı Yayınları, İstanbul 1996, s. 84-85.

¹² Sermet Muhtar Alus, karakol yapısının sonradan Anadolu Spor Kulübü olmasına ilişkin bilgi verir. Bkz. Burçak Evren, *Seyyahların Gözüyle Semt Semt İstanbul*, Novartis, İstanbul 2010, s. 378.

¹³ Reşad Ekrem Koçu, *İstanbul Camileri*, C.: 1, Tan Mabaası, İstanbul t.y., s. 22-23.



1. Adliye Cami, 2. Eski Bostancılar Ocağı, 3. Şerefabad Kasrı (Eldem, 1974).

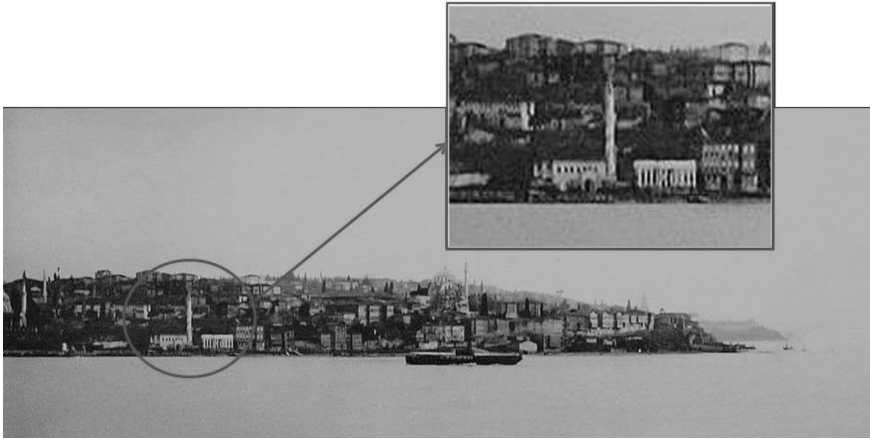
Harita ve Çizimlerde Adliye Cami'nin Mimari Özelliklerine Dair Genel Bilgiler

Üsküdar Mollalığı yapmış olan Osman Şakir Efendi, Dolmabahçe İşkalesi'nden bakışla Şemsi Paşa Sarayı'ndan Kızkulesi'ne kadar olan kısmın resmini yapmıştır. Haskan bu resmin Sefaretname'de bulunduğunu ve 1811 yılında yapıldığını ifade eder.¹⁴ Adliye Cami'nin gerek kaynaklar gerekse vakıf defterindeki yapım tarihleri dikkate alındığında, resimde kanatlı cami (ya da ters "T" planlı cami) tipi olarak tespit edilen bu yapı, Şerefâbâd Cami olmalıdır.

Sedad Hakkı Eldem'in "*Köşkler ve Kasırlar*" adlı kitabının ikinci cildinde Adliye Cami'nin planı ana hatlarıyla okunabilmektedir. Eldem'in kitabında

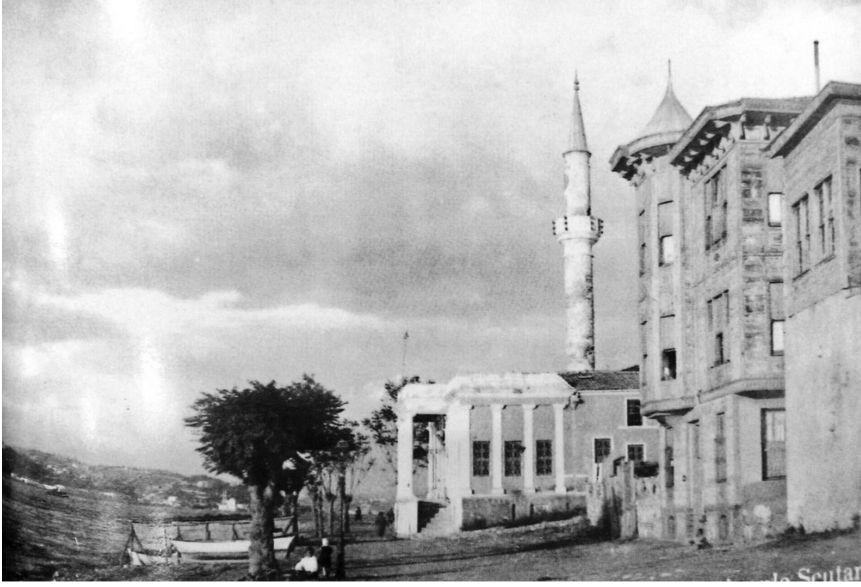
¹⁴Mehmet Nermi Haskan, *Yüzyıllar Boyunca Üsküdar I*, Üsküdar Belediyesi, İstanbul 2001, s. 354.

yer alan vaziyet planında Şerefabad Kasrı'nın hemen yakınında bulunan caminin formu, ters "T" planı özelliklerinin bozulduğunu ve asimetrik bir yapı haline geldiğini göstermektedir.¹⁵ "T" formu oluşturan kanatlardan birinin tamamen ortadan kalktığı ve minarenin bulunduğu bölümün yapı cephesinden dışarıya çıkarılma biçiminin alışıldık cami plan sistemlerinden farklılaşarak mimari bir sorun ortaya çıkardığını söylemek mümkündür. Ayrıca caminin mihrabının kuzey-doğuya baktığı tespit edilmektedir. Tespit edilen ve yapı henüz ayakta iken çekilmiş 1891 yılına ait çözünürlüğü düşük bir fotoğraf ile vaziyet planı incelendiğinde, kuzey batıda yer alan ve önünde bir yol izi olması dolayısıyla caminin girişini temsil eden bölüm, yapıdan çıkma yaparak ve kemerli bir kapıyla belirlenmiştir. Kıрма çatılı caminin cephesinde yedi pencere açıklığı tespit edilmektedir. Pervititch haritasında ise yapıdan sadece minare yıkıntısına ilişkin izler olduğu, karakol binasının ise Anadolu Kulübü olarak adlandırıldığı görülür. Bu noktada; 1912 yılında harap hale geldiği ifade edilen caminin 20. yüzyılın ortasına kadar, minaresi dışında tamamen ortadan kalktığını söylemek mümkündür. Arşiv belgeleri üzerinde yapılan çalışma, caminin inşa edildiği tarihten itibaren yedi kez tamirat geçirmiş olması sebebiyle, II. Mahmud döneminde yapıldığı özgün halinden çok şey yitirmiş olduğunu düşündürür. Caminin S. H. Eldem'in kitabında yer alan vaziyet planındaki durumu bu savı destekler niteliktedir.



1891 yılına ait bir fotoğrafta çember içine alınan bölümde solda Adliye Cami, sağda cephesi kolonlu Nizâm-ı Cedîd Karakolu tespit edilmektedir (Erişim: Eylül 2016, <http://eski.istanbulium.net/post>).

¹⁵ Sedad Hakkı Eldem, *Köşkler ve Kasırlar*, C.: 2, Devlet Güzel Sanatlar Akademisi Yüksek Mimarlık Bölümü Rölöve Kürsüsü, İstanbul 1974.



Ahşap konutların köşesinde kolonlu girişi ile Neo-klasik tarzda inşa edilen Nizâm-ı Cedîd Karakolu (Anadolu Kulübü) ve geride Adliye Cami'nin minaresi (Erişim: Mayıs 2017, <https://www.google.com.tr/search?q=üsküdar>).



Eski Nizâm-ı Cedîd Karakolu binası (Anadolu Kulübü) ve geride Adliye Cami'nin minaresi (Erişim: Eylül 2016, <http://eski.istanbulium.net/post>).



Pervititch Haritaları'nda kıyıda bulunan büyük dikdörtgen planlı Bostancı Ocağı binası Anadolu Kulübü olarak adlandırılmıştır. Yapının yanı başında Adliye Camii'nin yıkık minaresi dikkat çekmektedir (Pervititch, t.y.).

Adliye Camii'nin Tamirleri

Adliye Camii'nin arşiv belgeleri içinde bulunan 1832 yılına ait tamirat kararının caminin ilk tamiri olduğu düşünülmektedir. 29 Za 1247/30 Nisan 1832 yılında Üsküdar Şemsipaşa'da bulunan Adliye Camii'nin "külah, minare ve diğer bazı bölümlerinin" tamire ihtiyaç gösterdiği bildirilmiş ve Ebniye kalfası Evannes caminin tamiri için keşif yapmıştır. Caminin içinde ve dışında yıpranmış olan doğrama kanatlarının tamiri, sıvaların düzeltilmesi, caminin minaresinin üst örtüsü olan külahın kurşununun değiştirilmesi, badana ve diğer eksikliklerin tamamlanması, kubbe ve minare alemlerinin altın varakla süslenerek düzeltilmesi gibi işler için gerekli bedel tahminen 4000 kuruş olarak belirlenmiştir. Tahmini bedeli aşmayacak biçimde tasarruf şartlarına bağlı kalarak daha az masrafla tamamlanmak üzere kalfa aracılığıyla tamire başlanmasına izin verildiği tespit edilmektedir.¹⁶

7 Recep 1260/23 Temmuz 1844 yılında Sultan II. Mahmud Vakfı mülhakâtından Adliye Camii Şerif Vakfı kayıtlarında Abdülkadir Şükrü tarafın-

¹⁶ BOA., HAT., Dosya no: 1586, Gömlek no: 39.

dan mühürlenmiş bir evrakta, II. Mahmud vakfından Adliye Cami'nin bazı mahalleri tamire ihtiyaç gösterdiğinden kaymakam aracılığıyla tamir edilerek masrafını içeren pusulası gereğince söz konusu bedelin Evkâf Hazinesi'nden ödenmesi istenmiştir.¹⁷

Bu belgeden yaklaşık 2 yıl sonra (29 Rebiülahir 1263), 26 Nisan 1846 yılında, yeniden caminin tamire ihtiyaç gösterdiği anlaşılmaktadır. Adliye Cami'nin bazı mahallerinin "kötüleştigi" ifade edilen belgede, caminin minaresinin birkaç yerinden hasar gördüğü ve keşif sonrası 82.326,5 kuruşla tamir edilebileceği ifade edilmektedir. Belgeden ayrıca, minarenin durumunun tehlike yarattığı anlaşılmaktadır. Bu sebeple, minarenin yıkımına başlanarak, keşif gereği yeniden inşa edilmesi ve caminin tamiri için işe başlanması uygun görülmüştür.¹⁸ Bu durumda, Pervititch Haritası'nda yeri belirlenen minarenin yapının özgün bir parçası olmadığı söylenebilir.

21 Haziran 1291/3 Temmuz 1875 yılında Adliye Cami'nin minaresi, külâhı, badanası Hezarfen Kirkor tarafından tamir edilerek masrafının verilmesi talep edilmiştir. Ayrıca, külâh kurşunlarının tamiri Eşref Efendi tarafından gerçekleştirilmiştir.¹⁹

9 Nisan 1301/21 Nisan 1885 yılına ait beşinci tamir, Adliye Cami için belirlenen iki farklı keşif değeri sebebiyle kararsızlık yaşandığını gösterir. İlk yapılan keşfi ve münakasası (eksiltme) gereği 8000 kuruş masrafla tamir edilecek olan Adliye Cami'nin, II. Abdülhamid'in iradesi ve Evkâf tamirat memuru aracılığıyla emanet usulü tamiratının gerçekleştirilmesi uygun görülmüş ve tamirata başlanmışsa da; yapının bazı mahallerinin de keşif dışında tamire ihtiyaçlarının olduğu tespit edildiğinden daha kapsamlı bir keşif yapılması gerekmiştir. Bu durumda caminin daha kapsamlı bir tamirata ihtiyaç gösterdiği anlaşılmaktadır. Şehremaneti aracılığıyla yapılan keşfini içeren defterde de kaydedildiği gibi, caminin mecîdî 19 kuruş hesabıyla 40.492 kuruş masrafla tamiratının yapılacağı anlaşılmıştır. Belgedeki bilgiler, "tamiratın keşif masrafını aşmaması ve daha az bedelle yapılmasına gayret edilerek, sağlamlığına özen gösterilmesi" konusundaki uyarıları içerir. Ayrıca tamirat bitiminde usule uygun olarak yapılacak ikinci keşif gereği ortaya çıkacak masrafın, vakıf muhasebesine masraf olarak kaydedilmesi ve Evkâf hazinesinin Hicrî 1301 yılı bütçesinden harcanması uygun görülmüştür.²⁰ Konuyla ilgili bir başka yazışma, 27 Recep 1302/12 Mayıs 1885 yılında Evkâf Nezaretine

¹⁷ EV. RZN./00027.

¹⁸ BOA., İ.DH., Dosya no: 144, Gömlek no: 7403.

¹⁹ EV. MH., 1861/75.

²⁰ BOA., İ.ŞD., Dosya no: 76, Gömlek no: 4484.

hitaben yazılmıştır. Adliye Cami'nin tamiri nedeniyle 40.492 kuruş bedel için münakasa yapıp yapılmadığı sorularak, yapılmadı ise sebebinin belirtilmesi istenmiştir. Evkâf Nezareti'nden verilen cevapta, ebniye kalfalarının evkâf yapılarının münakasasından (eksiltme) kazanç sağlayamadıklarından münakasaya yanaşmadıkları ifade edilmiştir. Bu tip eski eserlerin tamirlerinden zamanında alacaklarını alamayan kalfalar, vakıf eserlerin tamirat ve inşaat münakasalarına katılmadıklarından, münakasa da açılmamaktadır.²¹ Gerçekte, Osmanlı İmparatorluğu'nun inşaat örgütlenmesindeki değişimin klasik dönemden keskin biçimde ayrıştığı 19. yüzyıl sonlarında, "emanet" usulü ile yapılan inşaat taahhüt işleri içinde tarihi yapılar önemli bir yer tutmaktaydı. Bu durum hem eski eserleri işi bilen kalfalara ve en çok da mimarlara bırakmak amacını taşımakta hem de, yapıların hassas biçimde tamirine dikkat edilmesini sağlamaktadır. Önceden belirlenen tek bedel üzerinden herhangi bir eksiltmeye ve pazarlığa izin vermeyen "emanet" usulü, tarihi yapı inşası konusunda bilgi sahibi kalfalara/mimarlara öncelik veren bir yöntem olarak inşaat örgütlenmesinde benimsenmiştir.²²

24 Şaban 1313/9 Şubat 1896 yılına ait bir evrağın içeriğinde yer alan yapının altıncı tamirine ilişkin başka bilgilere de ulaşılmıştır. Buna göre, II. Mahmud hayratından Üsküdar Şemsipaşa'da bulunan Adliye Cami'nin depremden hasar gören mahallerinin Şehremaneti'nde kurulu olan heyet aracılığıyla yapılan keşfi gereğince, mecîdî 19 kuruş hesabıyla 19.708 kuruşa yapılacak tespit edilmiş, tamiratın emaneten yapılması sonunda bedelin II. Mahmud Vakfı, Hicrî 1311 yılı bütçesi tamiratlarından harcanması uygun görülmüştür.²³ Konuya ilişkin olarak Sadrazam Rıfat tarafından yazılan bir evrak ise bu tamiratın 1894 yılında yaşanan İstanbul depremi sonrasında caminin hasar görmesi nedeniyle yapılacağını anlatmaktadır.²⁴

Caminin tespit edilen yedinci tamirine ilişkin bilgiler, 20 Rebûlahir 1324/13 Haziran 1906 yılında Evkâf Nazırı'nın hazırladığı evrakta yer almaktadır. Adliye Cami'nin fırtınalar dolayısıyla hasar gören mahalleri için hazırlanan keşif defterinde, tamiratın 19.080 kuruş bedelle yapılabileceğinin kaydedildiği yazmaktadır. Tasarruf kurallarına uygun olarak keşfinden daha az bedelle ve sağlam inşasına gayret edilerek, tamiratın yine emaneten yapılması uygun görülmüştür.²⁵ Ancak dört ay sonra yazılan bir başka evrak (5

²¹ BOA., ŞD., Dosya no: 110, Gömlek no: 20.

²² Detaylı bilgi için bkz. Oya Şenyurt, *Osmanlı Mimarlık Örgütlenmesinde Değişim ve Dönüşüm*, Doğu Kitabevi, İstanbul 2011, s. 127-128.

²³ BOA., İ.EV., Dosya no: 12, Gömlek no: 32.

²⁴ BOA., BEO., Dosya no: 749, Gömlek no: 56107.

²⁵ BOA., ŞD., Dosya no: 177, Gömlek no: 6.

Ramazan 1324/23 Ekim 1906), Adliye Cami'nin tamirat masrafının arttığını kaydetmektedir. Buna göre, caminin tamir bedeli mecîdî 19 kuruş hesabıyla 23.739 kuruşa ulaşmış ve bu meblağın yapının tamiri için belirlenen bedel iznini aştığı belirtilmiştir. Birinci keşif haricinde yapılan bazı tamiratlardan ileri gelen bu aşım, tamirat memuru tarafından verilen genel toplamda gösterilmiştir. Caminin Şehremaneti Hendesehanesi aracılığıyla yapılan ikinci keşfi onaylanmış ve verilen izin dışında harcanan 4650 kuruş 30 paranın, 1322/1904-1905 yılı bütçesinde kabul edilmesi için izin istenmiştir.²⁶

Bu noktada arşiv belgeleri içinde yapının tamirlerini takip edebildiğimiz belgelerin; 1832, 1844, 1846, 1875, 1885, 1896, 1906 yıllarına tarihlendiği tespit edilmiştir.

Sonuçlar

Günümüze ulaşamayan Adliye Cami'nin planlarına ilişkin bilgiler sınırlı olmakla birlikte; Başbakanlık Osmanlı Arşiv belgeleri içinde yapının tamirlerine ait önemli bir dönem aralığı tanımlayan bazı bilgilere ulaşılmıştır. Çeşitli tarih aralıklarında yedi kez tamir edilen Adliye Cami'nin 20. yüzyılın başına kadar özgün halini yitirdiği düşünülmektedir. Bununla birlikte Adliye Cami, bitişiğinde olması dolayısıyla İstanbul'un güvenliğini sağlayan Bostancı Ocağı'na hizmet etmiştir. Ayrıca, Bostancı Ocağı'nın Nizâm-ı Cedîd Karakolu'na dönüştürülmesiyle Adliye Cami'nin bir başka kamusal yapıya komşuluk ilişkisi devam etmiştir. Bu sebeple belirli kurumlar için yapılmış bir ibadet mekânı olduğu gözönüne alındığında; Adliye Cami'nin, ek yapıları olmayan küçük boyutlu ve bu sebeple sınırlı sayıda kişiye hizmet verebilen özel bir konuma sahip olduğu söylenebilir.

Kaynaklar

- Ayvansarâyî Hüseyîn Efendi, Ali Sâti' Efendi, Süleymân Besîm Efendi, *Hadîkatü'l-Cevâmi'* (İstanbul Câmileri ve Diğer Dînî-Sivil Mi'mârî Yapılar), Haz.: Ahmed Nezih Galitekin, İşaret Yayınları, İstanbul 2001.
- Bostan, M. Hanefi, "Üsküdar", *Türkiye Diyanet Vakfı İslam Ansiklopedisi*, C.: 42, 2012, s. 364-368.
- Dalgıç Gülay ve Esin Benian, "Değişmeyen Mimarileri-Değişen Rollerle XXI. Yüzyılda Üsküdar Külliyelerine Bakış", *Üsküdar Sempozyumu IV*, C. 1, Ed.: Coşkun Yılmaz, Üsküdar Belediyesi, İstanbul 2007, s. 73-88.
- Eldem, Sedat Hakkı, *Köşkler ve Kasırlar*, C.: 2, Devlet Güzel Sanatlar Akademisi Yüksek Mimarlık Bölümü Rölöve Kürsüsü, İstanbul 1974.

²⁶ BOA., ŞD., Dosya no. 179, Gömlek no: 45.

- Evren, Burçak, *Seyyahların Gözüyle Semt Semt İstanbul*, Novartis, İstanbul 2010.
- Haskan, Mehmet Mermi, *Yüzyıllar Boyunca Üsküdar I*, Üsküdar Belediyesi, İstanbul 2001.
- Karakaya, Enis, "Üsküdar Mimari", *Türkiye Diyanet Vakfı İslam Ansiklopedisi*, C.: 42, 2012, s. 368-372.
- Katipoğlu, Ceren, "Sinan'ın Üsküdar'ı ve Şemsi Ahmed Paşa Külliyesi Üzerine Bir Yorum", *Üsküdar Sempozyumu IV*, C. 1, Ed.: Coşkun Yılmaz, Üsküdar Belediyesi, İstanbul 2007, s. 89-102.
- Koçu, Reşad Ekrem, *İstanbul Camileri*, C.: 1, Tan Mabaası, İstanbul t.y.
- Kolağası Mehmed Râ'if, *Mir'ât-ı İstanbul (Asya Yakası)*, C.: 1, Yay. Haz.: Günay Kut-Hatice Aynur, Çelik Gülersoy Vakfı Yayınları, İstanbul 1996.
- Pervititch, Jacques, *Sigorta Haritalarında İstanbul*, Tarih Vakfı, İstanbul t.y.
- Şenyurt, Oya, *Osmanlı Mimarlık Örgütlenmesinde Değişim ve Dönüşüm*, Doğu Kitabevi, İstanbul 2011.

Başbakanlık Osmanlı Arşivi Belgeleri

BOA. Başbakanlık Osmanlı Arşivi
İ.DH., İrade Dahiliye
İ.ŞD., İrade Şûrâyı Devlet
ŞD., Şûrâyı Devlet
İ.EV., İrade Evkâf
BEO., Bâb-ı Âlî Evrak Odası
HAT., Hatt-ı Hümayûn

Ankara Vakıflar Genel Müdürlüğü Arşivi

EV. RZN./00027.
EV. MH., 1861/75.

Görsel Kaynaklar

<http://eski.istanbulium.net/post>. Erişim: Eylül 2016.
<https://www.google.com.tr/search?q=üsküdar>. Erişim: Mayıs 2017.

EK 1

634 nolu defterin 17. sayfa 3. sırasında kayıtlı İstanbul'da "Mahmud Han-ı Sani bin Abdulhamid Han-ı Evvel Vakfı"na ait 1230 H. (1815 M.) tarihli vakfiyenin yeni harflere çevirisi (Ankara Vakıflar Müdürlüğü Arşivi).

SURET-İ HATT-I HÜMAYUN ŞEVKET-MAKRÛN

Hasbiyallâhu lâ ma'bude sivâhu ellezine yusari'üne fi'l-hayrâti ayet-i beşâret gâyeti iktizâsı üzere ibtiğâen li-merdatillâhi Te'âlâ ta'yin-i şürût ve kuyûd ile tenfîz-i ahkâm-ı hayrat irtisâmatlu matlûb-ı mülukânem olan işbu vakfiyye-i ma'mulun bihâ bi-aynihâ kalemine kayd ve mucîbince amel oluna.

Kayd şode bâ-mektûb Hafız İsa Ağa Ağa-yı Daru's-Saâdeti'ş-Şerîfe en-nâzır el-vâki' fi 5 Şaban 1237

Sultân Mahmud Han-ı Sani Hazretleri'nin Vakfiyyesidir.

Lual-i tahmidât-ı mütenasikati'l-vürûd ve dürari-i temcidât-i muntazîme-ti'l-ukûd Ol Maliku'l-mülk zevî'l-celâl ve celilu'l-celâl vacibu'l-iclal pâdişâh-ı bî-zevâl amimu'n-nevâl tenezzehe şânuhû ani'ş-şebihî ve'l-misâl Hazretleri havâli-i arş-ı azîmet-âsârına subh u mesâ ber-daşte kılınmağa layık ve seza ve şâyeste ve revâdır ki nüsha-i insânı eblağ-ı üslûbda imlâ ve ahsen-i takvîmde inşâ ve muktezâ-yı hikmet-i aliyye'-i ezeliyye ve îrâdet-i seniyye-i lem yezeliyye'siyle bazılarını şâyân-ı hitâb-ı müstetâb-ı; "innâ ce'alnâke halîfeten fi'l-ardı" ve ber-fehvâ-i; "ya eyyuhellezine âmenu eti'ullâhe ve etiu'r-resule ve uli'l-emri minkum" emr-i vacibu'l-ımtisâli ile itâ'at ve inkiyadlarını farz ve anlar ile te'yid-i din-i mübin ve te'sis-i ahkâm-ı şer'î metin buyurub ilâ yevmi'l haşri ve'l-karâr te'yid-i millet-i beyzâ-i İslâm eyledi ve ukud-ı dürud-ı amîmu'l-vürûd ol sâhibu'l-makâmi'l-mahmud sultân-i serîr-i; "kâbe kavseyn ev ednâ" imâm-ı camii sufuf-ı enbiya şem'-i nûr-efşân mescid-i nübuvvet hurşîd-i ziyâ küster-i mihrâb-ı risâlet-i şerefbaş-ı sadr-ı suffe-i safâ şehriyâr-ı tahtgah-ı asfiya Muhammedini'l-Mustafa aleyhi efdalu's-salavât ve ekme-lü't-tahiyyât Hazretleri'nin merkad-i münevver ve meşhed-i muattaralarına îsâr nîsâr olunur ki yekta güher-i hazâin-i imkân olan vücûd-i mes'udları netice-i mukaddimât-ı îcâd-ı âlem ve sebeb-i tekvîn-i levh ve kalem olub ber muktezâ-yı mazmûn-i nass-i mübin; "ve ma ersalnake illa rahmeten li'l-alemin" nizam-ı âlem ve intizam-i umur-i beni âdem pâdişâhân-ı islâm ve şehriyârân-ı âli-makâmın ittiba-ı şerî'ât-ı mutahhara ve ihyâ-i sünnet-i seniyye-i münevvereleriyle sâbit ve mütehakkık oldu ve âl ve ashâb-ı kirâm zevî'l-ih-tirâm hazerâtına dahi takdîm ve ihdâ olunur ki her biri necm-i burc-ı hidâyet ve seyyâre-i carh-ı inâyetdirler rıdvannullahi Te'âlâ aleyhim ecma'în.

EMMA BA'DU; işbu kitâb-i sıhhat-nisâb ve hitâb-ı anberin-nikâb hame-i müşkin-libas hamd ve sipas-i mübde-i ukûl ve havas ile dibace-pıra-yı kırtas ve berae-i anberin-enfas salavât-i bî-add ve kıyas meb'us-i kaffe-i cinn u nas ve âl ve ashab-ı envar-ı iktibâs ile serlevha-i pıra-yı varak kafur-iltibâs olmağla bâis ve bâdi ve sebeb ve dâ'i oldur ki halen bi'l-i'zazi'r-Rabbanî ve't-temkini'l-samedânî ve't-te'yidi's-subhânî erike-pıra-yı hâkânî zib-i ev-reng-i Osmanî hâmi-i havzati'l-İslâm müşeyyidu kavâimi's-şer'i ve'l-ah-kâm bâsiti'l-emni ve'l-emân nâşiri'l-lutfi ve'l-ihsân kıyâsi'l mü'minin muğîsu'l-müslimîn revnak-efzâ-yı dihîn-i pâdişâhî sâye-i inâyet-vaye-i ilahî mül-tecâ-i selâtin-i cihân hurşîd-i âsuman-i şevket ve şân lücce-i bahr-i muhît-i avâtîf gamâm-i feyz-i âmme-i avârif sultânü'l-berreyin ve hâkânî'l-bahreyn hâdimü'l-Haremeyni's-Şerîfeyn şevket-penâh mehâbet-i dest gâh-ı şehriyâr-ı âli-tebar-ı cemcâh es-sultânü'l-a'zamu ve'l-hakânu'l-mu'azzam mevlâ mülûku'l-arabi ve'l-acem ela ve huve's-Sultânü'l-Gazi Mahmud Han ibni's-sultânü'l-muzaffer ve'l-hakânu'l-muvakkar el-merhûmu'l-mebrûr ed-dâricu ila medârici rahmeti Rabbihi'l-Gafur el-Gazi Sultân Abdülhamid Han lâ zâlet havâkînu ref'atiha hafikaten fi'l-hafikateyn ve şevâriku şevketiha şârikaten beyne'l-maşrik(eyn) Hazretleri saâdeti ilhâm-ı ilahî ve müsaâdet-i in'âm-i na mütenâhî ile ol vâhib biçun hazretlerinin; "ellezine yunfikûne emvâlehum bi'l-leyli ve'n-nehâr sırren ve alâniyeten "fe-lehum ecrum i'nde rabbihim ve lâ havfun aleyhim ve lâ hum yahzenûn" âyet-i kerimesinin fehvâ-i saâdet-intimâsı beşaretine icâbet ve Resul-i Ekrem ve nebiy-yi muhterem salallahu Teâla aleyhi ve sellem Hazretleri'nin; "izâ mâte ibnu âdeme inkata'a ameluhu illâ an selâsin ilmün yuntefe'u bihi ve vededun sâlihün yed'u lehu ve sadakâtun câriyetun beyne yedeyhi" hadis-i şerîfinin mazmûn-ı münîfi işâretine mutâba'at buyurub ber-vech-i ati hayrat-ı bâkiye ve sadakât-i câriye inşâsına îrâde-i aliye hümayunları ta'alluk ve erzanı buyurulmakdan nâşî bu dâileri kasaba-i Beşiktaş'da vâkî' sahil saray-ı saray-ı sultânî dame mahfuzen bi'l-avni's-samedânîde Silahdar Ağa Hazretleri'ne mahsûs olan odaya varub zeyli kitâbda mektûbu'l-esâmi müslimîn huzurlarında akd-ı meclis-i şer'i şerîf-i Ahmedî ve bast-ı seccâdel-i hükümet-i Muhammedî olundukda ol şehriyâr-ı bülend i'tibar ve pâdişâh-ı feridun-vakar hazretleri taraf-ı hümayun inâyet-makrûnlarından vakf-ı atiyetu'ttafsîl tescîl ve tekmi'l ve ber-vech-i şer'î ihkam ve tesbîl için kesb-i şeref-i vekâlet ile mufahhar ve mübâhi ve ol hürmet-i celîlede istihdâm ile hâiz-i saâdet-i na-mütenâhî olan halen silahdar-ı mekârim şiarları enisu'd Devleti's-Seniyye celisu'l-hazreti'l-aliyye kudvetu'l-emâcidi ve'l-ekârim mecmau'l-mehâmidi ve'l-maâsır zevi'l-kadri'r-râfi' ve'l-câhi'l-meni' semahatlı mekremetlü Ali Ağa ibni'l-merhûmu'l-mebrûr Gazi Ahmed Paşa Hazretleri meclis-i ma'kud-ı mezkûrda vakf-ı hümayun atiyetu't-tefâsil ile li-eclî't-tescîl ve li-itmâm-i emri'l-vakfı ve't-tekmîl müte-

velli nasb ve ta'yin olunan hacedgân-ı divân-ı mu'allâ erkândan halen Darbhane-i Amire emânetiyle kamiyâb umdetu'l-emâcidi ve'l-ekârim câmiu'l-mehâmidî ve'l-mekârim sa'adetlu es-Seyyid İbrahim Sarim Efendi mahzarında bi'l-vekâle ikrar-ı tamm-i şer'î ve takrîr-i kelâm-ı mer'î buyurup cenâb-ı şehriyâr-ı müşârun ileyh hazretleri bundan akdem bin iki yüz yirmi dört senesi şehir-i Rabiü'l-Ahiri'nin yirmi dokuzuncu günü tarihi ile müverrah ve tarih-i merkûmda Haremeyn-i Şerifeyn müfettişi olan es-Seyyid Mehmed Zeki Efendi'nin imzâ ve hatmini hâvî bir kıt'a mücellede vakfiyye-i ma'mulun bihâları nâtika olduğu üzere mahsûse-i Galata' ya muzafe kasaba-i Tophane'de vâki' Arabacılar Kışlağı derûnunda emlak hümâyunlarından olan arsa üzerine hasbeten lillahi Te'âlâ ve taleben li-şefaati Resulihî'l-Mu'allâ müceddeden kendi atyeb-ı mâl ve enfes-ı menâlleriyle binâ ve ihyâsına muvaffak olub ikâmet-i salât-i mektûbe ve cuma ve i'deyn ve i'tikafât ve ibadât-i merğûbe edâsına izn-i âmm buyurdıkları câmi-i şerif-i müşeyyedü'l-bünyân ve ma'bed-i latîf-i seriru'l-erkânlarını ve yine kışlak-ı mezkûr derûnunda kâin arsaları senevî mukataa-i ma'lume ile ber-müceb-i temessük tasarruf-ı mülükânelerinde olan ma'lumu'l-hudud ve'l-müştemilât birbirine muttasıl sekiz bâb dekâkinin bi'l-cümle ebniye-i memlûkelerini hasbeten lillahi'l-Ehad ve taleben li-merdati Rabbihi's-Samed vakf-ı sahîh-i şer'î ve habs-i sarîh-i mer'î ile vakf ve habs ve teslîm-i ile'l-mütevelli ve ta'yin-i şurût ve tebyîn-i mesârif ve kuyûd ve zikr-i te'bid ile tescil-i şer'î buyurmuşlar idi.

Ve yine vakfiyye-i mezbûre-i mücellede zeylinde bin iki yüz yirmi dokuz senesi Saferu'l-hayrî'nin on üçüncü günü tarihi ile müverraha ve Haremeyn-i Şerifeyn müfettişi Akifzade Abdurrahim Efendi'nin imzâ ve hatmi ile mümzât ve mahtûme ve bâlâsı mübârek hatt-ı hümâyun şevket-makrûn ile müvaşşaha vakfiyye-i ma'mulun bihâları nâtık olduğu üzere müvekkilim pâdişâh-i müşârun ileyh hazretlerinin mahmiyye-i İslâmbol hısn-ı evbâbindan Bağçekapusu haricinde vâki' arası Ayasofya-i Kebir Câmi-i şerifi ve Rüstem Paşa ve Cerrah Mehmed Paşa ve Ayşe Sultân Evkâfı'na ber-müceb-i temesukât senevî cem'an seksen dokuz kuruş yirmi dokuz para mukata'a-i zemîn ile dâhil-i havza-i tasarruf-ı mülükâneleri olub üzerine müceddeden tarh-ı endâz bina ve bi'l-cümle tetimmât ve mühimmâtı ile tertîb ve ihyâ ve derûnunda salavât-i mektûbe ve salavât-ı cum'a ve i'deyn ve vâcibât ve sünen ve nevâfil ve müstehabbât edâsına izn-i âmm buyurdıkları camiu'l-hidâye ismi ile müsemma câmi-i şerif-i dilküşa ve ma'bed-i latîf ferahfezalarını bi'l-cümle tetimmât ve mühimmât ve tevâbî'i ve levâhıkıyla hasbeten lillahi Te'âlâ ve haseneten li-ruhi Resulihî'l-Mu'allâ vakf-ı sahîh ile vakf ve habs ve teslîm-i ile'l-mütevelli buyurub kutub-ı fihhiyye-i mu'tebereden Dürrü'l-Muhtar nam kitâbda; "inne's-sultâna yecuzu lehu muhade fetu's-şarti in kane galibu cihati'l-vakfi kura ve mezaria fe-ya'melu be-emrihi ve in gayyere şarte'l-vâki-

fi li-enne asleha li-beyti'l-mali" meselesine ibtinâen câmi-i şerîf-i mezkûrun arsasının mukatta'at-ı zemîn-i mezkûresi ve ber-mantuk-i vakfiyye-i mezkûre-i müterettibe olan vezâif-i hâdeme ve fudulaları ve masârif-i lâzıme-i sâiresi ile cedd-i emcedleri hüdevdigar-ı esbak merhûm ve mağfîret-nişan Sultân Ahmed Han-ı Sâlis tabe serahu ve ce'ale cennete mesvâhu Hazretleri'nin Sadabad'da vâki" tahdîd ve tavsîfden müstağni ve ma'lum her fakir ve gani câmi-i şerîfleri müşrif-i harab olmakdan nâşi ba-îrâde-i aliye-i hümayun tecdîd ve ihya ve edavâtını tanzîm ve inşâ ile usûl-i vakıfıdan hâdemesine ta'yin olunan vezâif ve tahsîs kılınan masârif akl-i kalil olmağla câmi-i şerîf-i mezkûrun hademât-i lâzımesini ala vechi'l-kemâl edâsı için vezâif-i kadîmesi ilgâ olunub a'la re'yi men cevvezehu min nehariri'l-meşâhir üzerlerine ekser-i müstegallâtı kura ve mezari' olan cennet-mekân firdevs-i âşiyân merhûm ve mağfurun leh vâlid-i mâcid-i per mehamidleri Sultân Abdulhamid Han sînet (subbet) aleyhi sicalu'l-Gufran Hazretleri'nin evkâf-ı celileri fazlasından ba-idare-i seniyye-i mülükâne vakt ve hale nazaran vakfiyye-i mezkûrelerinde derc ve beyân ve tastir ve ayan olunduğu vech üzere mikdar-ı kifaye vezâif zamm ve fodula ve mesârif ta'yin ve câmi-i şerîf-i mezkûrun levazimatını tevsi' ve terfih buyurub ve usul-i vezâif ile zamm olunan vezâif ve fodula ve mesaif-i muayyene-i mezkûre bi'l-cümle vakf-ı müşârun ileyh Hamidiyye cânibinden tamâmen edâ ve sarf olunmak üzere ta'yin-i vezâif ve şurût ve tebyîn-i mesârif ve kuyûd buyurmuşlar idi. Lakin ol pâdişâh-i saâdet-penâh hazretleri derûn-i vakfiyye-i mezkûrelerinde şurût-ı vakf-ı şerîflerinin tebdîl ve tağyiri ve taklîl ve teksîrini merreten ba'de uhra ve kerreten gibbe ula yed-i şahâne ve meşîyyet-i mülükânelerinde ibka buyurduklarına binâen bu def'a vakf-ı şerîflerinin îrâdını teksîr ve vezâif ve mesârifatını tevfir ve vezâif ve masârif-i muayyene-i mezkûre ile zikri caî câmi-i şerîfini vezâif-i hâdeme ve masârif-i sâirelerini müşârun ileyh Hamidiye Evkâf-i Şerîfesi'nden ifraz ve vakf-ı hümayunları îrâdından ta'yin ile imtiyâza îrâde-i seniyye-i şahâneleri ta'allukundan nâşi vakf-ı ati'l-beyânın suduruna değin ba-hüccet-i şer'iyye min ciheti'l-veledi irsen silk-i mülk-i sahîh-i hidivânelelerinde münselik munzabit emlak-i hümayunlarından olub Çorlu Kazası'na tabi Türkmenli Karyesi'nde vâki' Hacıoğlu Çiftliği denmekle şöhretine binâen tahdîd ve tavsîfden müstağni dâhiliye ve hâriciyesinde büyüti adîde ve müştemilât-ı sâireyi hâvî ve çiftlik-i mezkûr derûnunda kâin ba-defter-i müfredat ma'lumu'r-ruus hayvanat ve ma'lumu'l-keyl hububât ve edavat-ı hirâset ve alaf-ı lâzıme-i sâire ve dört kıt'a bağları muhtevi bir kıt'a çiftlikleri ile yine kezâlik irsen mülk hümayunları olub karye-i mezkûrede vâki' etraf-ı erba'adan Sabancı oğlu hanı ve Bakırcı arpalığı ve Cezayirli Hasan Ağa Hanı ve tarîk-i âmm ile mahdûd bir kıt'a han ve ittisâlinde bakkal dükkanı ve derûnunda fırın ve bir bab kahvehâne ve bir şa'îr mağazası ve fevkinde bir

bab oda ve ittisâlinda bir bab hatab mağazası ve bir bab samanhanelerini bi-cümleti't-tevâbi'i ve'l-levâhık niyyet-i sâfiye ve taviyyet-i vâfiye ile hâlisen li-vechillahi'l-Kerim ve taleben li-merdati Rabbihi'r-Rahim ve haseneten li-ruhi Resulihî'l-Alim vakf-ı sahîh-i müebbed-i şer'î ve habs-i sarîh-i muhâlled-i mer'î ile vakf ve habs ve vakf-ı evvellerine zamm ve ilhâk buyurub ol şehriyâr-ı şevket-destgâh ve pâdişâh-ı hilâfet-penâh hazretleri şol vecihle ta'yin-i şurût ve tebyîn-i kuyûd buyurdular ki; Zikirleri mürûr eden çiftlik me'a mâ yeştemiluhu ve yahvîhi ve hayvanât ve hububât ve âlât-ı sâire ve bâğât ve han ve dekâkîn ve mağazalar ve çiftlik-i mezkûre tebâ'iyetle mu'adeten li'z-zira' ve'l-hirâse olub bu defa mahlûl ve her sene oşr ve rüsûmu sâhib-i arza verilmek üzere emsalî misillü ba-hatt-ı tevki'i vakf-ı hümâyunlarına tashîh buyrulan mevazi-i müte'addidede kâin herbiri ma'lumu'l-hudud tarla ve arazi-i sâire ile me'an ba-ma'rifet kâim-i makâm-i müteveli tâlibine îcâr olunub hasil olan rey' ve gallesi ve yine Haremeyn-i Şerîfeyn Evkâfı mukata'atından olub ancak fâizleri ceyb-i hümâyuna mahsûs ma'lumu'l-esâmi ve'ş-şöhret on kıt'a mukata'atın senevî fâizleri olan iki gün yetmiş altı bin altı yüz kırk dokuz buçuk kuruş ile ruhsat-i şer'iyyeyi hâvî hüccet mantukunca istibdâl ve bâ-hatt-ı tevki'i vakf-ı hümâyunlarına tashîh olunan mir'î mukata'atından bedel-i sancak-i Saruhan ve tevâbi'i ve gümrük-İ İskele-i İnebahtı ve tevâbi'îha der-livâ-i İnebahtı ve hissehâ-i Kukuş ve tevâbi'îhâ der-livâ-i Tırhala ve İnebahtı mâ mukata'a-i resm pazar hafta der karye-i Pelahuş ve gümrük-i Tuzla ve der cezire-i Kıbrıs ve memleha-i Tuzla ve hissehâ-i Velen-dos ve tevâbi'îhâ der livâ-i Paşa ve hissehâ-i Nuhur ve tevâbi'îhâ der-livâ-i Tırhala ve hissehâ-i Ocani ve tevâbi'îha ve Edime ve Niyak ve tevâbi'îha der-livâ-i Canik ve Kastamonu ve hissehâ-i Kızılcalı ve tevâbi'îha der-livâ-i Saruhan ve karye-i Virlogus ve Melamaki tâbi'-i nâhiye-i Talanda der-livâ-i Eğriboz ve resm-i milh-i kaliye der-livâ-i Selanik cem'an on iki kıt'a mukâta'a kâim-i makâm-i müteveli ma'rifeti ile beher sene ilzâm olunub ve mal ve kalemiye-i mukâta'a-yı Arpaz der-livâ-i Aydın ile tamam bedel-i iltizâmat mukâta'at-ı mezkûreden bedel-sîm ma'den nîf senevî üç bin yüz elli kuruş ba'de'l-edâ bâkisi vakf-ı şahâne-i evvelleri gallesine zamm ile müctemi'a olan gallâtdan zikirleri sebki eden Arabacılar Kışlağı derûnunda vâki' câmi-i şerîf hâdemesine ber-müceb-i vakfiyye ta'yin buyurulan yevmî yüz dört akçe vazîfe ve ba'dehu ba-idare-i şahâne müceddeden ta'yin buyurulan hâdemeye berevât-ı âlişân ile tevcih buyrulan müezzin-i sâniye yevmî beş akçe ve müezzin-i salaya beş akçe ve iki nefer devirhana onar akçe ve mu'arrife on beş akçe ve na'athana on akçe sirâci-i şem'eyn-i kebireyne iki akçe ve bekçi-i kasr-ı hümâyuna beş akçe vazîfe ki mukaddemen muayyen yüz dört akçe ve ba'dehu ta'yin buyurulan altmış iki akçe ile min haysi'l-mecmû' yüz altmış altı akçenin vezâifi beher şehir ashâbına verile ve mukaddemen muayyen

olan beheri yirmişer vukıyyeden kırk vukiyye şem'-i asel bi-aynihi mihrâb-ı şerîf tarafeyninde iş'al olunub senesi hitâmında noksanı itmâm oluna ve mukaddemen ta'yin olunan şem'i rugan verilmeyib mahalline beher şehir bir buçuk vukiyye şem'i asel fiske verile ve câmi-i şerîf-i mezkûr derûnu ve haricinde ala-vechî'l-mu'tad ve minaresinde ikâd için mukaddemen senevî ta'yin olunan iki yüz yirmi vukiyye rugan-i zeyt üzerine altmış iki buçuk vukiyye dahi zamm ile senevî iki yüz seksen iki buçuk vukiyye rugan-ı zeyt ve mukaddemen ta'yin olunan bahâ-i kandil ve şamandıra ve askı ve fitil ve astar on beş kuruş üzerine on dört kuruş dahi zamm ile senevî cem'an yirmi dokuz kuruş verile ve yine vakfiyye-i saniye-i ma'mulun bihâ mülükânelerinde derc ve a'yân ve tastîr ve beyân olunduğu vech üzerine Bağçekapusu haricinde kâin Camiu'l-Hidaye ismi ile müsemma câmi-i şerîf-i dilküşa ve ma'bed-i latif-i ferah-fezâ ile Saidabad'da vâki' câmi-i şerîf-i dilarâ ve ma'bed-i münîf-i mu'allâ hâdemelerinin vezâif-i muayyene ve cami'yeyn-i mezkûreynin mesârif-i lâzime-i sâireleri ledâ vâlid-i macidleri cennet-mekân-ı firdevs-âşiyân merhûm ve mağfîret-nişan Gazi Sultân Abdulhamid Han tabe serâhu ve ce'ale'l-cennete mesvâhu Hazretleri'nin evkâf-ı şerîfleri gallâtından ta'yin buyurulmuş olmağın bu def'a vakf-ı müşârun ileyhden ifraz ile vezâif ve mesârif-i mezkûre bi-la ziyâde ve lâ noksan vakf-ı şerîf-i hümâyunları gallesinden edâ ve sarf oluna. Ve yine medine-i Üsküdar'da Şemsipaşa kurbünde sahil-saray kasr-ı şahâneleri civarında kâin bâ-îrâde-i aliyye-i mülukâne binâ ve inşâ ve tecdîd ve ihyâ buyurulan Adliye ismi ile müsemma câmi-i şerîf ve ma'bed-i latiflerine müceddeden ta'yin buyrulan hâdemeye bâ-beravât-ı aliyye tevcih buyrulan vaiz-i yevm-i cuma ve i'deyn ve eyyâm-ı mübâreke-i sâireye yevmî kırk sekiz akçe ve hatib-i câmi-i şerife me'a meşrûtle yetmiş akçe ve imâm-ı evvel-i câmi-i şerife me'a meşrûtle yetmiş beş akçe ve imâm-ı sâniye me'a meşrûtle altmış akçe ve müezzin-i evvele me'a meşrûtle altmış akçe ve müezzin-i sanîye ma'a meşrûtle kırk akçe ve ser kayyuma ma'a meşrûtle kırk akçe ve kayyim-i saniye ma'a meşrûtle kırk akçe ve feth-i şerîf han on beş akçe vazîfe ki min haysî'l-mecmû' yevmî dört yüz elli üç akçe vezâif-i hâdeme-i mezkûre ve sahil-saray-i kasr-ı hümâyun bekçileri iki neferin beherine mâhiye on beşer kuruşdan otuz kuruş ve ocak-ı mezkûr neferâtından beherine mahiyye beşer kuruşdan dört nefere yirmi kuruş beher şehir galle-i vakf-ı hümâyunlarından ashâbına verile ve câmi-i şerîf-i mezkûr için mukaddemen i'ta olunub câmi-i şerîf-i mezkûr mihrâbı tarafeyninde iş'al olunan şem'ayn-i kebiyeynin beher sene noksanı itmâm ve mihrâb-ı şerîf tarafeyninde iş'al için beher şehir bir vukiyye şem'-i asel fiske ve beher sene câmi-i şerîf-i mezkûr derûnunda ikâd için yüz yetmiş beş vukiyye ve minare-i şerîfesinde ikâd için leyâlî-i Ramazani'l-Mübârek'de altmış vukiyye ve leyâlî-i mübâreke-i sâirede on beş vukiyye ki cem'an senevî iki yüz elli vukiyye

rugan-i zeyt iştirâ ve teslîm olunub esmânı ve câmi-i şerîfe kandil ve şaman-
dıra ve fitil ve astar ve carub senevî on beş kuruş galle-i vakf-ı hümâyundan
verile; Ve yine ber-mûceb-i vakfiyye-i ma'mulun bihâ-i saniye camiu'l-hidâ-
yeleri hâdemesine ta'yin buyurulan yevmî on beş çift ve Saidabad'da vâki'
câmi-i şerîf hâdemesine muayyen yevmî sekiz çift ve ba'dehu Adliye Câmi-i
şerîfi hâdemesine ta'yin olunan yevmî on dört çift ki cem'an yevmî otuz yedi
çift fodula vâlid-i mâcidleri müşârun ileyh hazretleri imâret-i âmiresinden
edâ olunmak üzere tahsîs olunmağın yine ke mâ fi'l-evvel imâret-i müşârun
ileyhden ashâbına edâ olunub iktizâ eden masârifi vakf-ı hümâyunları galle-
sinden müşârun ileyh Hamidiye Vakf-ı Şerîfi cânibine edâ oluna ve vakfiye-i
ûlâlarında mütederric olan şurût ve kuyûd-ı sâire kemâ fi'l-evvel ri'âyet olu-
na deyu ta'yin-i şurût ve tebyîn-i kuyûd mebsût buyurub bundan böyle dahi
tebdîl-i kuyûd ve tağyir-i şurût-ı evkâf-ı hümâyunları merreten ba'de uhrâ ve
kerreten gıbbe ûlâ re'y-i rezin-i isâbet-karinlerine şart ve ta'yin buyurulmağ-
la teksîr-i hayrât-ı cezile ve tevfir-i meberrât-ı cemîle husûsunda îrâde-i aliyye-
i mülûkâne ve meşiyet-i hidivâneleri ne gûne cilve-piray-i minassa-i su-
dûr buyurular ise işbu vakfiye-i hümâyunları zeyline sebt ve kayd oluna
be-takdîr-i Hazreti Kadir mürûr-ı zaman ve kürûr-ı a'vân seriu't-tekrîr ile
bâlâ-i zire-i hayrât-i vetîrede muntazım-i silk-i tahrîr ve münsecim-i semt-i
tastîr olunan lual-i nazire mura'at-i imkân-pezir olmaz ise menâfi-i vakf-ı
mezkûr mutlaka Haremeyn-i Şerîfeyn fukarâsına ve fukarâ-i müslimîn ve
zu'afâ-i muvahhidin ve gurebâ ve mesâkine harc ve sarf olunmak üzere şart
ve ta'yin buyurdıklarına binâen akarât-ı muharrere ve hayvanât ve hubu-
bât-ı mütenevvî'a ve âlât-ı lâzime ve bâğât-ı mezkûrâtı fariğen anî'ş-şevağil
ve âriyen an emrin muhil her birine mahallinde layıkı üzere kabzına müte-
velli-i mûmâ ileyhi taslîf buyurdıklarına mütevelli-i mûmâ ileyh dahi tasallut
ve herbirini mahallinde kabz ve tesellüm ve sâir evkâf mütevellileri misilli
tasarruf eylemişdir deyu bi'l-vekâle hatm-i kelâm ve istifa-yı merâm buyur-
duklarında mütevelli mûmâ ileyh dahi ba'de't-tasdîki'ş-şer'î ve't tahkî-
ki'l-mer'î emr-i ikrâr-i bi'l-vakfı ve't-teslîm kemâ yenbağî bâliğ-i meblağ-i
ikmâl ve tatmim olmuş iken vekîl-i mûmâ ileyh hazretlerî ahkâm-ı vakfın
tescîl ve ahkâmı ve şerâit ve zevâbıtının tekâmîl ve istihkâmı için eimme-i
kelâm-i sevab-encamlarını hilye-i vifâkdan semt-i şikâka atf birle vakf-ı
mezkûrdan rücû' ve mütevelli-i mûmâ ileyh üzerine takrîr-i da'va ve tasdîk-i
müdde'a ile nizâ ve muhâsamaya meşrû' edib vakf-ı akar cemî'i eimme-i ah-
yâr katlarında sahîh ve caiz olub ve akar derûnlarında tevâbi'i ve levâhıkı
olan hayvanât ve hububât ve âlât-ı hirâset ve sâirenin vakfı dahi gerçi imâ-
meyn-i hümameyn bedreyn-i tamameyn i'ndlerinde sahîh olub lakin hazret-i
imâm-ı a'zam ve hümâm-i akdem siracu'l-milleti ve'd-din üstadu'l-eimmeti'l
müctehidin Ebu Hanife Nu'man bin Sabit el-Kufî cuziye bi'l-hayri ve kûfiye

mezheb-i hatîrlerinde vakf-ı akarın şeref-i sıhhat-lüzûmu müstelzim olmayub ve vakf-ı menkûlât mutlaka sahîh olmadığına binâen bi'l-vekâle vakf-ı mezkûrdan rücû' birle akarât-ı muharrere-i mezkûre ve tevâbi'i ve levâhuk-ı merkûmeyi kemâ fi'l-evvel müvekkilim pâdişâh-ı müşârun ileyh hazretlerinin mülk-i hümâyunlarına istirdâd ederim dedikde müteveli-i reşîd mûmâ ileyh cevâb-ı sedide ağaz edüb eğerçi hal bâlâda bast ve beyân olunan minvâl üzredir lâkin fazıl-ı semadanî ve alim-i rabbanî Hazreti İmâm Ebu Yusuf eş-şehîr bi'l-imâm es-sânî i'ndinde vâkıfın mücerred vakaftu kavli ile ve imâm-ı sâlis Hazreti İmâm Muhammed bin Hasan eş-Şeybanî katında teslîm-i ile'l-müteveli ve zikr-i te'bid ile vakf-ı akarın ve derûnunda teba'iyet ile vakf olan menkûlât-ı sâirenin şeref-i sıhhat ve cevazları lüzûmu müstelzim olmağla redd ve teslîmden imtinâ' ederim deyu hâkim-i muvakkı-i sadr-ı kitâb tubâ lehu ve hüsnü me'âb efendi huzurunda vekîl-i mûmâ ileyh hazretleri ile müterâfi'an ve her biri mûbteğasınca fasl ve hasma taliban olduklarında hâkim-i mûmâ ileyh lâ zale'l-hakku câriyen beyne yedeyh hazretleri dahi bu babda tefekkür-i fâik ve teemmül-i lâyıık etdikde temhîd-i kavâid-i hayrı evlâ ve teşyîd-i mebânî'i vakfı ahra görmekle tarafeynin kelâmına nazar ve mennâ'un lî'l-hayr olmakdan hazer edüb âlimen bi'l-hilâfi'l-câri beyne'l-eimmeti'l eşrâf ve murâ'iyen bi-cemî'i mâ lâ budde minhu bi'l-hükmi fi'l-evkâfi ala re'yi men yerâhu mine'l-eimmeti'l-müctehidin rıdvanullahi Te'âlâ aleyhim ecmain vakf-ı mezkûrun sıhhat ve cevaz ve lüzûmuna vekîl-i mûmâ ileyh hazretleri mahzarlarında hükmi-i muhkem-i sahîh-i şer'î ve kazâ-i mübrem sarîh-i mer'î etmeğın vakf-ı mezkûr sahîh ve câiz ve lâzım ve şeref-i sıhhat-lüzûmu müstelzim olub min ba'd nakz ve tahvîli mahal ve tebdîl ve tağyiri adimu'l-ihimâl oldu. "fe-men beddelehu ba'dema semi'ahu fe-inne ma ismuhu alellezine yübeddilûnehu innallâhe semiun alim." Ve ecru'l-vâkıfı ale'l-Hayyi'l-Cevadi'l-Kerim. Cerâ zalike ve hurrire fi'l-yevmi'l-hâmis aşer min şehri Zilkadeti's-Şerîfe li-sene selâsin ve mieteyn ve elf min hicreti men lehu'l-izzu ve's-şeref aleyhi efdalu's-salati minna elfu elf. (1230).

ŞUHÛDU'L - HÂL:

-Mefharu erbabi'l-mecdi ve's-saade Saadullah Ağa ibni Ali Kethuda-i Hazine-i Endurun Şehinşâh-i Âli-makâm Hafizehullahu'l-Meliku'l-Allam, Umdetu'l-Emâcidi ve'l-Ekârim es-Seyyid Ömer Ağa ibni es-Seyyid Mehmed Ser-Çukadar-i Hazreti Cihândari Gerdun-Vakar Sellemehullahu'l-Meliku's-Settar, Zübdetu Erbabî'l-Mehamidi ve'l-Mekarim Ali Ağa ibni Mustafa Ser-Berber-i Hazret-i Şehinşâhî Âli-Tebar E'anehullahu'l-Meliku'l-Gaffar ve gayruhum.