

TARİHSEL SÜREÇ İÇİNDE (1936-1966) İZMİT'TE ENDÜSTRİ YAPILARI



Özden Senem Erol ¹

1933 yılının ortalarından itibaren, yerel haberlerde İzmit'in kâğıt fabrikasına "kendini hazırladığı" söylenmektedir. "Sıtmal bir şehir olmaktan kurtulduğu", "şehir imar planının çizdirildiği", "susuzluk ızdırabının bittiği", "asırlarca uyumuş olan İzmit'in baş döndürücü bir hızla atağa kalktığı" haberleri sıkça görülmektedir. Bir taşra kentinin İstanbul gazetelerinde işgal ettiği yerle kıyaslanamayacak ölçüde gündemde olan İzmit, kendisini ve ülke kamuoyunu parlak geleceğine hazırlamıştır.² Kentin bu durumu kâğıt fabrikasının kurulması için zemin hazırlamış ve SEKA Kâğıt Fabrikası kurulmuştur. 1945 yılına gelindiğinde, bu defa yerel gazetelerde "İzmit Panayırı" kurulmasının bölgede büyük yankı uyandırması ile ilgili haberler görülmektedir. Kentin ulaşım imkânlarının kolaylığı ve konumunun elverişliliği nedeniyle, "Milli Fuar" olarak kurgulanan panayır, İzmit'in sanayi merkezi olacağına ipuçlarını vermektedir. Milli Fuar'da Türkiye'de üretilen tüm ürünlerin temsili ve satışa sunulmasının geniş teşvik ve tanıtım sağlayacağı düşünülmektedir.³

Şenyurt'un "1923-1960/ İzmit Cumhuriyet'in Tanıkları Binalar ve Kent-

¹ Yüksek Mimar, Kocaeli Büyükşehir Belediyesi, Kocaeli Üniversitesi MTF Mimarlık Bölümü Doktora Programı.

² Uygur Kocabaşoğlu Vd., Seka Tarihi, Ankara: SEKA Genel Müdürlüğü Yayınları, 1996, s. 63-64.

³ Özden Senem Binici, İzmit'te 1936-1966 Yılları Arasındaki Yapı Üretiminin Kentin Gelişimine Etkileri, Basılmamış Yüksek Lisans Tezi, Kocaeli Üniversitesi, 2012, s. 168.

ten Haberler” kitabında, “İzmit’in müstacel (acele) dilekleri Sayın Cumhurbaşkanımız Süleyman Demirel’e” başlıklı 1962 tarihli Cumhuriyet Arşivi’ne ait belge⁴ sanayi fuarının gerekçelerini ve kazanımlarını anlatmakta, İzmit kentinin doğru bir seçim olduğunu vurgulamaktadır. Bu belgenin içinde İzmit’in sorunlarını içeren konular bulunmaktadır. Fuarın İzmit’te kurulmasının sebepleri; öncelikle gelişmekte olan ağır sanayi bölgesinin merkezinde olması, önemli bir sanayi metropolüne olan yakınlığı ve Ege Bölgesi dahil bütün Anadolu’yu, İstanbul’a bağlayan demir ve karayolu güzergâhında konumlanması olarak açıklanmıştır. İzmit Körfezi’nin kuzey-doğu ucunda, Ege ve Batı Marmara’dan gelen karayolunun Ankara-İstanbul yolunu kestiği noktada, bataklık halinde olan 200.000 metrekaarelik sahanın doldurulmaya başlandığı ifade edilmiştir. Denizden kazanılarak kıymetli ve seçkin yerde kurulacak fuar alanının memleket için övünülecek bir tesis olacağına inanılarak hükümetten destek beklendiği belirtilmiştir.

Başlangıçta planlanan fuar fikri alanın ıslah edilememesi nedeniyle gerçekleştirilememiş ve 1966 yılında Atatürk Kapalı Spor Salonu ve çevresinde 1. Kocaeli Sanayi Sergisi kurulmuştur.⁵ Sergi alanında Seka, Tüpraş, Pirelli gibi fabrikalara ait pavyonlarda ürünler halka sunulmakta ve büyük ilgi görmektedir. 1971 yılında uzun yıllar gündemde olan fuar projesinin hazırlıkları tamamlanmış, İstanbul yolunda İzmit Körfezi’nin 160 bin metrekaresi doldurulmuş ve dolan alanlara kapalı pavyon ve çeşitli alanların yapımı başlamıştır.⁶ Çalışmalar sonucunda ilk “Kocaeli Sanayi Fuarı” 28 Haziran 1971 tarihinde açılmıştır. İzmit Belediyesi ve Ticaret ve Sanayi Odası ortaklığıyla düzenlenen fuarda üretilen ürünler sergilendikçe Türk işçisinin neler yapabildiği görülmüş ve o gün onların zaferi sayılmıştır.⁷ Fuar Türkiye genelinde büyük ilgiyle karşılanmış ve alanı 1 ay içinde 1 milyon kişi gezmiştir.⁸

Görüldüğü gibi kentin Cumhuriyet sonrası SEKA’yla başlayan sanayi hikâyesi, 1. Kocaeli Sanayi Sergisi’yle farklı bir döneme geçer. Sergilerle ve fuarla yeni bir dinamik kazanan süreç, İzmit’e Türkiye’nin sanayi merkezi olduğu yeni bir kent kimliği katar. Bu tespitten yola çıkarak, 1936-1966 yılları, sanayi kentinin kuruluş dönemi olarak belirlenir. Bu makalede, söz konusu tarih aralığında inşa edilen Seka Kağıt, TÜPRAŞ, Pirelli Lastik, Goodyear, Mannesmann Boru, Çelik Halat Fabrikaları ve Petro Kimya Tesisleri’nin kuruluş ve yapım aşamaları ele alınacaktır.

⁴ Oya Şenyurt, 1923–1960/İzmit Cumhuriyet’in Tanıkları Binalar ve Kentten Haberler, İstanbul: TMMOB Mimarlar Odası Kocaeli Şubesi, 2010, s. 64-65.

⁵ Türkyolu- Bizimşehir Gazetesi, 26 Haziran 1969.

⁶ Türkyolu- Bizimşehir Gazetesi, 8 Mayıs 1971.

⁷ Türkyolu- Bizimşehir Gazetesi, 28 Haziran 1971.

⁸ Türkyolu- Bizimşehir Gazetesi, 20 Ağustos 1971.



1. Kocaeli Sanayi Sergisi
(Bugünkü Atatürk Kapalı Spor Salonu),
1966 (Cemal Turgay Arşivi)



E-5 Üzeri Sahil Kenarında
Düzenlenen Sanayi Fuarı Alanı, 1969
(Cemal Turgay Arşivi)

Sümerbank Selüloz Sanayi Müessesesi (SEKA)

SEKA'nın kurulacağı İzmit'in seçilme sebepleri; fabrikanın işleyebilmesi için muhtaç olduğu enerjinin, kömürün, suyun ve işçinin en kolay, en ucuz ve en iyi olarak tedarik edilebileceği, en az masraf ve zorlukla nakil edilebileceği yer olarak gösterilmesindedir. Kurulacak olan Kâğıt Fabrikası İzmit'in gelişimi için başlangıç noktası olarak görülmektedir.

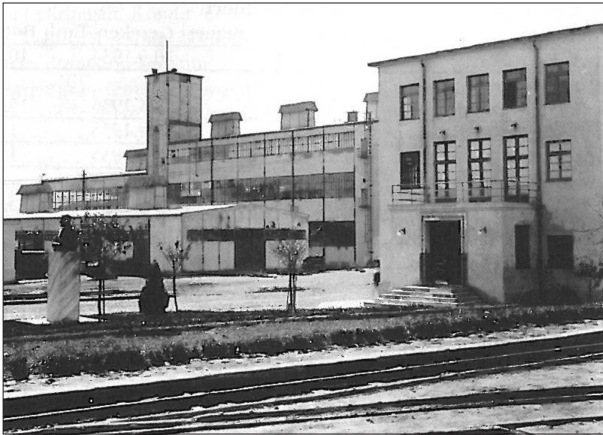
Fabrikanın şehrin neresinde yapılacağı hakkında gazetelerde hararetli tartışmalar görülür. Kentin doğusunu tercih edenler Tayyare Meydanı'nı (Yenicuma Cami civarı), batısını tercih edenler istasyon civarındaki sahayı uygun görmektedir. Fakat zemin etütleri sonucunda şehrin batısında kurulmasına karar verilmiştir. Yeni fabrikanın İzmit'te inşa edilmesi, mütevazî bir şehir olarak tabir edilen kentin gelişmesinde öncü rol oynamıştır.⁹

*Seka'nın Genel Görünümü, 1970
(Cemal Turgay Arşivi)
Birinci Kâğıt Fabrikası*



⁹ Binici, İzmit'te 1936-1966 Yılları Arasındaki, s. 53.

Fabrikanın inşaat planının hazırlanması 1934 yılında G.H.H firmasına ve-
rilmıştır. Bütün inşaat planları, makineleri temin edilecek olan Voith firması-
nın isteklerine göre yapılmış ve inşaatın hızla tamamlanması, binaların daha
hafif ve ilerde genişletme ve değiştirmeye daha uygun olması, çelik malze-
menin kredi ile temininin mümkün olması ve fiyat yönünden daha elverişli
bulunması gibi nedenlerle çelik konstrüksiyon sistemi tercih edilmiştir. Fab-
rika planlanandan yaklaşık 13 ay gecikmeyle 18 Nisan 1936 tarihinde dene-
me üretimine başlayabilmiştir. Bu gecikmenin belli başlı nedenleri; kuruluş
yerinin İzmit ya da Ereğli'den birisinin seçilmesindeki belirsizlik, İzmit'te
karar kılındıktan sonra kentin doğusu ve batısı arasında bir karar verebilmek
için arazi direnç ölçümlerinin yapılması işinin uzaması, tesisatçı firmalarla
temasların uzaması yüzünden planların geç hazırlanmasıdır. Bunlara ek ola-
rak inşaat yerinin yeterince sağlam olmadığına anlaşılması üzerine beton
kazıklar çakılması gibi bazı ek önlemlere gerek görülmesi ve fabrikaya ge-
rekli olan su tesisatının çok geç başlanabilmesi sebepler arasındadır. Seka'nın
ilk yapısı olan ve 121. 864 metrekare araziye kurulan Birinci Kâğıt Fabrikası,
6 Kasım 1936 tarihinde açılmıştır. Tesis başlangıçta kâğıt fabrikası ve miha-
niki hamur ünitesi olmak üzere iki ana birimle, güç santrali, kazan dairesi,
tamirhane vb. yardımcı birimlerden ve hizmet binalarından oluşmaktayken,
çeşitli tarihlerde bunlara ekler yapılmıştır. Çelik konstrüksiyon dışında kalan
inşaat işleri İnşaat İdare-i Fenniyesi'ne ihale edilmiştir. Bununla birlikte esas
inşaat işlerine 4-6 ek kalem yapıldığı gibi, 1937 yılı ortalarına uzanacak şekil-
de, memur evleri, iskele inşaatı, fabrika yolu, tahmil ve tahliye rampası vs.
gibi 23 ek iş yaptırılmıştır. Bu ek işlerin yarısından fazlasını yerli firma ya da
müteahhitlerin üstlenmiş olduğu dikkat çekicidir.¹⁰



*Birinci Kağıt Fabrikası ve
Müdüriyet Binasının
Görünümü.
(Kocabaşoğlu, vd., 1996)
Yapıda kâğıt makinesi ile
kombine kâğıt ve karton
makinesi bulunmakta ve bu
makinelere perdahlı, per-
dahsız, beyaz ve renkli her
türlü kâğıt, karton ve kalın
ambalaj kağıdı üretilmek-
tedir.¹¹*

¹⁰ a.g.e., s. 55.

¹¹ Kocabaşoğlu, vd., Seka Tarihi., s. 76-98.

Kaolin Fabrikası

1937 yılında kağıt fabrikalarının ilk maddelerinden birisi olan kaolini hazırlamak için birinci sanayi planına dahil bulunmayan bir kaolin fabrikası kurulmasına karar verilmiştir. Başlangıçta bu tesis yalnızca birinci kâğıt fabrikasının ihtiyacını sağlayacak kapasitede sipariş edilmişken, ilerleyen yıllarda ikinci kâğıt fabrikasının ihtiyacını da kapsayacak şekilde genişletilmesi kararlaştırılmıştır. Planda olmadığı halde kaolin fabrikasının kurulmasının gerekçesi, yabancı ülkelerden kaolin temininde özellikle nitelik ve teslim tarihleri açısından büyük sıkıntı çekilmiş olmasıdır. Fabrikanın yapımına karar verildikten sonra yer olarak İzmit uygun görülmüş ve ratip ufalama ve suda yüzdürerek tasfiye usulü ile kaolin üretecek bir tesisin kurulmasına karar verilmiştir. Diğer fabrikalara göre küçük ölçekte bir iş olduğu için erken bitirilerek, 1941 yılı Mart ayında işletmeye açılmıştır.¹²

İkinci Kâğıt Fabrikası

Fabrika binası, Birinci Kâğıt'ın genişletilmesi için yanına kurulmaktadır. Bu yapı gazete, yazı-tabı kağıdı ve sigara kağıdı üretecek iki kağıt makinesi için imal edilen kağıtları işleyecek tesisattan oluşmaktadır. Temeli Birinci Kâğıt'ın açıldığı gün atılmıştır. İnşaatın çelik konstrüksiyonu Voith firmasının makine planlarına dayanarak G.H.H firmasınınca yapılmıştır.

*İkinci Kağıt
Fabrikası'nın Açılış
Töreninden Görünüm.
(Kocabaşoğlu, vd., 1996)*

İkinci Kâğıt Fabrikası, su tesisatı bittikten sonra 1944 yılı başlarında deneme üretimine başlayabilmiş ve 24 Temmuz 1944 tarihinde düzenlenen bir törenle resmen işletmeye açılmıştır. İnşaatın bu kadar uzamasında, II. Dünya Savaşı'na giden iç ve dış ortamın güçlükleri, Atatürk'ün ölümünden sonra meydana gelen hükümet ve bakan değişiklikleri, kâğıt sanayinin gelişmesini ve özel-



¹² a.g.e., s. 103-104.

likle selüloz sanayinin kurulmasını istemeyen çevrelerin etkileri, Sümerbank'ın bünyesinden kaynaklanan sorunlar ve Sapanca Gölü'nden fabrikaya su taşınmasının gecikmesi sebep gösterilmiştir.¹³

Selüloz Fabrikası

Selüloz Fabrikası her iki fabrikanın ihtiyacı olan selülozu temin ederek selüloz ithaline ihtiyaç duyulmaması için istenmektedir.¹⁴ Bu nedenle fabrikanın kurulması birinci sanayi planına dahil olmuştur. Başlangıçta Selüloz Fabrikası'nın Kâğıt Fabrikası ile bir bütün olarak ele alınması gerekirken bundan vazgeçilmiş, yalnızca kâğıt fabrikasının kurulması yoluna gidilmiştir. Kurulan kâğıt fabrikasının muhtaç olduğu hammaddeyi yani selülozu ağır şartlar altında dışarıdan temin etmeye çalışmasının sıkıntıları yaşandıktan sonra fabrikanın kurulmasına yeniden karar verilmiş ve binanın temeli 1936 tarihinde atılmıştır. 1937 yılında bitmesi beklenen bina birtakım aksaklıklardan dolayı 1945 yılında faaliyete geçebilmiştir.¹⁵

Klor ve Sud Kostik Fabrikası

Ülkenin ve selüloz sanayinin önemli yardımcı madde ihtiyaçlarını karşılamak amacıyla kurulan binanın temel atma töreni 1938 yılında gerçekleştirilmiştir. Bu fabrikada diğerlerinden farklı bir uygulama yapılmış, temel atma töreni binaların ihalesi olmadan yapılmıştır. Sipariş edilen makinelerin 1939 yılında gelmiş olmasına rağmen, bazı montaj işlerine 1943 tarihinde baş-

lanabilmiş, 1945 tarihinde ise klor asidi tesisatı tamamlanmış ve yapının açılışı 1945 yılında gerçekleşmiştir.¹⁶



*Klor Fabrikası'nın Genel Görünümü, 1955.
(Fahri Seyrek Arşivi)*

¹³ a.g.e., s. 101-151.

¹⁴ Türkyolu Gazetesi, 2 Kanun 1941.

¹⁵ Kocabaşoğlu, vd., Seka Tarihi., s. 102-103.

¹⁶ a.g.e., s. 154.

Üçüncü Kâğıt Fabrikası

Bu fabrikanın kurulmasında bir taraftan karton ihtiyacının önemli bir kısmının yurt içinden temin edilmesi, bir taraftan da hammadde olarak saman kullanılarak üretilecek oluklu mukavva kutular ile tahta sandık tüketiminin azaltılması hedeflenmektedir.¹⁷ 1945 yılından itibaren gazeteler yeni fabrikanın müjdesini vermeye başlamışlardır. Dört yıl içinde tamamlanan binanın açılışı 1954 tarihinde yapılmıştır.

*Üçüncü Kağıt
Fabrikası'nın Açılış
Töreninden
Görünüm.
(Kocabaşoğlu, vd.,
1996)*



Dördüncü Kâğıt Fabrikası

1957 tarihinde temeli atılmıştır. Müteahhit firmaya ödemelerin zamanında yapılmaması nedeniyle inşaat işleri gecikmiştir. Fabrika bünyesinde planlanan modern kabuk soyma tesisi ile selüloz beyazlatma tesisi inşaatının 1959 yılında bir hayli ilerlediği görülmektedir. Ayrıca aynı yıl içerisinde fabrika sahasının temizlenme işi bitmiş, bu fabrika bünyesinde kurulacak şlayfer ve hamur hazırlama tesis binaları inşaatı ihale edilmiştir. Bu gibi iş artışına gidilmesi sebebiyle Yazı-tabı ve gazete kağıdı üreten Dördüncü Kâğıt Fabrikası'nın tamamlanması 1961 yılının sonlarını bulmuştur. Ayrıca 1962-1963 yılları arasında yürütülen "tevsî ve islah" çalışmaları sonucu, modernize edilen paçavra selülozu fabrikası ve yeni sigara kâğıdı makinesi 1963 tarihinde işletmeye alınmıştır.¹⁸

¹⁷ a.g.e., s. 187.

¹⁸ a.g.e., s. 206-236.

Beşinci Kâğıt Fabrikası

Fabrikanın makine montajına 1960 yılının başında başlanmış ve Temmuz ayı ortalarında “hutbak kağıdı” deneme üretimi gerçekleştirilmiştir.¹⁹

İzmit Petrol Rafinerisi (TÜPRAŞ)

Tütünçiftliği ile Yarımca arasındaki istimplâkleri tamamlanan sahada, rafinerinin inşaatına başlanmıştır.²⁰ Mümkün olduğunca yerli malzemeyle inşa edilen yapıdan²¹ senede 21 milyon dolar tasarruf sağlanacağı bildirilmektedir.²²



*İPRAŞ, 1965 (Cemal Turgay Arşivi)
1961 yılında rafinerinin yüzde doksanı tamamlanmış ve rafineride kullanılacak olan ilk ham petrol alana getirilmiştir.²³
Döneminde yapılan hesaplamalara göre senede 262 bin ton benzin, 100 bin ton gaz yağı, 200 bin ton mazot üretilmektedir.²⁴*

Alanında verimliliği artırıcı çeşitli modernizasyon çalışmaları sonucunda değişen ham petrol işleme tasarım kapasitesi, 11,0 milyon ton/yıl olarak tescil edilmiştir. Türkiye petrol ürünleri tüketiminin yaklaşık % 33'ünün gerçekleştiği tüketim merkezinin odağında yer alan İzmit Rafinerisi, Euro V standartlarında üretim yapmaktadır.²⁵

¹⁹ Binici, İzmit'te 1936-1966 Yılları Arasındaki, s. 61.

²⁰ Türkyolu Gazetesi, 24 Nisan 1960.

²¹ Türkyolu Gazetesi, 21 Nisan 1960.

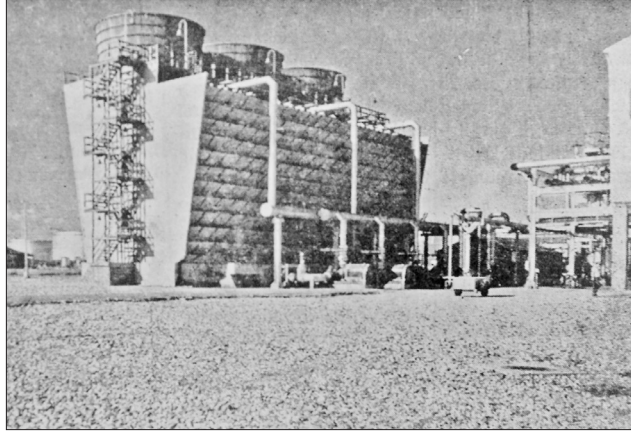
²² Türkyolu Gazetesi, 16 Nisan 1960.

²³ Türkyolu Gazetesi, 26 Temmuz 1961.

²⁴ Türkyolu Gazetesi, 25 Ağustos 1961.

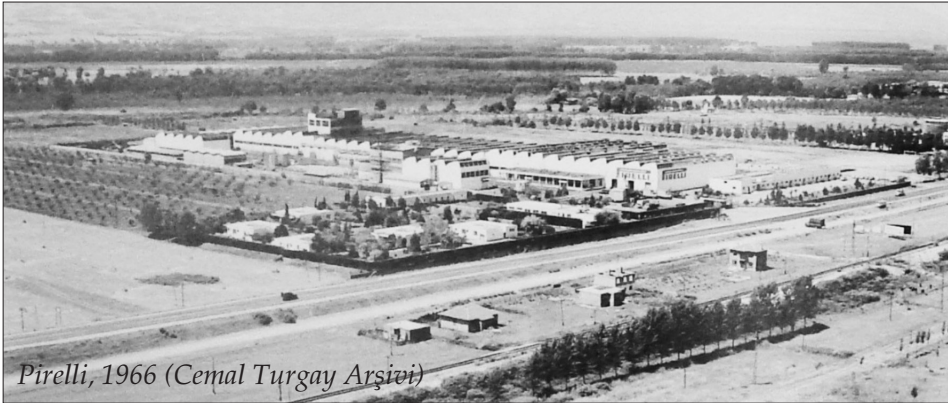
²⁵ <http://www.tupras.com.tr/detailpage.tr.php?IPageID=610>
(Ziyaret Tarihi: 15.04.2016)

*Petrol Rafinerisi, 1964
(Türkyolu- Bizimşehir
Gazetesi, 6 Eylül 1964)
Kuruluş aşamasında ABD
teknolojisi kullanılan
rafinerinin, 1961 yılında
ortalama 1.0 milyon ton/yıl
olan hampetrol işleme ka-
pasitesi, iki adet Darboğaz
Giderme ve iki adet Tevsii
Projesi sonunda 1982
yılında 11.5 milyon ton/yıl
olmuştur.*



Pirelli Lastik Fabrikası

1960 yılında Köseköy semtinde lastik fabrikası inşaatı için sondajlara başlanmış²⁶ ve 1961 yılında inşaatın ilerlemekte olduğu anlaşılmaktadır.²⁷ 1962 yılı Haziran ayında faaliyete geçmesi planlanan fabrikanın 60 milyon liralık sermayesinin yüzde 51'i Pirelli'ye geri kalan yüzde 49'u ise Vehbi Koç, Burla Biraderler, İş Bankası ve Emin Alagöz'e aittir. Kamyon iç ve dış lastiği yapacak olan fabrika yedi kısımdan oluşmaktadır. Bunlar; fabrika binası, atölye, bamburi, kazan dairesi, sosyal bina, büro ve lojmanlardır.²⁸



²⁶ Türkyolu Gazetesi, 19 Ocak 1960.

²⁷ Türkyolu Gazetesi, 30 Haziran 1961.

²⁸ Türkyolu Gazetesi, 2 Ağustos 1962.

Tamamlanmakta olan fabrikada, 1962 yılında yangın çıkmış ve bir miktar zarara sebep olmuşsa da²⁹, bu tarihte açılışını gerçekleştirebilmiştir. 300 bin metrekarelik bir saha üzerine kurulan ve ileriki yıllarda dört kat büyütülmeye olanaklı olan fabrika, yılda 140 bin lastik üretebilmekte, 30 milyon liralık döviz tasarrufu sağlayabilmektedir. 60'lı yıllarda kapasite olarak dünya üzerinde 28. olan bu tesis³⁰, Pirelli tesislerinin 74. südür. Kurulduğu dönemde 500 kişilik olan fabrika kadrosu, İtalyan olan fabrika müdürü ve üç yardımcısı dışında tamamen Türk'tür.³¹

Bugün kentin en büyük fabrikalarından biri olan Pirelli, aynı tesislerde üretimine devam etmektedir. Türk Pirelli Lastikleri A.Ş., iç pazara ve uluslararası pazarlara yönelik olarak üretilen lastiklerinin yanı sıra, motor sporlarından eğitime, kültürel ve sanatsal faaliyetlerden sosyal sorumluluk projelerine kadar pek çok alanda Türkiye'nin öncü kuruluşlarından biri olmuştur. Gerçekleştirdiği başarılı üretimlerle tesisin birçok ödülü bulunmaktadır. 1994 yılında "Japon Sınai Kalite Ödülü"nü (TPM) elde ederek, dünya lastik sektöründe bu sistemi uygulayan ilk fabrika ünvanını almış ve Japonya dışında bu ödüle hak kazanan ikinci kuruluş olmuştur. 2002 yılında, yönetimde mükemmellik ölçütleri ile yapılan değerlendirme sonucunda Pirelli Grubu prestij ödülü "Challenge" yine bu tesise verilmiştir. Aynı yıl, Otomotiv Sanayii Derneği (OSD) tarafından "Yan Sanayii Başarı Belgesi" ile ödüllendirilen Türk Pirelli, 2008 yılında da otomotiv yan sanayi sektörünün en başarılı firmalarından biri seçilerek kalite, teslimat güvenilirliği, teknoloji geliştirmedeki iş birliği ve uygun fiyat politikası konularındaki başarısı ile "Yan Sanayii Başarı Ödülü"nü almıştır. 2011 - 2013 yılları arasında tüm Formula 1 takımlarının lastik sağlayıcısı olarak seçilen Pirelli Grubu, F1 lastiklerinin araştırma ve geliştirme faaliyetlerini İtalyan ve Türklerden oluşan bir ekip ile yürütmektedir; lastiklerin üretimi yarış lastiklerinin üretildiği tek merkez olan Pirelli Türkiye İzmit Fabrikası'nın motor sporları bölümünde gerçekleştirilmektedir. Ayrıca tesis, 2008 yılı itibariyle bünyesinde araştırma ve geliştirme birimi oluşturarak Türkiye'nin teknolojik gelişimine de katkı sağlamaktadır.³²

Goodyear Fabrikası

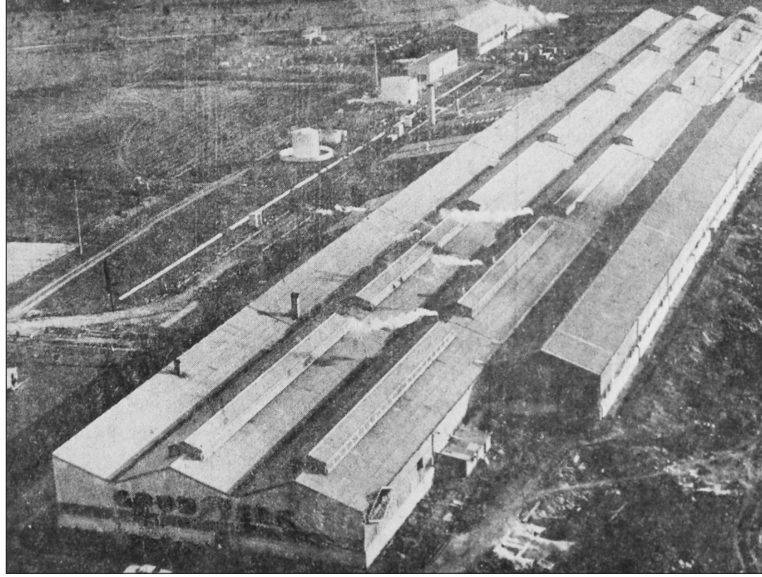
1962 yılında kurulması planlanan lastik fabrikasının Pirelli'yle birlikte

²⁹ Türkiye Gazetesi, 2 Ağustos 1962.

³⁰ Türkiye Gazetesi, 2 Eylül 1962.

³¹ Türkiye Gazetesi, 16 Aralık 1962.

³² <http://www.invest.gov.tr/tr-TR/successstories/Pages/Pirelli.aspx> (Ziyaret Tarihi: 15.04.2016)



*Goodyear Fabrikası, 1966
(Türkyolu-Bizimşehir Gazetesi, 27 Ekim 1966)*

kent için önemli bir kazanç oluşturacağı düşünülmektedir. 60'lı yılların başından itibaren kurulan fabrika binalarıyla İzmit, sanai bölgesi haline getirilmektedir. Fabrikanın İstanbul-Ankara devlet yolunun kenarında Çuhahane sapağında bulunan arazide kurulması planlanmaktadır.³³ 1962 yılında hızla tamamlanan tesis, 1963 yılında ilk Türk malı lastiğini üretmiştir.³⁴

1962 yılının sonunda bitirilen fabrikanın boyu yaklaşık 140 metre, eni 40 metre'dir.³⁵ Çelik konstrüksiyon sistemiyle yapılan ek inşaatlarla bina 1965 yılında, Ankara yolu doğrultusunda 54 metre, arka cephede 31 metre uzatılmış ayrıca kazan dairesi 17 metre genişletilmiştir. Goodyear İzmit Fabrikası'nın çalışmaları 1960'lı ve 1970'li yıllarda artarak devam etmiş ve ilave yatırımlarla fabrika kapasitesi ve çalışan sayısı hızla artmıştır. 1986'lara gelindiğinde ise, merkezi ABD'de bulunan The Goodyear Tire and Rubber Company, Uniroyal'ın Adapazarı'ndaki fabrikasını satın alarak, Türkiye'deki fabrika sayısını ikiye çıkarmıştır. Goodyear İzmit ve Adapazarı Fabrikaları

³³ Türkyolu Gazetesi, 18 Kasım 1961.

³⁴ <http://www.firmalimani.com/detail/487/goodyear-lastikleri-t-a-s.html> (Ziyaret Tarihi: 15.04.2016)

³⁵ Türkyolu Gazetesi, 12 Aralık 1962.



*Goodyear Fabrikası, 1964
(Türkyolu-Bizimşehir Gazetesi, 10 Ekim 1964)*

arasında yapılan rasyonalizasyon çalışmaları sonucunda bugün İzmit Fabrikası, Tamçelik Radyal Kamyon/Otobüs, Konvansiyonel Arka Traktör Lastiği ve Sırt Kauçuğu üretmektedir.

Dikişli Boru Fabrikası (Mannesmann Boru Fabrikası)

1957 yılında 1.boru fabrikası (Dikişli Boru Fabrikası) resmen işletmeye açılmış ve hemen sonrasında Sümerbank ve Mannesmann ortaklığı ile 2. fabrikanın inşaatı ihale edilmiştir. 1. Boru Fabrikası, Klor- Alkali Fabrikası ve İşçi Sigortaları Hastanesi arasında konumlanmış, ikincisi ise birinci fabrikanın doğusuna inşa edilmiş olup³⁶, 1964 yılında faaliyete geçmiştir.³⁷ Gemlik'te açılan yeni tesislerin tamamlanmasıyla, 100 bin metrekarelik alanda 56 yıl devam eden üretim faaliyetleri 2013 yılında durdurulmuştur. Kapatılma kararının ardından Mannesmann, Seka Park içerisinde 70 bin metrekare ticaret ve turizm imarlı arsa ve İzmit Uzunçiftlik'te 250 bin metrekare sanayi imarlı arsayı satışa çıkarmıştır. Ayrıca fabrikaya ait demiryolunun altında kalan 23 dönüm arazi belediyeye bağışlanmıştır.³⁸

³⁶ Türkyolu Gazetesi, 13 Temmuz 1962.

³⁷ Türkyolu Gazetesi, 1 Nisan 1964.

³⁸ Kocaeli Gazetesi, 14 Ocak 2013.

*Mannesmann
Boru Fabrikası, 2011
(Kocaeli Gazetesi,
28 Mart 2011)*



Çelik Halat Fabrikası

Köseköy'de 1966 yılında fabrika yapısının kurulmaya başlandığı görülmektedir.³⁹ Kurulduğu tarihten bugüne gelişerek büyüyen Çelik Halat'ın ürettiği halat ve teller vinçlerde, inşaat sektöründe, petrol ve maden sanayiinde, gemilerde, asansörlerde, çeşitli ulaşım araçlarında, tarımsal araçlarda ve daha pek çok değişik alanda kullanılmaktadır. Şirket bünyesinde çelik halat, endüstriyel galvanizli tel, endüstriyel yaylık tel, patentli tel, lastik teli ve beton demeti üretimi gerçekleştirilmektedir. Aynı zamanda Türk sanayi sektöründe bu alandaki ilk üreticidir.⁴⁰



*Çelik Halat
Fabrikası (Binici,
2010)*

³⁹ Türkyolu Gazetesi, 6 Aralık 1966.

⁴⁰ <http://www.doganholding.com.tr/is-alanlari/celik-halat.aspx>. (Ziyaret Tarihi: 15.04.2016)

Firmanın 1986 yılında büyük bir bölümünü halka açtığı hisselerini, 1997 yılında Doğan Grubu'nun almasıyla tesis yeni bir sürece girmiştir. Günümüzde uluslararası standartlara uygun üretim yaparak büyük bir bölümünü ihraç eden Çelik Halat, dünyanın sayılı endüstri ülkelerinde tercih edilmektedir.⁴¹

Petro-Kimya Tesisleri

1966 yılında Yarımca sahil bölgesinde inşasına başlanan tesisin, birinci kısmı 1968, ikinci kısmı 1969 yılında faaliyete geçmiştir. Yapıda, sentetik lifler, sentetik kauçuk, deterjan ve diğer kimyasal maddeler imal edilmektedir. Özellikle diğer sanayi kolları için hammadde sağladığından dolayı binlerce işyerini ayakta tutan bir temel sanayi niteliği taşımaktadır.⁴² İlerleyen yıllarda ek inşaatlarına devam eden tesis, 1975 yılında faaliyete geçebilmiştir.⁴³



Petkim (Binici, 2010)

Özelleştirme Yüksek Kurulu'nun 05.10.2001 tarih ve 2001/54 sayılı kararı ile Tüpraş Türkiye Petrol Rafinerileri A.Ş.'ye devredilmiş olan tesis, bugün "Körfez Petrokimya ve Rafineri Müdürlüğü" adı altında üretimine devam etmektedir⁴⁴.

Sonuç

Cumhuriyet sonrasında İzmit'in modernleşmesini başlatan 1. SEKA Fabrikası ile "sanayi kenti" olduğunu kanıtlayan 1. Kocaeli Sanayi Sergisi arasında kentte büyük bir değişim yaşanmıştır. İzmit'in tercih edilmesi tesadüf olmamakla birlikte, bu duruma müsait olan birçok niteliği gerekçe gösterilmiş ve nihayetinde belirlenen hedefte hızlı adımlarla ilerlenmiştir. Kısa diye-

⁴¹ <http://www.celikhalat.com.tr/> (Ziyaret Tarihi: 15.04.2016)

⁴² *Türkyolu Gazetesi*, 21 Eylül 1966.

⁴³ *Türkyolu Gazetesi*, 6 Aralık 1969.

⁴⁴ http://www.oib.gov.tr/portfoy/tupras/korfez_rafinerisi.htm. (Ziyaret Tarihi: 15.04.2016)

bileceğimiz 30 yıllık bu süreç, küçük bir kıyı şehri olan İzmit'in, büyük sanayi şehrine nasıl dönüştüğünün kanıtlarını barındırmaktadır.

1936 yılında hizmete giren 1. Kâğıt fabrikası (SEKA), kendi çevresinde büyük bir yoğunluk oluşturmuş, kentin batı kısmında endüstriyel faaliyetler nedeniyle görülen gelişme, kendini bölgenin eğitim, barınma ve sağlık hizmetlerinde de göstermiştir. 1950'lerde SEKA'nın kurulan yeni fabrikalarıyla yoğunlaşma bu bölgede giderek artmış ve ek olarak yeni yaşam alanları oluşmaya devam etmiştir.

1960 yılından sonra kent "sanayi şehri" adını almak için son sürecin içine girmiştir. 1961'de Petrol Rafinerisi'yle gelişmeye başlayan Yarımca mevkiisiyle, sanayinin kentin batısına taşınması düşünülmüştür. 1962'de Köseköy mevkinde kurulan Pirelli'yle kentin doğusu batısıyla dengelenmek istenmiş olmalıdır. Fakat bu zaman içerisinde merkezin planlı bir şekilde batıya veya doğuya kaydığını söylemek doğru değildir. Fabrikalar büyük bir kamu kuruluşu olduğundan dolayı, bu büyüklüğü kaldırabilecek bir alanın kentin en dış kısımlarına itilerek kente bir çeper oluşturulmak istendiği düşünülebilir. Devamında artan fabrikalarla 1966 yılına gelindiğinde, 1. Kocaeli Sanayi Sergisi bize kentin sanayisinin kendini gösterecek kadar yeterli olduğunu düşündürür. Ayrıca ilk sergi yeri olan Kapalı Spor Salonu'nun, kentin ilk fabrikası SEKA alanının içinde olması tesadüf olmasa gerekir.

Şehirde 1962 yılında, 50 tane fabrika ve sınaî tesis ile ufak çapta 325 işyeri bulunduğu tespit edilmiştir. Kocaeli bölgesi sanayileşme yolunda hızlı ilerlemiştir.⁴⁵ Bu durumun en büyük kanıtı banka yapılarıdır ve 1963 yılında kentte sayıları 13'e çıkmıştır. 1960'lı yıllarda bankaların İzmit'e yakın ilgi göstermeleri, kurulan fabrikalar ve Kocaeli'nin hükümet tarafından 1. Sınıf Sanayi Bölgesi seçilmesi nedeniyledir.⁴⁶ Sonuçta, 1966 yılından itibaren her yıl açılan Kocaeli Sanayi Sergisi kent için gittikçe önemli bir unsur haline gelmiştir.⁴⁷ Nüfusu yüz bini aşan şehirde yollar, parklar, kanalizasyonlar ve köprüler yapılırken, resmi dairelerin ve şahısların yaptırdıkları yüzlerce bina inşaatı tamamlandıkça şehrin çehresi de değişmiştir. Şehrin büyümesine paralel olarak cadde ve sokakların düzen ve temizliğine önem verilmeye başlanmıştır.⁴⁸ Sonuç olarak yaşanan büyük değişim kent için gelecekte alınan yatırım kararlarını da etkilemiştir. Uygulanacak ikinci beş yıllık ve üçüncü beş yıllık planlarda Kocaeli'ye yapılan devlet yatırımları bu durumun göstergesidir.⁴⁹

⁴⁵ Türkiye Gazetesi, 28 Mart 1962

⁴⁶ Türkiye-Bizimşehir Gazetesi, 2 Ocak 1963.

⁴⁷ Türkiye-Bizimşehir Gazetesi, 14 Haziran 1968.

⁴⁸ Türkiye-Bizimşehir Gazetesi, 20 Temmuz 1968.

⁴⁹ Türkiye-Bizimşehir Gazetesi, 12 Ekim 1968, 29 Kasım 1968.

Kaynakça

Oya Şenyurt, *1923-1960/ İzmit Cumhuriyet'in Tanıkları Binalar ve Kentten Haberler*, İstanbul: TMMOB Mimarlar Odası Kocaeli Şubesi, 2010.

Özden Senem Binici, *İzmit'te 1936-1966 Yılları Arasındaki Yapı Üretiminin Kentin Gelişimine Etkileri*, Basılmamış Yüksek Lisans Tezi, Kocaeli Üniversitesi, 2012.

Uygur Kocabaşoğlu Vd., *Seka Tarihi*, Ankara: SEKA Genel Müdürlüğü Yayınları, 1996.

Kocaeli Gazetesi.

Türkyolu Gazetesi.

Türkyolu-Bizimşehir Gazetesi.

[Http://www.celikhalat.com.tr/](http://www.celikhalat.com.tr/) (Ziyaret Tarihi: 15.04.2016)

[Http://www.oib.gov.tr/portfoy/tupras/korfez_rafinerisi.htm](http://www.oib.gov.tr/portfoy/tupras/korfez_rafinerisi.htm) (Ziyaret Tarihi: 15.04.2016)

[Http://www.doganholding.com.tr/is-alanlari/celik-halat.aspx](http://www.doganholding.com.tr/is-alanlari/celik-halat.aspx) (Ziyaret Tarihi: 15.04.2016)

[Http://www.firmalimani.com/detail/487/goodyear-lastikleri-t-a-s.html](http://www.firmalimani.com/detail/487/goodyear-lastikleri-t-a-s.html) (Ziyaret Tarihi: 15.04.2016)

[Http://www.invest.gov.tr/tr-TR/successstories/Pages/Pirelli.aspx](http://www.invest.gov.tr/tr-TR/successstories/Pages/Pirelli.aspx) (Ziyaret Tarihi: 15.04.2016)

[Http://www.tupras.com.tr/detailpage.tr.php?IPageID=610](http://www.tupras.com.tr/detailpage.tr.php?IPageID=610) (Ziyaret Tarihi: 15.04.2016)