

II. MAHMUD DÖNEMİ EDİRNE PİYADE KİŞLASI'NIN TAMİRİ İÇİN YAPILAN ÇİZİMLERİN DÜŞÜNDÜRDÜKLERİ



Oya Şenyurt*

Osmanlı Mimarlık Tarihi araştırmaları kışla ve diğer askeri yapıları anlatan çalışmalar açısından oldukça yetersizdir. Bu makalede, arşiv belgeleri içinde yer alan II. Mahmud dönemine ait Edirne Piyade Kışlası'na ilişkin bazı çizimlerin ve yazılı belgelerin değerlendirilmesi yapılacaktır. Burada değerlendirilecek olan belgeler, kışlanın iki kez yangın geçirdikten sonra tamirine ilişkin keşifleri, inşaat bedelinin ödenmesi için yapılan yazışmaları ve kışlanın son durumunu gösteren çizimleri içermektedir. Kışlanın tamir talebinin yönetim tarafından olumlu karşılanmasına karşılık sonuca varmayan bir teşebbüs olarak kışla tamirinin sürdürülemediği görülmektedir. Tamiri yapılamamış olmasına rağmen kışlanın planlarını içeren dosyadaki yazışmalar, yapının ilk formu hakkında bilgi sahibi olmamızı sağlamaktadır. “Kışlalar”, “Askeri mimarlık”, “Edirne” gibi çeşitli konu başlıkları ile yapılan son araştırmalarda yapının özgün haline ilişkin çizimlere rastlanmamıştır.¹ Bu sebeple, kışla yapısının planları doğrultusunda incelenerek, mimari özelliklerini içeren bilgiler verilmesi hedeflenmiştir. Arşiv belgelerindeki çizimler üzerinden yürütülen uzun süreli incelemeler, Edirne Kışlası'na ait paftanın mimari tasarıma ilişkin bir anlatım olmaktan uzak,

* KOÜ MTF Mimarlık Bölümü Mimarlık Tarihi Anabilim Dalı.

¹ Kitaplar dışında, konuyla ilgili olarak iki tez incelenmiştir. Bunlardan birinde, özgün belgelere rastlanmamıştır. Bkz. Servet Ünkazan, *Edirne ve Çevresinde Osmanlı Dönemi Askeri Mimari*, Trakya Üniversitesi Sosyal Bilimler Enstitüsü, Edirne 2006. Diğeri, II. Mahmud Dönemi kışlaları ile ilgilidir. Ancak, Edirne Piyade Kışlası tezde yer almamıştır. Bkz. Özlem Özen, *II. Mahmud Dönemi Askeri Islahat Sürecinde Ortaya Çıkan Kışla Yapıları ve Mimari Özellikleri*, İstanbul Üniversitesi Sosyal Bilimler Enstitüsü Sanat Tarihi Anabilim Dalı, İstanbul 2013.

durum tespitine yönelik özellikler sunması nedeniyle, başka çizimlerden farklılaştığını gösterir.

Edirne Piyade Kışlası'nın Yapımı ve Tamirleri

Edirne Piyade Kışlası (Yanık Kışla, Mahmudiye Kışlası), II. Mahmud'un tahta olduğu 1829 yılında, Rusların Edirne'ye girmesinden yaklaşık bir yıl önce tamamlanmıştır.² II. Mahmud'un Asâkir-i Mansûre Muhammediyye ordusu için Edirne'de ilk Piyade Kışlası'na ilişkin inşa kararını, Yeniçeri Ordusu'nu kaldırır kaldırmaz verdiğini, 1826 tarihli bir belge göstermektedir.³ 11 R 1243/1 Kasım 1827 yılında kışlanın tüm inşaat işlerinin Kasım ayı içinde biteceğine dair bir kayıt düşülmüştür.⁴ Aynı tarihte Edirne Sarayı'nın tamiri için ilk keşif yapılmıştır.⁵ Sonrasında da kışlanın inşaatının tamamen bittiği, kışla için hazırlanan tarih kıtasının 29 Z 1243/12 Temmuz 1828 yılında yerine yerleştirilmesinden anlaşılmaktadır.⁶ Ayrıca, yapıya ilişkin araştırmalar tarih kıtalarının yazıldığı yılların belge tarihlerini doğruladığını gösterir. Kışlaya ilişkin üç adet kitabenin varlığı bilinmektedir.⁷ Ancak, bu kitabelerden hiçbiri kışla binası üzerinde bulunmamaktadır. Erken tarihli ilk kitabenin yılı Hicri 1243/1827-1828 yılına tarihlenir ve bu tarih, kitabenin kışlaya yerleştirildiğine ilişkin bilgi veren belge ile aynıdır. Kışlanın inşaatı bittikten sonra, 1831 yılında II. Mahmud Edirne'yi ziyareti sırasında, iki alayı içine alabilecek büyüklükteki Asâkir-i Mansûre Kışlası'na gitmiştir.⁸ Rusların Edirne'ye girmesinden sonra halkın maneviyatını da kuvvetlendirmek için Edirne'yi ziyaret eden II. Mahmud, Edirne'de kaldığı süre boyunca askeri kurumları teftiş etmiş, Meriç üzerindeki büyük köprü'nün yapılması emrini vererek kentin eski hareketliliğini kazanması için çalışmıştır.⁹

Kışlaya ait diğer kitabeler incelendiğinde, yapının inşa edildikten sonra birkaç kez tamir edildiği tespit edilmektedir. Bunlardan biri, 1273/1856-1857 yıllarındadır.

² Rusların Edirne ve çevresine verdiği zarar için bkz. Osman Nuri Peremeci, *Edirne Tarihi*, Resimli Ay Matbaası, İstanbul 1940, s. 28-29.

³ BOA., C.AS., Dosya no: 362, Gömlek no: 14990.

⁴ BOA., HAT., Dosya no: 595, Gömlek no: 29195.

Necdet Sakaoğlu, "Edirne Sarayı ve Tâmir Keşifnâmesi", *Tarih ve Toplum* 13 (78), 1990, s. 26-29. Burada ele alınacak olan 1873 yılındaki kışla tamirati vesilesi ile sarayın tamir edilmesinin tekrar gündeme gelmesi, kışla tamiratları sırasında, sarayın tamiratlarının da yapılmasına önem verildiğini gösterir.

⁶ BOA., HAT., Dosya no: 594, Gömlek no: 29113.

⁷ Servet Ünkazan, *Edirne ve Çevresinde Osmanlı Dönemi Askeri Mimari*, Trakya Üniversitesi Sosyal Bilimler Enstitüsü, Edirne 2006, s. 34-36.

⁸ Bkz. *Yeniçeri Ocağının Kaldırılışı ve II. Mahmud'un Edirne Seyahati Mehmed Dâniş Bey ve Eserleri*, İstanbul Üniversitesi Edebiyat Fakültesi Basımevi, İstanbul 1994, s. 38-39.

⁹ *Resimli-Haritalı Mufassal Osmanlı Tarihi*, C. 5, Güven Yayınevi, İstanbul 1962, s. 2917.

Diğeri, 1307/1889-1890'da yapının yeniden inşasına başlanarak 1310/1892-1893 tarihinde tamamlandığını gösteren kitabedir. Kışlanın kuzey kanadı, 1884 tarihinde yıkılmış ve 1307/1889'da yeniden inşasına başlanmış, 1310/1892 tarihinde tamamlanarak Eğitimler Yurdu olarak açılmıştır. Kışla, 1856, 1876, 1888 yıllarında yandığı için "Yanık Kışla" olarak anılmıştır. Fakat kışlanın adı, 1915 yılında Müşir (Mareşal) İbrahim Paşazade Nurettin Paşa tarafından "Mahmudiye Kışlası" olarak değiştirilmiştir. I. Dünya Savaşı sırasında, bir süre Astsubay Okulu olarak da kullanılan kışla, 1933 yılında esaslı bir onarım görmüştür. 1936 yılında Toprak Mahsülleri Ofisine devredilen kışla, daha sonra asri cezaevi ve ıslahhane olarak kullanılmıştır. Osman Nuri Peremeci'ye göre, 1939 yılında yeniden kışlaya dönüştürülmüş, mahpuslar İmralı Cezaevi'ne, çocuklar da Ankara İslah Evi'ne nakledilmiştir. Yapı, 1945 yılından itibaren Kapalı Cezaevi olarak kullanılmaya başlanmıştır. Son yapılan araştırmalar, Mahmudiye Kışlası'nın (Piyade Kışlası, Yanık Kışla) "L" planlı ana binasının batı kanadının bir bölümünün terk edildiğini ve kullanılmadığını göstermektedir. Yapının kuzey kanadı ise halen kapalı cezaevi olarak kullanılmaktadır. Kışlayı çevreleyen avlu duvarı içerisinde iki ayrı bloğun birleşimiyle oluşan "L" planlı ana bina ile bunun hemen güneydoğusunda, belgelerde kışla ile anılan bir hamam kalıntısı bulunmaktadır. Ana binanın (L planlı), doğu-batı doğrultusunda uzanan kuzey kanadı halen cezaevi olarak kullanılmaktadır. L planlı yapının kuzey-güney yönünde uzanan batı kanadının bir bölümü ile hamam günümüzde kullanılmamaktadır.¹⁰

2000 yılına ait bir kaynakta, yakın dönemde Mahmudiye Kışlası'nın uzaktan çekilmiş bir fotoğrafına göz atıldığında "L" formunda kalan ve kapalı cezaevi olarak kullanılan yapının uzun cephesi boyunca devam eden çatı örtüsünün kalkan duvarlarla kesilerek çatının bölümlendiği dikkat çeker. Kışla avlusuna giriş kapısı ise kısmen özgün durumdadır. Kapının iki tarafı, dikdörtgen prizma kaideye oturan çokgen gövde ile onun üzerindeki soğan kubbeden oluşur. III. Selim'in İstanbul Topçu Kışlası'ndaki oryantalist tarzı avlu girişindeki düzenlemede yeniden ortaya çıkar.¹¹

1873 Yılında Kışlanın Tamiri İçin Bir Girişim

1873 yılında Edirne Kışlası'nın tamirinin talep edilmesine; İstanbul-Edirne arasında tren seferlerinin başlaması sebep olmuştur denebilir. İstanbul-Edirne demiryolunun tamamlanması ile 18 Haziran 1873'de sadrazam Mehmed Rüştü Paşa, Adliye Nazırı Mithat Paşa ve diğer nazırlar ile çeşitli bürokratik kadrolardan oluşan

¹⁰ Servet Ünkan, *Edirne ve Çevresinde Osmanlı Dönemi Askeri Mimari*, Trakya Üniversitesi Sosyal Bilimler Enstitüsü, Edirne 2006, s. 29, 35, 36.

¹¹ Murat Tuğrul ve Ratip Kazancıgil, *Edirne'de Osmanlı Döneminden 2000 Yılına Kalan Mimari Eserler Albümü*, Edirne Valiliği Kültür Müdürlüğü Yay., İstanbul 2000, s. 176-177.

kalabalık bir grubun Edirne'yi ziyaret etmesi¹² kışla tamirinin İstanbul'un bürokratik kadrolarına duyurulması için bir fırsat yaratmıştır. Bu gezi sırasında heyet Sultan Murad'ın sarayına da gitmiştir.¹³ Belgelerde geçen kışla ve sarayın tamiratına ilişkin "tamir sözünün" sadrazam tarafından bu ziyaret sırasında verildiği anlaşılmaktadır.¹⁴

Kışlaya ait keşfin, heyetin İstanbul'a dönmesinden önce 14 Haziran 1289/26 Haziran 1873 tarihinde yapıldığı belgelerden anlaşılmaktadır. Kışla bu tarihte kullanılamamaktadır. Bu sebeple de asker kışla önünde ve talim meydanında çadır kurmuştur. Askerlerin dördüncü ve Kazak Alayları'na dahil oldukları ifade edilmektedir. Kışlanın giriş kapılarından birinin üstünde bir camii bulunmaktadır. 1873 yılında camiinin sol tarafında gösterilen koğuşun tamiri mümkün görülmemekte, ancak enkaz ve akçe artırılırsa camiinin sağ tarafında da bir koğuş inşası ile camiinin sağında ve solunda yapı kütleleri arasında denge sağlanacağı öngörülmektedir.¹⁵ Daha önce de söz edildiği gibi kışla yangına maruz kalmıştır. Yangın arka cephe dışında yapının üç cephesini etkilemiştir. Kışlanın yangına maruz kalmayan ve tamire ihtiyaç duyulan mahalleri keşif defterinde değerlendirilmiştir. Buna göre: askerlerin kalmaları için ayrılan küçük koğuş 94 tanedir. Söz konusu koğuşların bir tanesinin boyu 8 zira 12 parmaktır. Genişliği ise 14 ziradır.¹⁶ Belgelerde "Büyük koğuş" başlığı altında iki farklı boyutta koğuştan söz edilmektedir. Bunlardan birinin boyu 37 zira, eni 14 ziradır.¹⁷ Diğerinin boyu ise 27 zira, eni 14 ziradır. Kışlada koğuş inşaatı dışında, yerleri belirlenememekle birlikte, tuvaletler, divanhane, mutfak, şadırvan ve çevre duvarları da yeniden inşa edilecektir. Çizimlerden ve tariflerden anlaşıldığına göre, kışlanın hamam tarafındaki bölümü, diğer bir deyişle arka cephesi yangından etkilenmemiş ancak uzun süre bakımsız kaldığı için harap olmuştur.¹⁸

Kışlayı kullanamayan Hassa ordusuna bağlı dördüncü ve Kazak Alayları askerleri farklı hanlarda ve kahvehanelerde konaklamakta, sahip oldukları atları ise

¹² Oral Onur, *XVI'dan XX. Yüzyıla Belgelerle Edirne*, Ege Basım ve Reklam Sanatları, İstanbul 2006, s. 44.

¹³ II. Murad'ın sarayı, kentin aşağısında ve Tunca'nın oluşturduğu ada üzerindedir. Bu saray kendisinden sonra gelen sekiz sultan tarafından hem genişletilerek hem de daha iyileştirilerek kullanılmıştır (Fatih Sultan Mehmed, Kanuni Sultan Süleyman, II. Selim, IV. Mehmed, II. Ahmed, II. Mustafa ve III. Ahmed). Ancak, II. Murad'ın kuruluşuna öncülük ettiği bu saray yapıları, III. Ahmed'ten sonra tamamen metruk hale gelmiştir. Sarayları son olarak Hicri 1290/1873-1874 yılında tamir ettiren Edirne valisi Hacı İzzet Paşa Rus Savaşı'ndan sonra yeniden yaptırmak istemişse de başarılı olamamıştır. Nahid Sırrı, *Bir Edirne Seyahatnamesi*, Ulusal Matbaa, Ankara 1941, s. 38-39.

¹⁴ BOA., İ.DH., Dosya no: 672, Gömlek no: 46833.

¹⁵ BOA., İ.DH., Dosya no: 672, Gömlek no: 46833.

¹⁶ 12 parmak yarım ziradır. Bu sebeple bu koğuşların boyu 8,5, eni 14 zira'ya denk gelir. Dolayısıyla, eni boyundan daha fazla gözüktür. Ancak, büyük olasılıkla hatalı kaydedilmiştir.

¹⁷ Bir mimar ziranın 75,8 cm. olduğu dikkate alınır, büyük koğuşlar 27.81m.x10.61m. boyutundadır.

¹⁸ BOA., İ.DH., Dosya no: 672, Gömlek no: 46833.

farklı farklı ahırlarda bulunmaktadır. Edirne'yi ziyarete gelen dönemin sadrazamına kışlanın durumunun anlatılması üzerine, sadrazam kışlayı kontrol ederek, kışlanın yanmış mahallerinin ve harap durumda kalmış alanlarının tamirinin gerçekleştirilmesi için Hazine'den 300 kuruş verilebileceğini sözlü olarak ifade etmiştir. Sadrazamdan alınan söz üzerine kısa sürede söz konusu mahaller fenn-i mimariye uygun olarak denetlenmiştir. Atık Saray-ı Hümayun (Eski Saray) yakınında gereksiz görülen, günden güne harap hale gelen ve inşaat malzemesi telef olan Bostancıbaşı Köşkü ile söz konusu kışlanın dışında harap olan sundurmanın yıkılması düşünülmüştür.¹⁹ Bostancıbaşı Köşkü'nün Edirne Sarayı'nda Adalet Kasrı yakınındaki yapı olduğu tespit edilmektedir. Bu köşkte, Rusların Edirne'ye saldırısından sonra barış görüşmeleri yapılmıştır.²⁰ Bostancıbaşı ve sundurmanın yıkılmasından elde edilecek malzemeler (belgelerde enkaz olarak geçmektedir) kullanıldığı halde söz konusu mahallerin 358,771 kuruşla tamir edileceği zabitan-ı askeriyye, mühendis ve tüccar kalfalar tarafından yapılan keşif defterinde gösterilmiştir. Yıkık haldeki kışladan elde edilecek malzemenin günden güne ziyan olduğu kaydedilmiştir. Askeri disipline uygun olmayan şartlarda hanlarda ve kahvelerde konaklayan askerler için yıllık 120 kuruşa kadar kira verilmektedir. Askerlerin rahatsızlığı dışında, bu durumdan dolayı zabıtlar de fazlasıyla sıkıntı çekmektedir. Kışlanın Edirne'nin iftihar kaynağı olduğu ve böyle göz göre göre viran olmasının uygun görülmediğine vurgu yapılmakta ve eğer kışla tamir edilip de asker orada barındırılırsa, harcanan akçenin verilmekte olan han kirasından çıkarılacağı öne sürülmektedir. Hazine'nin de yararına olan bu tamirin keşif defterinde 350 kuruş masrafla yapılacağı kaydedilmişse de 300 kuruşla inşasının mümkün kılınabilmesi amacıyla her tür gayretin gösterilerek, inşaat mevsiminde kışla inşaatına başlanabilmesi için Edirne Vilayeti Meclis Üyeleri tarafından para talebinde bulunulmuştur.²¹

17 Ca 1290/13 Temmuz 1873 Serasker'ye yazılmış tezkirede, askerlerin kışlasız güç durumda kaldığı konusuna yeniden değinilir. 28 Haziran 1289/10 Temmuz 1873 yılında tamirine başlanan Edirne Kışlası'nın haritasının çizildiği ve sunulduğu ifade edilerek, inşaat bedelinin ödenmesi için yeniden talepte bulunulmuştur. Ancak, kışlanın resminin (planı) gönderilmesi ferman buyrulmuştur. Kışlanın resmi gönderildikten sonra, 17 Temmuz 1289/29 Temmuz 1873 yılında tamirine başlanan kışlanın inşaatının bir hayli ilerlediği ve havale çıkarılması isteğinin tekrarlandığı görülmekle birlikte, Edirne'deki sarayın tamirine de izin istenmiştir.²²

16 Ağustos 1289/28 Ağustos 1873 yılında, Edirne'de Sultan Murad Han'ın eski eserlerinden Saray-ı Atık'ın (Eski Saray) harap olmasından dolayı keşif ge-

¹⁹ BOA., İ.DH., Dosya no: 672, Gömlek no: 46833.

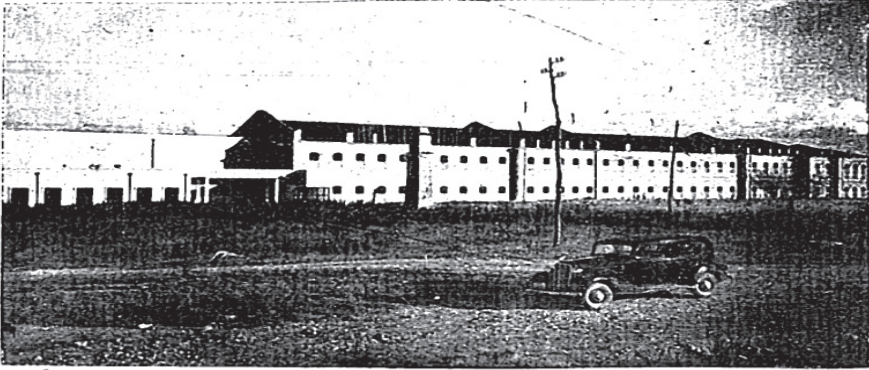
²⁰ *Resimli-Haritalı Mufassal Osmanlı Tarihi*, C. 5, Güven Yayınevi, İstanbul 1962, s. 2914.

²¹ BOA., İ.DH., Dosya no: 672, Gömlek no: 46833.

²² BOA., İ.DH., Dosya no: 672, Gömlek no: 46833.

reği 233.804 kuruşa ihtiyaç duyulmuştur.²³ Bu bedelin sarayın bazı mahallerinden çıkarılan kurşunların bir kısmının satılmasıyla elde edilen 241.725 kuruştan ödenmesi ve kalan 7900 kuruşun da kışlanın tamir masrafı olarak harcanması için izin istenmiştir.²⁴

28 Ağustos 1289/9 Eylül 1873 yılında kışlanın keşif masrafı 300 kuruş olmasına rağmen, 1873 yılı bütçesine dahil edilmediği için bina tahsisatı verilmesi mümkün olamamıştır. Bu bedelin Hazine'den ödenmesi ve bu gibi askeri binaların sağlam yapılmaları için zabitanadan birkaç kişiden oluşan bir komisyon oluşturulması ve bu komisyonun aracılığıyla yaptırılması uygun görülmüştür. Kışla tamiratının kontrolü için görevlendirilecekler; Edirne'de bulunan "Redif Miralay Rıza Bey, Mekteb-i İdadi, Kazak Alayı zabitanı ve mülkiyeden birkaç kişi" olarak belirlenmiştir. Ancak, kışla için talep edilen bedelin ödenmediği ve inşaatın bitmediği bu dosyada yer alan son yazışmayı gösteren 8 Recep 1290/1 Eylül 1873 tarihli belgeden tespit edilmektedir.²⁵



Resim : 115 — (Yanıkkişla) Asri ceza evi ve İslahane (Edirneye ordu girdikten sonra 1939 da burası tekrar kışla olmuş mahpuslar İmralı ceza evine, çocuklar da Ankara İslah Evine nakledilmiştir

Edirne Piyade Kışlası
(Osman Nuri Peremeci, *Edirne Tarihi*, Resimli Ay Matbaası, İstanbul 1940)

²³ Edirne Sarayı, Tunca'nın Edirne önünde ortaya çıkardığı adalardan ilki olup, II. Murat'tan III. Ahmet'e kadar bu adada Osmanlı sultanları saraylar inşa etmişlerdir. 1877 Rus Harbi'nde buradaki bazı binalara cephan ve mühimmat doldurulmuş olduğu ve bunların ilerleyen Rus ordusuna bırakılması istenmediği için ateşe verildiği ve Osmanlı Mimarisi'nin önemli örnekleri olan bu sarayların ortadan kalktığı bilinmektedir. (Nahid Sırrı, a.g.e., s. 16)

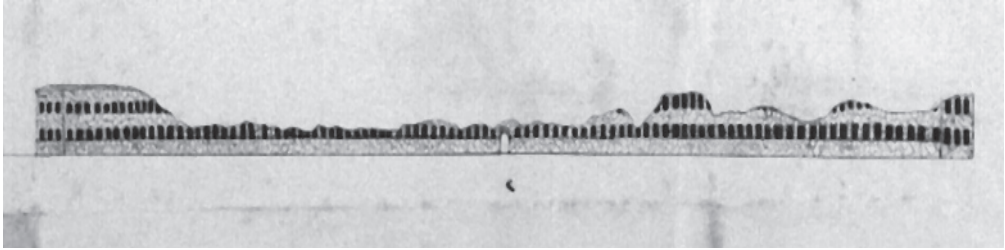
²⁴ BOA., İ.DH., Dosya no: 672, Gömlek no: 46833.

²⁵ BOA., İ.DH., Dosya no: 672, Gömlek no: 46833.

1873 Yılında Edirne Piyade Kışlası'nın Tamiri İçin Yapılan Çizimler ve Planın Değerlendirilmesi

Ahmet Badi "Edirne Şehir Tarihi" adlı eserinde, kışlanın büyüklüğünden bahsederken, dört köşesinde Edirne Saat Kulesi gibi dört yüksek kule olduğunu ve bu kulelerin bayraklarla süslediğini, kışlanın dört kapısının olduğunu belirtmektedir.²⁶ A. Badi'nin dört kapısı olduğunu söylemesine rağmen planda görüldüğü gibi, kışlanın arka cephesinde üç kapısı, sol cephesinde bir kapısı, ön cephesinde ise ana giriş kapısı olmak üzere; üç cephede toplam beş kapısı bulunmaktadır. Cephe çizimlerinden kışlanın iki katlı olduğu, bir cephesindeki giriş kapısının üstünde tek minareli camii bulunduğu, uzun cepheler boyunca dikdörtgen pencere dizilerinin yer aldığı tespit edilmektedir. Planlarında kulelere ilişkin bir gösterim sadece, Çizim 3'te belli belirsiz okunabilmektedir. Kışla binası da iki katlı olduğu için yapının bir bölümü öne doğru taşırılmasına rağmen köşe kulesi niteliğinde görünmemektedir. Köşe kuleleri II. Mahmud dönemi kışlalarında çok rastlanan yapı öğeleri olmalarına rağmen sözkonusu çizimlerden yapının mimari üslubuna ilişkin sağlıklı bir saptama yapmak mümkün değildir.

III. Selim ve I. Abdülhamid dönemi kışlalarında orta avluda yer alan camii²⁷, Edirne Piyade Kışlası'nda, III. Selim'in bazı kışlalarındaki hünkar köşkü veya divanhane olarak kullanılan mekanın bulunduğu yerde konumlanmıştır. III. Selim dönemi Ankara Kışlası tasarımında da camiinin arka cephede, orta avlunun aksında merdivenle ulaşılabilen fevkâni bir yapı olduğu anlaşılmaktadır.²⁸

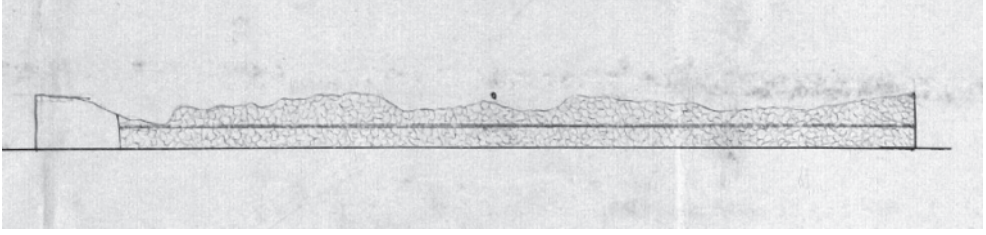


Çizim 1: "3. Harikzede olup yalnız duvarı gayr-ı muntazam halde kalmış ve duvar şekline vaz'ı mezkur bulunmuştur"

²⁶ Ahmet Badi, *Riyaz-ı Belde-i Edirne (Edirne Şehir Tarihi)*, C. 1, Çev: Ratip Kazancıgil, Edirne Valiliği Yay., İstanbul 2000, s. 247.

²⁷ Doğan Kuban, *Osmanlı Mimarisi*, YEM. Yay., İstanbul 2007, s. 552-554. Hasköy Kışlası'nın genel şeması Kalyoncu Kışlası'na benzemektedir. Avlulu yapının ortasında bir cami bulunmaktadır. I. Abdülhamid dönemi kışlalarından Kasımpaşa'daki tersane yakınında Kalyoncu Kışlası'nın orta avlusunda da camii yer almıştır.

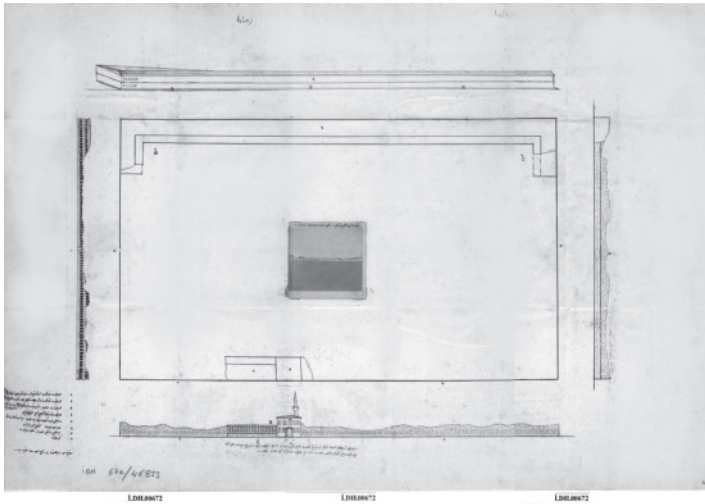
²⁸ Bkz. Oya Şenyurt, "III. Selim ve II. Mahmud Dönemlerinde Ankara'da İki Kışla Tasarımı", *Tarih ve Uygarlık İstanbul Dergisi*, S.: 4, İstanbul 2013, s. 81-101.



Çizim 2: “5. Üçüncü numara misilli harikzede olup duvarı kalmış olan”

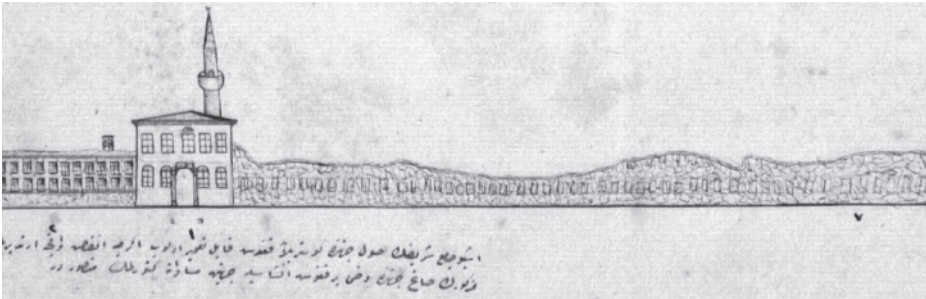


Çizim 3: Kışlanın ön cephesi, çizimlerin altında yer alan rakamlar sırayla; “2. Harikden kurtulmuş olan camiye muttasıl bir aded koğuş muhtac-ı tamir cüzü, 1. Harikden kurtulmuş olan kapı üzerinde vaki cami-i şerif muhtac-ı tamir cüzü”

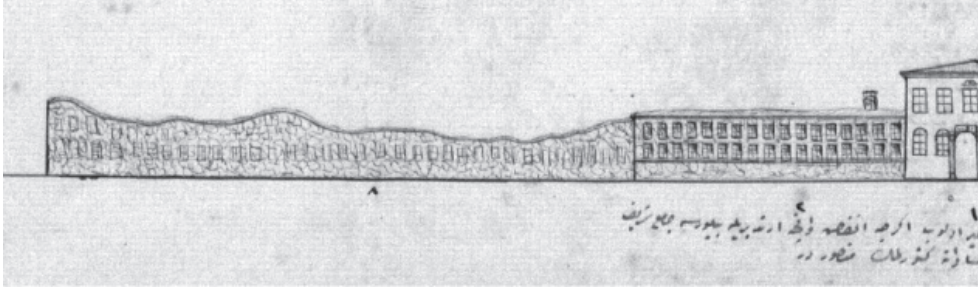


Çizim 4: Kışlanın tüm durumunu gösteren çizim, dikdörtgen orta avlulu bir yapı olduğunu gösterir.

Tasarım yaklaşımları bir kenara bırakılarak, çizimler değerlendirildiğinde; çizimlerin yapının harabe olduğunu anlatmaya ve mevcut durumu tanımlamaya yönelik olduğu görülür. Kışla tamiri için gerekli ödeneğin çıkarılmasında kuşkusuz yapının harap halinin tescil edilmesi gereklidir. Kağıt kullanımı ve cephe gösterimleri açısından arşivdeki diğer çizimlerle karşılaştırıldığında farklı bir yol izlendiği söylenebilir. Kağıdın ortasında yer alan dikdörtgen orta avlulu yapının duvarları, ayakta kalabilen ve yıkık bölümlerin ayrışmasını sağlayabilecek biçimde çizilmiştir. Planın ortasında kışlanın uzaktan çekilmiş ve silikleşmiş bir fotoğrafı yerleştirilmiştir. Her cephe görüntüsü bağlı bulunduğu duvara göre sağa ya da sola yatırılarak çizilmiştir. Dolayısıyla, cepheler, planda duvarların içe ve dışa doğru yatırılmasıyla elde edilen bir görüntüyü ortaya çıkarırlar. Bilindiği gibi günümüzde, cephelerin planla bir arada değil, mümkün olduğunca ayrı kağıtlarda sunulması esastır. Eğer birlikte sunulması düşünülüyorsa; teknik resim kurallarına göre, sağ cepheye ait bir görüntünün çizgiler yardımıyla taşınarak solda gösterimi mümkündür. Ön cephe ya da giriş kısmı planda bakış yönüne paralel olarak konumlanmalıdır. Ön cephe görüntüsü de kağıdın üst kısmında (planın üstünde) yer almalıdır. Bu ve benzeri basit teknik resim kuralları, Osmanlı'nın son dönem çizimlerinde hemen hemen çoğunlukla göz ardı edilmiştir. Edirne Kışlası'na ilişkin çizimde de, yapıya ait sağ ve sol cephelerin görüntüsü bakış yönü ile ilişkisiz sunulmuştur. Ön ve arka cepheler ise kağıda bakan kişinin bakma yönüne paralel olarak yerleşmiştir. Her cephe çizimi duvarların hangi seviyeden itibaren yıkıldığına ilişkin fikir yürütecek biçimde yapının son durumuna ait bilgi vermek amacıyla yapılmıştır. Yapının özgün halini veya inşa edildikten sonraki halini anlatan bir tasarım sunmak amaçlanmamıştır. Devletten istenecek tamir bedeli için keşif defterinde inşaat malzemesi çeşitleri, ücretleri, işçilik gibi masraf dökümleri bulunmasına rağmen, inşa edilecek kışlanın planına veya görünüşüne ilişkin herhangi bir veriye çizimlerde rastlanmamaktadır. Kışlanın harap haliyle gösterimi, kısa sürede yeniden inşa edilmesi ve ödeneğin çıkması için çizim aracılığıyla bir yaptırım sağlamaya yönelikse de sonuca ulaşmamıştır.



Çizim 5: Kışlanın uzun ön cephesinin altında yazan rakamlar sırayla 2, 1, ve 7'dir. 2 ve 1 üst resimde açıklandığı için burada tekrar yazılmamıştır. Çizimin sağındaki 7 numara ise, 3. ve 5. numaralardaki çizimler gibi yangından etkilenmiş duvarları gösterir.



Çizim 6: Kışlanın ön cephesindeki sağ başta 8 numara ile işaretlenmiş duvar da; 3, 5, 7 numaralı duvarlar gibi yangından etkilenmiştir.



Edirne Piyade Kışlası Fotoğraf no: 91074/12 (İstanbul Üniversitesi Nadir Eserler)

Edirne Piyade Kışlası Çizimlerinin II. Abdülhamid Dönemi'ndeki Fotoğrafına Göre Değerlendirilmesi

II. Abdülhamid'in Yıldız Albümü'nde yer alan Edirne Piyade Kışlası'na ait bir fotoğraf, kışlanın 1873 yılındaki tamir girişimi nedeniyle yapılan çizimlerdeki gö-

rüntüden daha farklı bir yapı ile karşılaşmamıza neden olmaktadır. Fotoğraf karesine sığabilen cepheler büyütülerek incelendiğinde; tek katlı kışlanın dikdörtgen formunu oluşturan kenarların kesiştiği köşede iki kata çıktığı ve bu kütlelerin yarısı kadarlık bölümünün öne doğru uzadığı, dolayısıyla, kışlanın bir köşesinde iki katlı ters “L” biçiminde (“□”) bir kütle oluşturulduğu görülür. Kışlanın fotoğraf karesinin içine giren her iki kenarının orta aksında olduğu tahmin edilen başka yapı formlarına da rastlanmaktadır. Arşiv çizimlerinde kışlanın uzun kenarında yer alan üç katlı bir yapı olarak görülen camii (fotoğrafta sağ tarafta yer alan beyaz bina), iki kat boyunca çıkma yaparak zemin katta sütunlarla desteklenmiştir. Arşiv çizimlerine göre, camii üst katta yer almakta ve alt katta da bir kapı bulunmaktadır. Diğer kenarın ortasında yer alan iki katlı bir başka birim kışlanın ana giriş kapısının olduğu yerdir. İkinci katın orta aksından çıkma yapan, alt katta sütunlarla taşınan bu bölümün zemin katında sağda ve solda yer alan nöbetçi kulübeleri burada bir giriş kapısı olduğunu doğrulayan diğer öğelerdir. Camii, camiinin yanında yer alan iki katlı birim ve giriş bölümü olarak belirlenen yapılar dışında, çizimlerin tersine kışla fotoğrafta tek katlıdır. Bu durum son tadilatında kat sayısının azaltıldığını gösterir. Kışla beyaz taş söveli dikdörtgen pencerelere sahiptir. Kıрма çatıya sahip olan kışla binasında yer yer çatının süresizliği dikkat çeker. Bunun çatının çökmesinden mi? yoksa başka bir çatı örtüsüne geçildiğinden mi? kaynaklandığına ilişkin sorunun cevabı için fikir yürütmek güçtür. Giriş kapısının olduğu birim ile köşedeki iki katlı birimin pencereleri beyaz söveli ve kemerlidir. Girişten köşeye kadar 48 pencere sayılabilmektedir. Ancak, fotoğraftan da görülebileceği gibi, girişin orta noktada olduğunu varsayarsak, görünen kadar uzunluğun, girişin sol bölümünde de var olduğunu söylemek mümkündür. Çok uzun cephelere sahip olan Edirne Piyade Kışlası'nın köşeden fotoğraf çekilerek perspektife alınan görüntüsü; yapının cephelerini tümüyle algılamamıza imkan tanımamaktadır. Fotoğraf ne kadar uzaktan çekilse de, iki cephenin tam olarak fotoğrafa sığdırılması mümkün olamamıştır. Bu sebeple, köşedeki iki katlı birimin, orta akslarda olduğu varsayılan çok katlı birimlerin, simetrik olup olmadığı tam olarak anlaşılabilir değildir. Ancak, çizimlerde kışla iki katlıdır, dikdörtgen formu oluşturan kenarların ortalarında bulunan birimlerden sadece cami gösterilmiş (Çizim 1), köşe kulelere ilişkin de bir detaya sadece bir çizimde yer verilmiştir. Ayrıca bu çizim, fotoğrafta görülen kışla giriş kapısının olduğu iki katlı birimin bulunduğu cepheye aittir. Bununla birlikte, burada bir kapının varlığı çizimlerden de anlaşılmaktadır (Çizim 3). Kışlanın yangından etkilenmeyen ve ayakta kalan kenarındaki duvarda köşe kuleleri gösterilmemiştir. Kışlanın yanmadan önceki halini tanımlamak yerine mevcut durumunun haraplığını ortaya koyarak, hızlıca inşaat izni almaya yönelik bir tavır gösterildiği düşünülmektedir. Bugün restorasyonu yapılacak tarihi binalar için mevcut durumu anlatmak amacıyla yapılan çizimler, yapının tadilat sonrasındaki durumunu gösteren başka çizimlerle de desteklenmektedir. Oysa, burada yer alan tek tip bir çizimle kışlaya ait her durumun ifade edildiği varsayılmıştır. Dolayısıyla-

la, restorasyonu yapılacak binalara ait bugünkü çizimlerin yapılış amacıyla, Edirne Piyade Kışlası'nın tamiri için yapılan çizimin yapılış amacı arasında bir ilişkisi kurulamaz.

Kaynaklar

- Badi, Ahmet, *Riyaz-ı Belde-i Edirne (Edirne Şehir Tarihi)*, C. 1, Çev: Ratip Kazancıgil, Edirne Valiliği Yay., İstanbul 2000.
- Kuban, Doğan, *Osmanlı Mimarisi*, YEM Yay., İstanbul 2007.
- Onur, Oral, *XVI'dan XX. Yüzyıla Belgelerle Edirne*, Ege Basım ve Reklam Sanatları, İstanbul 2006, s. 44.
- Özen, Özlem, *II. Mahmud Dönemi Askeri İslahat Sürecinde Ortaya Çıkan Kışla Yapıları ve Mimari Özellikleri*, İstanbul Üniversitesi Sosyal Bilimler Enstitüsü Sanat Tarihi Anabilim Dalı, İstanbul 2013.
- Peremeci, Osman Nuri, *Edirne Tarihi*, Resimli Ay Matbaası, İstanbul 1940, s. 28-29.
- Resimli-Haritalı Mufassal Osmanlı Tarihi, C. 5, Güven Yayınevi, İstanbul 1962.
- Sakaoğlu, Necdet, "Edirne Sarayı ve Tâmir Keşifnâmesi", *Tarih ve Toplum* 13 (78), 1990, s. 26-29.
- Sırrı, Nahid, *Bir Edirne Seyahatnamesi*, Ulusal Matbaa, Ankara 1941, s. 38-39.
- Şenyurt, Oya, "III. Selim ve II. Mahmud Dönemlerinde Ankara'da İki Kışla Tasarımı", *Tarih ve Uygarlık İstanbul Dergisi*, S.: 4, İstanbul 2013, s. 81-101.
- Tuğrul, Murat ve Ratip Kazancıgil, *Edirne'de Osmanlı Döneminden 2000 Yılına Kalan Mimari Eserler Albümü*, Edirne Valiliği Kültür Müdürlüğü Yay., İstanbul 2000.
- Ünkazan, Servet, "Edirne ve Çevresinde Osmanlı Dönemi Askeri Mimari", *Trakya Üniversitesi Sosyal Bilimler Enstitüsü*, Edirne 2006, s. 34-36.
- Yeniçeri Ocağının Kaldırılışı ve II. Mahmud'un Edirne Seyahati Mehmed Dâniş Bey ve Eserleri*, İstanbul Üniversitesi Edebiyat Fakültesi Basımevi, İstanbul 1994, s. 38-39.
- BOA., Başbakanlık Osmanlı Arşivi
- İ.DH., İrade Dahiliye
- C.AS., Cevdet Askeriye
- HAT., Hatt-ı Hümayun