

GEÇMİŞTEN GÜNÜMÜZE İZMİT HALKEVİ BİNASININ İNŞA VE TAMİR SÜREÇLERİNE İLİŞKİN BİR DENEME



Özden Senem Erol¹

Giriş

Bu makale, “İzmit’te 1936-1966 Yılları Arasındaki Yapı Üretiminin Kentin Gelişimine Etkileri”² adlı teze dayanmakta ve söz konusu tezde inceleme konularından biri olan “İzmit Halkevi” binasının inşa ve tamir sürecine ilişkin bilinmeyenleri ele almaktadır. Makalede, yapılış tarihinden bugüne kadar binayla ilgili yapılan ihaleler, kullanılan malzemeler, özel üretilen mobilyalar, mimari planlarıyla ilgili öneriler, yapının konumuyla ilgili eleştiriler, yapımı esnasında ortaya çıkan aksaklıklar, uygulanan müdahaleler ve binanın yaşadığı fonksiyon değişiklikleri ortaya konulmaktadır. Çalışmanın kaynakları, İzmit Halkevi ile ilişkili olarak Ankara’daki Cumhuriyet Arşivi’nde bulunan belgeler ve o dönemin yerel gazetelerinde yer alan inşaat haberlerinden oluşmaktadır. Arşiv çalışmaları sonucu elde edilen, dönemin siyasi partisi olan CHP’nin Genel Sekreterliği’ne ait tüm yazışmalar, dosyalar, çizimler, fotoğraflar içerisinde “İzmit Halkevi” binasının yapım işiyle ilgili olan süreç izlenebilmektedir. Yerel gazetelerle ise daha genel bir gözlem yapılarak, konunun bürokratik, siyasi ve halkın bakış açısını yansıtan yönleri ele alınmaktadır.

Halkevlerinin Yapılış Amaçları ve Kullanımlarına İlişkin Genel Bilgiler

Cumhuriyet’in ilanından sonra, 1932 yılında kurulmaya başlayan halkevleri, tek partili dönemin kültürel ve mimari yapılanmalarından biridir. Dönemin

¹ Kocaeli Büyükşehir Belediyesi, Y. Mimar. Kocaeli Üniversitesi MTF doktora programı.

² Özden Senem Binici, *İzmit’te 1936-1966 Yılları Arasındaki Yapı Üretiminin Kentin Gelişimine Etkileri*, Yüksek lisans tezi, Kocaeli Üniversitesi Fen bilimleri Enstitüsü, Kocaeli 2012.

partisi olan “Cumhuriyet Halk Partisi” (CHP) halkla ilişkisini artırarak Cumhuriyet rejimini benimsetme amaçlarını taşımaktadır. Halkevlerinin siyasi kimlikten ayrı tutulmaya çalışılarak, halkın eğitim öğretim, sosyo-kültürel seviyelerini yükseltme hedefini gerçekleştirmeye hizmet ettiği de tespit edilmektedir. Atatürk, Halkevlerinin ilk hedefini 1922 yılında TBMM’de şu şekilde açıklamıştır: “*Binaenaleyh bizim takip edeceğimiz maarif siyasetinin temeli, evvela mevcut cahli izale (Bunun üzerine bizim takip edeceğimiz eğitim ve öğretim sisteminin temeli, öncelikle mevcut olan cahiliyeti yok) etmektir. Teferruata girmekten kaçınarak, bu fikrimi birkaç kelime ile açıklamak için diyebilirim ki alelülak (genel olarak) bütün köylüye okumak, yazmak ve vatanını, milletini, dinini, dünyasını tanıttak kadar coğrafi, tarihi, dini ve ahlaki bilgi vermek ve dört işlemleri öğretmek maarif programımızın ilk hedefidir.*” Bu amaçlar doğrultusunda ilerleyen kurumun köy enstitülerinde Cumhuriyet’in inkılâpçı aydın kuşağı yetişmiştir. İlerleyen aşamalarda, halkevlerinin işlevleri arasında, devrimleri aşılacak, Osmanlı tarihine ait izleri silmek, kaynaşmış, sınıfsız, bütün bir toplum yaratmak, kaynaşmış olan bu kütleyi çeşitli faaliyetlerle canlandırmak, laikliği benimsetmek, halkın terbiye ve ahlak düzeyini sağlayıp milli bir kültür oluşturmak ve topluma özgüven aşılacak bulunmaktadır. Bu işlevleri gerçekleştirmek adına bu binaların içerisinde birçok şube açılmıştır. Bu şubeler arasında dil-edebiyat, sanat, tiyatro (temsil), spor, sosyal yardım, dersane ve kurslar, kütüphane ve yayın, köycülük ve tarih-müze şubeleri yer almaktadır.³ İnkılâpların halka halkevlerinden açılan bu 9 kol ile yayılacağı ve halkın çağdaşlığı burada öğreneceği öngörülmüştür. 1940’lı yıllarda çok partili hayata geçilmesinden dolayı, halkevleri önemini kaybetmeye başlamıştır. Bu binaların CHP kurumu sayılması nedeniyle, mevcut yönetmelik gerekçe gösterilerek diğer siyasi partilerin yararlanma imkânı zorlaştırılmış ve bu durum tartışmalar yaratmıştır. İlerleyen yıllarda bunun gibi sebeplerden dolayı, ödenekler kesilerek kurumlar saf dışı bırakılmış ve 1951 yılında halkevleri kapatılmıştır.⁴ Makalenin konusu gereği, İzmit örneğinden yola çıkacak olursak, kapanma sürecinden sonra bu binaların geneli uzun süre atıl bırakılarak, çürümeye terk edilmiştir. İlerleyen yıllar içerisinde, bu kurum birçok fonksiyon değişikliğine uğramış ve bir kültür merkezi olmaktan çıkarılmıştır. 1980’lerden sonra halkevleri çoğu kentte “halk eğitim merkezi” adıyla, çeşitli kursların ve eğitimlerin verildiği mekânlara dönüştürülmüştür. Bazı şehirlerde ise yıkılmış ya da “tiyatro, belediye, lise, milli eğitim müdürlüğü, defterdarlık” gibi işlevlerle devlet kurumlarına tahsis edilmiştir.⁵

³ Neşe G. Yeşilkaya, *Halkevleri: İdeoloji ve Mimarlık*, İletişim Yayınları, 2. Basım, İstanbul, 2003, s. 72-108.

⁴ Berna Kaya, *Bir Halk Eğitimi Kurumu Olarak İzmit Halkevi (1932-1951)*, Yüksek Lisans Tezi, Sakarya Üniversitesi, Fen Bilimleri Enstitüsü, Sakarya 2008, s. 36-37.

⁵ Neşe G. Yeşilkaya, a.g.e., s. 192-196.

İzmit Halkevi'nin İnşasında Etkili Olan İlk Kararlar

Erken Cumhuriyet döneminde Halkevleri'ndeki faaliyetleri benimseyen halkın yaygın görüşünden hareketle, İzmit'te de 1932 yılından itibaren kent halkının bir Halkevi binasının inşası hakkında istekli olduğu gazete haberlerinden anlaşılmaktadır. Halkın talebini karşılamak amacıyla konuyla ilgili çalışmalar CHP'nin parti binasında yapılmıştır. Halkevi binasının olmamasından dolayı sosyal ve kültürel faaliyetlerin gösterilememesi önemli bir eksiklik olarak görülmektedir.⁶ Halkevi binasının İzmit'te deniz kıyısında inşa edilmesinin 1938 yılına kadar imar edilmemiş olan kıyı şeridinin düzenlenmesi için bir başlangıç olacağı umulmuştur.⁷ Yapıldığı tarihin mevcut imar planına bakıldığında, idari bir merkez oluşturacağı düşünülen Halkevi, kıyıda nüfusun yoğunlaşabilmesi ve kullanılabilmesi adına büyük önem teşkil etmekteydi. 10 Ağustos 1938 yılında gerçekleşen, 60 bin lira bedelli binanın, temel atma töreninde,⁸ dönemin Kocaeli Valisi Hamit Oskay, Halkevi inşaatının "Türk milletinin eğitim seviyesini yükselteceğini, sosyal hayatı canlandıracak yeniliklerin kökleşmesi için önemli bir adım olacağını vurgulamıştır". Halkevleri birer "Halk Üniversiteleri" olarak düşünülmektedir. Konumunun dışında, işlevi sebebiyle de binanın kente büyük bir canlılık getireceği beklenmektedir. Projenin mimarı Seyfi Arkan'dır. Binanın inşaatını Halk Bankası ve İzmit'li müteahhit Refet Bey ve Rauf Eksat üstlenmiştir.

1936 yılında, Mimar Seyfi Arkan'dan önce, CHP Genel Sekreterliği ilk olarak Prof. Dr. Ernst A. Egli'den Halkevi binasının projesini çizmesini istemiştir. Avanprojeleri⁹ yollayan Egli'nin tasarımı kabul edilmiştir. 31 Ağustos 1936 tarihinde Egli'den uygulama projesi istenmiş, fakat Egli zemin etüt raporlarını alamadığı için projeyi çizememiştir. Egli gönderdiği dilekçede, arazinin normal bir temel inşaatı için uygun olmadığını, özel bir inceleme yapılması gerektiğini vurgulamıştır. Bu nedenle, kendi tahsis ettiği mühendisi Nafia Başmühendisi ile görüştürerek zemin etüt raporunu hazırlatmıştır. Hemen arkasından, 21 Ekim 1936 tarihinde projeyi ve hesaplarını CHP Genel Sekreterliği'ne teslim etmiştir. Ancak, mimarın anlaşması bilinmeyen bir sebeple parti tarafından fesh edilmiştir. Böylece, Egli'nin İzmit Halkevi binasının tasarımı ve uygulaması ile ilişkisi kalmamıştır¹⁰

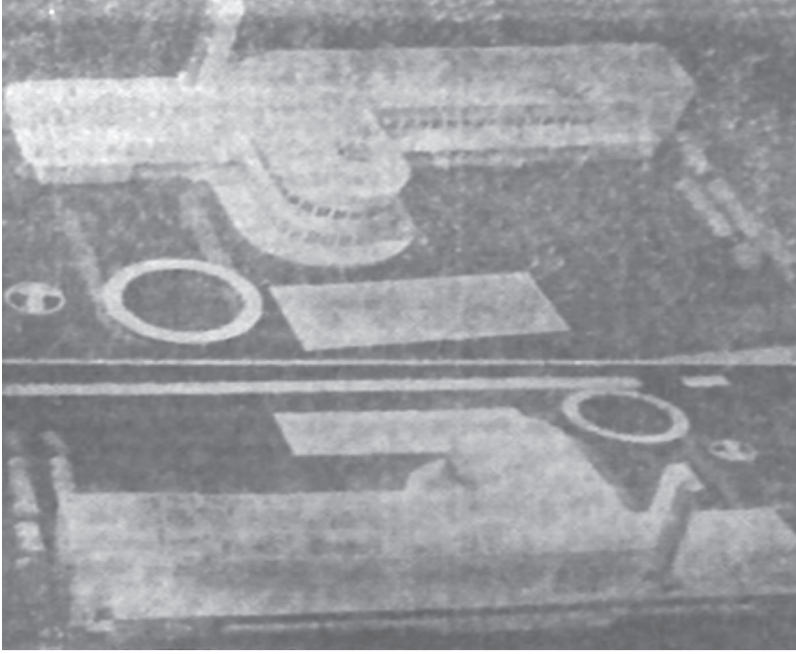
⁶ Devlet Arşivleri Genel Müdürlüğü Cumhuriyet Arşivi, Fon kodu:490.01 Yer kodu:1747.1096.1.

⁷ Türkyolu Gazetesi, 16 Haziran 1938.

⁸ Türkyolu Gazetesi, 4 Ağustos 1938.

⁹ Avanproje: Yapımı öngörülen bir yapı için hazırlanan ön proje. Ayrıntıları ve yapıma geçmek için zorunlu olan bilgileri içermez. Avanproje üzerinde yapılacak yapının tasarımı konusunda uzlaşmaya varılırsa, yapıma başlanabilmesi için önce uygulama projesinin hazırlanması gerekir. Bkz. Metin Sözen ve Uğur Tanyeli, *Sanat Kavram ve Terimleri Sözlüğü*, 4. B., Remzi Kitabevi, İstanbul 1996, s. 31.

¹⁰ Devlet Arşivleri Genel Müdürlüğü Cumhuriyet Arşivi, Fon kodu:490.01 Yer kodu:1749.1101.1.



İnşa edilmekte olan Halkevinin Maketi

İnşa edilmesi kararlaştırılan İzmit Halkevi'nin maketi
(Türkyolu Gazetesi, 16 Ağustos 1940)

1938 yılında Mimar Seyfi Arkan'ın projesi onaylanmış ve dönemin Kocaeli Valisi Hamit Oskay başkanlığında Halkevi binasının inşası için gerekli çalışmalar başlatılmıştır. Aynı yılın Nisan ayında binanın inşa edileceği arsalar satın alınmıştır.¹¹

Seyfi Arkan'ın İzmit Halkevi Projesine Getirilen Eleştiriler ve Yapının İnşa Süreci

İzmit Halkevi'nin mimarı olan Seyfi Arkan, Cumhuriyet Dönemi mimarlarının önemli isimlerinden birisidir. Bu dönemde, Türkiye'de mimari tasarım ve uygulamalarının belirleyicisi olan yabancı mimarlarla birlikte, Seyfi Arkan lisans eğitimi Devlet Güzel Sanatlar Akademisi'nde tamamlayarak yurtdışında eğitimlerine devam eden ve merkez Avrupa modern mimarisini deneyimleyen Türk mimarlar arasında yer almıştır. Böylece, Türkiye'de modern mimarlığın gelişmesine katkıları

¹¹ Türkyolu Gazetesi, 7 Nisan 1938.

da bulunmuştur. Cumhuriyet dönemi yapılarının inşa sürecinde yabancı mimarlara daha aktif rol verilirken, Seyfi Arkan mesleğinin ilk yılları olan 1930'larda çeşitli proje yarışmalarında ödüller almış ve ortaya koyduğu ürünlerle, yeni ulus devletin toplumsal değişiminde görev alabilen sayıca az olan Türk mimarlar içine girmiştir. Arkan, İzmit Halkevi ile birlikte birçok devlet projesinin mimarı olması ve Cumhuriyet - Atatürk isimleriyle anılmasıyla diğer meslektaşlarına nazaran daha önemli bir statüde görülmüş ve dönemin ideolojisine daha duyarlı olduğu düşünülerek, "devlet mimarı",¹² "resmi ideolojinin mimarı"¹³ gibi ünvanlar almıştır.

Seyfi Arkan'ın İzmit Halkevi binasının projelerini genel hatlarıyla inceleyecek olursak; yapının konferans salonu ile şehir lokantası ve eğitim birimlerini içeren iki ana bölümden oluştuğu görülmektedir. Şehir lokantası ve konferans salonunun bulunduğu kütleler birbirine yarı açık koridorla bağlanmıştır. Her iki yapıya bu koridordan geçişle ulaşılmaktadır. Deniz yönüne bakan kavisli cephe şehir lokantasının olduğu bölümdür. Konferans salonu ve fuayenin bulunduğu kütlelerin ana caddeye ve deniz yönüne bakan cephesi geri çekilerek, çıkıntılarla cephe ön plana çıkarılmıştır. Geriye çekilen bu cepheler boyunca konferans salonunun yan çıkışlarından ve kolonların arasından sokağa ulaşılmaktadır (Bu çıkışlar bugün bulunmamaktadır). Şehir lokantası tarafındaki (bugün bu bölümde bilet satış gişeleri bulunmaktadır) ana holde bulunan mermer merdivenlerin yanında tuvalet ve eğitim birimleri yer almaktadır. Üst katı ise idareciler kullanılmaktadır. İlk planlarda binada galeri boşluğu bulunmaktadır (bugün o galeri mevcut değildir¹⁴)

Yapının bugünkü halini bir tarafa bırakıp projenin hazırlandığı dönemde tasarımı getirilen eleştirilere göz atmak; binanın o dönemlerde nasıl bir düşünce yapısı ve mimari görüşle incelendiğini, ayrıca mimarisi ile inşa sürecinin nasıl biçimlendiğini anlamak açısından yararlı olacaktır. 1938 yılında Seyfi Arkan tarafından çizilen "avanproje", 25 Mart 1938 tarihinde, CHP Genel Sekreterliği'nin teknik ekibi tarafından tetkik edilmiş, eleştirilmiş ve bazı değişiklikler istenmiştir. Eleştiriler şöyle kaydedilmiştir: Zemin katta gazino holünün aldığı doğal ışık yetersizdir. Hol, vestiyer ve merdiven bölümlerinin yenilenmesi gerekmektedir. Gazino kısmına verilen alan ve birinci katta merdiven holü yetersiz görülmüştür. Projeyi eleştiren rapora göre, Parti Kalem Odası'na (parti üst yöneticisinin resmi programlarını koordine eden kişinin yer aldığı mekan), gelen doğal ışık yeterli görülmemiştir. Tuvalet pencereleri cepheye açılarak havalandırmanın

¹² Örneğin, bkz; Suha Özkan, "Seyfi Arkan: Bir Devlet Mimarı", *Arredamento Dekorasyon*, sayı:35, İstanbul 1992, s. 85-87.

¹³ Örneğin, bkz; Ali Cengizkan, *Mübadele Konut ve Yerleşimleri: Çağa Yerleşmek 1*, Arkadaş Yayınları, Ankara 2004, s. 89.

¹⁴ Oya Şenyurt, *1923-1960/İzmit Cumhuriyet'in Tanıkları Binalar ve Kentten Haberler*, TMMOB Mimarlar Odası Kocaeli Şubesi, İstanbul 2010, s. 44-46.

yeniden düzenlenmesi istenmiştir. Projede sinema projeksiyon odasına rastlanmamış ve balkonda oturulan mekânların tefrişinin detaylandırılması uygun bulunmuştur. Bununla birlikte, eleştirisi yapılan projedeki çizimler eksiktir ve gönderilen proje yalnızca iki plan ve bir cepheden ibaret olduğu için, tamamı incelenememiştir.¹⁵

Söz konusu eleştirilerden sonra inşaata devam edildiği tahmin edilmektedir. 1939 yılında ödeneğin yetersiz olması nedeniyle inşaat bir süre durmuştur. Parti genel sekreterliğinden 32 bin lira tahsisat çıkarılmış kalan kısım ise valilik tarafından karşılanarak, inşaata yeniden başlanmıştır.¹⁶ İnşaat için Emlak ve Eytam Bankası'ndan 50 bin lira borç alınmış, bu borcun karşılığında Halkevi binası ipotek ettirilmiştir.¹⁷

İnşaatın ilerleyen dönemlerinde çeşitli kontroller yapılmıştır. Sözelimi, 1940 yılında CHP Umumi İdare Heyeti Müşavir Mimarı Salim Umay inşaatın gidişatını kontrol etmiştir.¹⁸ 30 Ağustos 1940 tarihinde, mobilyalar gelmediği ve kalorifer tesisatı tamamlanmadığı için Halkevi binasının açılışı ileri bir tarihe ertelenmiştir. İnşaat, tahsisat temininin yanında, ihale işlemleri ve amele tedariki gibi konulardan dolayı da gecikmiştir. Ayrıca tadilatı yapılan proje tekrar Nafia Vekaleti'nde onaylatılmak zorunda olduğu için süre kaybına neden olmuştur.¹⁹

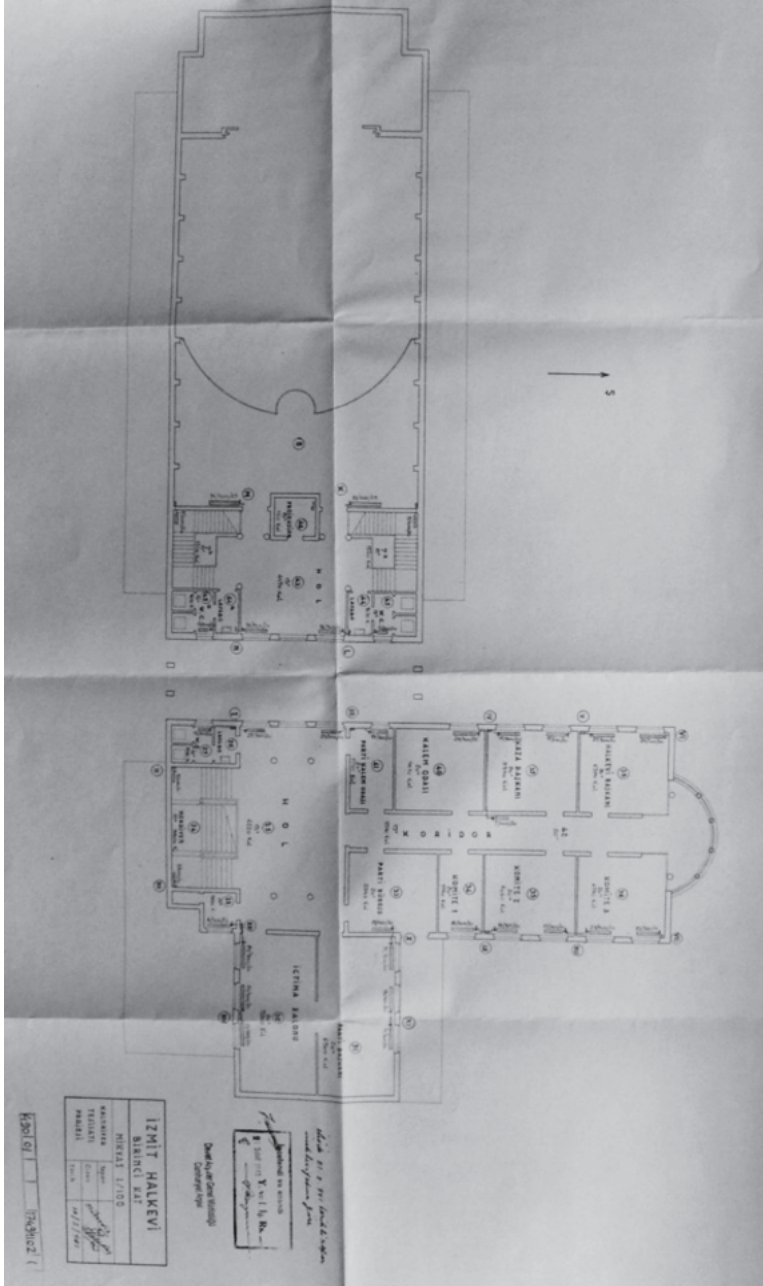
¹⁵ Devlet Arşivleri Genel Müdürlüğü Cumhuriyet Arşivi, Fon kodu:490.01 Yer kodu:1749.1101.1.

¹⁶ Türkyolu Gazetesi, 6 Ekim 1939.

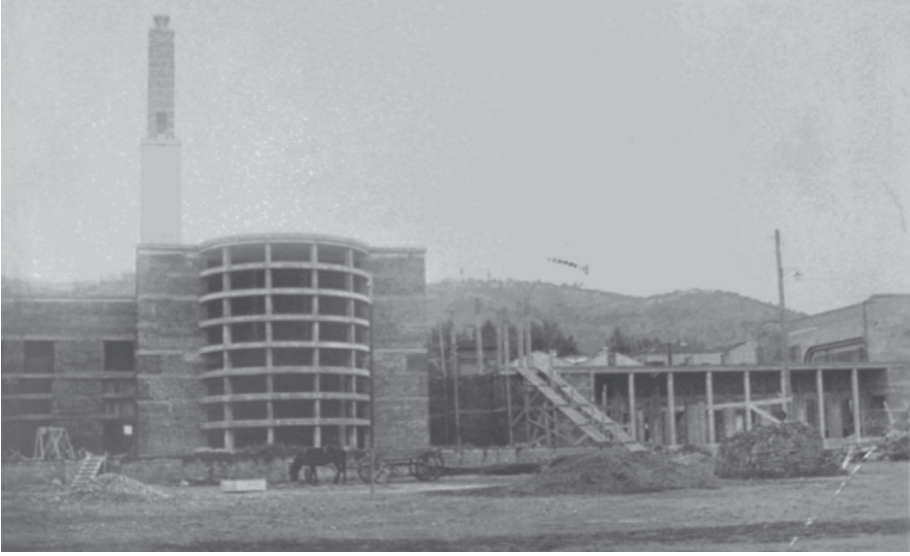
¹⁷ Devlet Arşivleri Genel Müdürlüğü Cumhuriyet Arşivi, Fon kodu:490.01 Yer kodu:1749.1101.1.

¹⁸ Türkyolu Gazetesi, 6 Şubat 1940.

¹⁹ Devlet Arşivleri Genel Müdürlüğü Cumhuriyet Arşivi, Fon kodu:490.01 Yer kodu:1749.1101.1.



Seyfi Arkan'ın çizdiği Halkevi projesi- yatay ve dikey parçanın birlikte sunulduğu birinci kat planı
(Devlet Arşivleri Genel Müdürlüğü Cumhuriyet Arşivi, Fon kodu: 490.01 Yer kodu: 1750.1102.1)

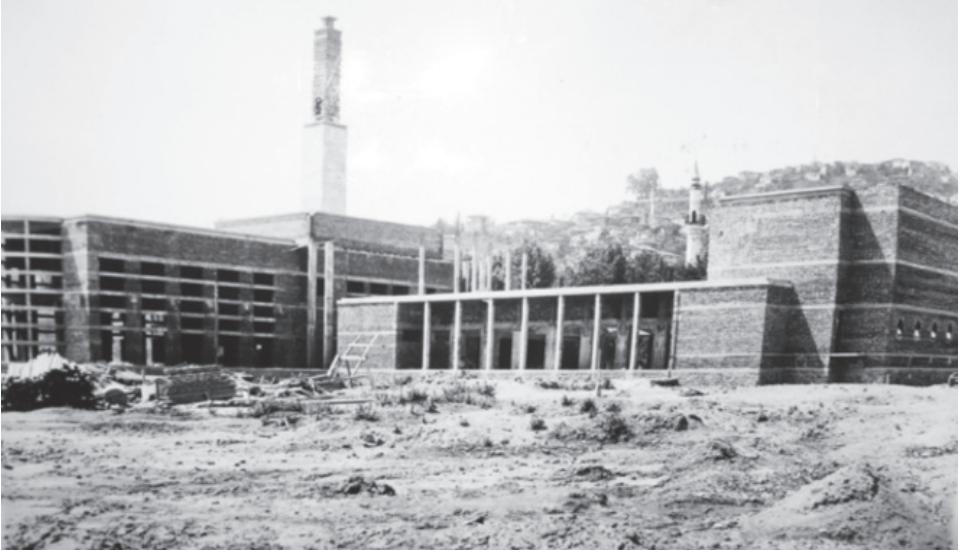


İzmit Halkevi'nin İnşa Sürecine Tanıklık Eden Bir Fotoğraf

Mimar Sabri Oran, tetkik ettiği Halkevi binası hakkında Genel Sekreterlik Yüksek Makamı'na inşaatla ilgili olarak 26 Kasım 1940 tarihli bir dilekçeyle bilgi vermiştir. Dilekçede, Halkevi inşaatının bitmek üzere olduğunu ancak bazı mekanlarda badana ve mermer kaplama işlerinin tamamlanmadığını belirtmiştir. O dönemdeki düşünce biçimine göre, yapı işçilik açısından lüks ve birinci derece olmamakla beraber, sarfedilen paraya göre "iyi" inşa edilmiştir. Yapı üzerinde yapılan incelemelerde en kötü işçiliğin dış sıvanın yapımında olduğu kaydedilmiştir. Bu sebeple, binanın bazı bölgelerinde lekeler tespit edilmiş, lekelerin geçmesi için makine ile bir kat mermer badana yapılması uygun görülmüştür. Sabri Oran'a göre yapıya uygulanan badananın renkleri çok "çiğ"dir. Bu nedenle başka renkle değiştirilmelidir. Sahnenin kullanışlı hale gelmesi ve fonların asılabilmesi için Eminönü Halkevi binasında yapılan "sofita"²⁰nun aynısının İzmit Halkevi binasında da uygulanmasını önermiştir.²¹ 2 Ocak 1941 yılında müteahhit Refet Bey'in tamamladığı birinci kısım inşaatın kabulü rapor edilip, gözden geçirilmiştir. 60 bin liralık keşiften 55 bin 980 liralık iş yaptırılmış ve buna bir kısım elektrik işi de eklenmiştir. Birinci kısımda başka bir eksiklik görülmemiştir.

²⁰ Sofita: (Üst Sahne Boşluğu) Sahne üstündeki ızgaraların ve tesisatların bulunduğu mekanik kesim. bknz: www.anlam.net.

²¹ Devlet Arşivleri Genel Müdürlüğü Cumhuriyet Arşivi, Fon kodu: 490.01 Yer kodu: 1749.1103.1.



1940 yılında İzmit Halkevi'nin İnşaatına İlişkin Bir Fotoğraf
(Devlet Arşivleri Genel Müdürlüğü Cumhuriyet Arşivi, Fon kodu: 490.01 Yer kodu: 1749.1101.1)

Binanın yapım süreci içerisinde parti genel sekreterliğinin mimarı olan Sabri Oran tarafından genel sekreterliğe, binayla ilgili birçok rapor sunulmuştur. Arşivde tespit edilen bir başka raporda binanın konumunu eleştirmiş ve öneriler geliştirmiştir. Rapora göre yapı, sahilde ve imar planınca en iyi alanda konumlanmıştır. Ancak, o yıllardaki konumuna göre bina, birçok ufak bina arasında sıkışıp kalmıştır. Ana girişin konumu, caddelerin yönleri göz önüne alınmadan tespit edilmiş ve yapı güneydeki alan sınırına fazla yaklaştırılmasından dolayı, Demiryolu Caddesi'nden görünmez bir hale gelmiştir. Vaziyet planında binaya yaklaşacak araçlara ve yayaya ilişkin durak noktaları düzenlenmemiştir. Bahçe sahası ile spor oyun sahaları da kararlı bir şekilde tespit edilmemiştir. Sabri Oran, mimari proje itibarıyla projenin çok eksik olduğunu belirtmektedir. Bilindiği gibi, Halkevi ile konferans salonu birbirinden tamamen ayrı iki ana kitle olarak düşünülmüştür ve bu mekânlara aynı kapıdan ve antreden geçilmektedir. Sabri Oran'a göre, söz konusu antre holünün nasıl örtüleceği projede çözümlenmemiştir. İki kısmın sürekli bağlantıları nedeniyle bu holün örtülmesi ve kapıların kapatılması gerekmektedir. Ancak, projede kapı gösterilmemiştir. Sabri Oran'ın kapalı bir giriş mekanı önerisini, antre holünün yağışlı ve soğuk havalarda bir mekandan diğerine geçişi güçleştireceği kaygısıyla yaptığı tahmin edilmektedir. Bununla birlikte, Sabri Oran'ın raporu başka eleştirilerle sürer. Sözelimi, gösteriler için hazırlanmış salonun önündeki hol çok küçüktür. WC'lerin ve gardıropların da konumları iyi tespit edilememiştir. Merdiven başlarındaki betonarme sütunlar iyi bir manzara teşkil etmemektedir. Tuvalet

pencereleri ana giriş holüne açılmaktadır. Sabri Oran raporunda *bu durumun nedenini anlayamadığını*” özellikle vurgulamıştır.²²

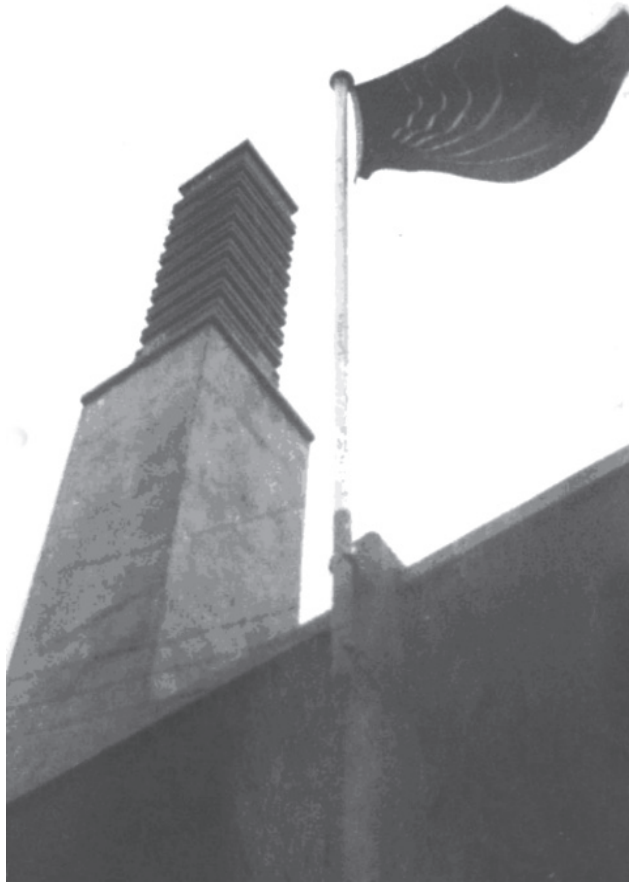


1940 yılı İzmit Halkevi'nin İnşaatı
(Devlet Arşivleri Genel Müdürlüğü Cumhuriyet Arşivi, Fon kodu: 490.01 Yer kodu: 1749.1101.1)

Bununla birlikte Oran, sinema ve tiyatro salonunun yan taraflarındaki terasların birinin denize, diğerinin şehir merkezine dönük olmasını uygun bulmamıştır. Özellikle, şehir merkezi yönündekini gereksiz görmüştür. Ayrıca, salon döşemesinin eğimleri gösterilmediğinden, projede yanlış anlaşılmalara sebebiyet verecek bazı noktalar bulunmaktadır. Sözgelimi, bu teraslara her kapıya ayrı olması şartıyla salondan merdivenle çıkmak gerekmektedir. Bu durum projelerde etüt edilmemiştir ve merdivenler gösterilmemiştir. Sahnenin arka duvarında düzenlenen yuvarlak pencereler gereksiz bulunmuştur. Sahneye ait tasarım detaylarının da gösterilmediğini söyleyen Mimar Sabri Oran, bu binanın çatı şeklinin komplike düşünüldüğünü ve “çok çirkin” bir manzara yarattığını belirtmiştir. Halkevi kısmının planında holün ışığını, dış duvarlara pencere açarak temin etmek varken, gereksiz masraflara yol açacak tepeden verilen ışıklandırma düzenine anlam vermemiştir. Işıklık için oluşturulan galeri boşluğunun birinci kattaki merdiven holünü böldüğü düşünülmüştür. Merdivenden çıkanlar daima bu boşluk etrafında dolaşarak büroların koridoruna ulaşmaktadır. İdare kısmında birinci katta şehir bakan teras gereksiz olmakla beraber, buraya holden doğrudan doğruya çıkılmadığından kullanışlı da değildir. Sabri Oran, gazino bölümündeki kalın beton sütunlar

²² Devlet Arşivleri Genel Müdürlüğü Cumhuriyet Arşivi, Fon kodu: 490.01 Yer kodu: 1750.1105.1.

arasındaki pencerelerin, merdiven altları için daha uygun olduğunu belirtmekte ve bu pencerelerin perdelerinin, aradaki kalın beton kaidelerden dolayı alakasız durduğunu düşünmektedir. Denize bakan daire pencerenin beton kaideleri de çok kalın olduğu için manzaraya engeldir. Gazino pencerelerinin tavana bitmesi içerdan "çirkin" gözükmemektedir. Özellikle birinci kattaki büro pencerelerinin döşemeden itibaren başlaması ve üst kısımların iki metreden sonra tavana kadar yine iki metreye yakın bir alan olarak kapalı kalması hem estetik hem de teknik açıdan hatalıdır. Kalorifer yapıldığı takdirde radyatörlerin pencere altlarına konulması mümkün olmamaktadır.²³



1940'lı yıllarda Halkevi Kulesi Cemal Turgay arşivi

²³ Devlet Arşivleri Genel Müdürlüğü Cumhuriyet Arşivi, Fon kodu: 490.01 Yer kodu: 1750.1105.1.

Mimar Sabri Oran, yaklaşık 10 bin liraya mal olan binanın kulesinin ne amaçla inşa edildiğinin anlaşılamadığından da söz eder. Kuleyi mimari estetik açısından “çirkin” bulur. Şehircilik açısından ise kulenin şehrin manzarasını bozduğunu düşünür ve projenin planları ve görünüşleri açısından iyi etüt edilmediğini savunur. Özellikle antrenin yanındaki teras duvarına yapıştırılan betonarme ayak direkleri kaba görünmektedir. Mimari de daha çok mekanik ve basmakalıp usullere saptırılarak çalışılmış, Halkevleri binalarına ait program ve inşaat düzenlerinden ayrılarak, herhangi bir bina şekline başvurulmuştur. Bundan dolayı gerçek ve ciddi bir Halkevi karakterini taşıyan bir mimari yaratılmamıştır. Birçok yerinde gereksiz yere ve çok yanlış anlaşılan dış kütlelerin plastik etkileri için fazla masraf yapılmıştır. Oran, sadece İzmit Halkevi projesinin eleştirisi ile kalmayarak proje sahibi Seyfi Arkan’ı bu projeden 1500 lira aldığı halde kontrol mimar olarak vazifesini yapmakla suçlamıştır.

Seyfi Arkan’ın İzmit Halkevi Projesi’ne Sabri Oran’ın Müdahaleleri ve İnşa Sürecinde Gördüğü Diğer Teknik Eksiklikler

Bina betonarme iskelet olarak inşa edilmiştir. Kolonların araları 35 cm. tuğla olarak kireç harçla örülmüştür. Döşemeler betonarmedir. Çatı ahşap olarak yapılmıştır. Mimar Sabri Oran, Nafia Müdürü ile birlikte bu proje üzerinde çalışarak bazı değişiklikler yaptıklarını belirtmiştir. İdare bölümü holünün ortasındaki boşluğun ortadan kaldırılması, gazino yan pencerelerinin üst kısımlarının tuğla ile örülmesi, birinci kattaki büro pencerelerinin altlarının tuğla ile örülmesi ve bununla birlikte üst taraflarına pencere yapılmasını kararlaştırmışlardır. Halkevi holünün gazino kapısı üstündeki çok alçak dökülen betonarme lentoların kaldırılması ve yan taraflardaki ufak antrelerin gereksiz olduğundan kapatılması öngörülmüştür. Gazinonun denize bakan kavisli bölümünün kirişleri, oturan kişilerin deniz manzarasını engelleyeceğinden dört tanesinin iptal edilmesi önerilmiştir. Sinema kısmında balkona çıkan merdiven üstlerinin bir kısmının sahanlık olarak örtülmesi ve buradan terasların üzerindeki balkonlara çıkılması düşünülmüştür. Sinema kısmının çatısının fenerli vaziyetinden dolayı, kademesiz bir tek çatı olarak uygulanması kararlaştırılmıştır. Sahne arka duvarı yuvarlak pencerelerinin tuğla ile örülerek kaldırılması, sinema kısmının teras kapılarının karaağaç olarak, detay çizimlerinde gösterildiği gibi yapılması, iki bina arasındaki holün üstünün betonarme çerçeveleri arasına telli cam takılarak örtülmesi istenmiştir. Kalorifer dairesi, idare kısmının gardiroplarının altına isabet eden yerde yapılmıştır. Birinci kattaki tiyatro salonu yan kapıları ve halkevi terasının korkulukları 0,50 cm kadar betondan, diğer 20 cm ise demirden bir tek boru olarak tanzim edilmiştir. Sinema tuvaletlerinin pencereleri ön ve arka cephelere birer pencere açılarak ve hole açılmış pencereler de tuğla ile kapatılarak düzenlenmiştir. Sinema döşemesinin belli bir yere kadar düz olarak getirilerek tek bir kademe yapılması, döşemenin meyilsiz olarak dökülmesi alınan

kararlar arasındadır. Tiyatro salonu teraslarından doğrudan bahçeye inebilmek için merdivenler uygun görülmüştür. Halkevi kısmında merdivenlere iki pencere daha açılıp, gazino kısmındaki yan kapılara cam yapılması önerilmiştir. Sahnenin gerisinde bulunan merdiven ve kapılar kaldırılarak, çarşı tarafındaki terasa bakan soyunma odasının penceresinin kapıya dahil edilmesi ve buradan doğrudan sahneye girilmesi düşünülmüştür. Sabri Oran, yazdığı rapora göre uygulama yapılmasını talep etmiştir.²⁴ Bugün Halkevi binasına bakıldığında, Sabri Oran'ın önerdiği doğrultuda yapının değiştirildiği görülür.

2 Haziran 1941 tarihinde, Mimar Sabri Oran, Genel Sekreterliğe Nafia Vekâleti'nin, İzmit Halkevi'nin kalorifer tesisatı projesine ettiği itirazı dilekçesinde ifade etmiştir. 38 bin 715 liralık projedeki tesisat, kazan mahallinin idare kısmının gardiropu altına yapıldığı takdirde, tulumbalı tesisata ihtiyaç kalmayacağı ve yüzde 25'e yakın bir kârla maliyetin 30 bin liraya düşeceği tespit edilmiştir. Rauf Eksat'ın projesini çizdirdiği Karakaş Şirketi işi geciktirdiği için, o sürede Baker Limited Şirketi ile de anlaşmaya gidilmiş, fakat son anda Karakaş Şirketi işi hazırlayıp keşfini sunmuştur.²⁵

Yapının Geçici Kabulü ve Maliyet Sorunları

Proje ve uygulamaya getirilen eleştirilerin inşaatı aksattığı tahmin edilmekle birlikte, aksamaların büyük oranda müteahhitten kaynaklandığı da ifade edilmiştir.²⁶ CHP mimarı Sabri Oran, yapının geçici kabulünü yapmıştır. 7 Haziran 1941 tarihinde yapılan kabul sırasında keşfe dahil olmayan fakat yapılması gerekli görülen bazı noktalar tespit edilmiştir. Denizliklerin mozaik yapılması, banyonun kirli su borusu detaylarının takılması, banyo rezervuar altındaki bölümlerin beyaz boyası, banyo soba borusunun ve kazanın üst kısmının galvaniz boyası, soba borusu direklerinin yuvarlak yapılması gerekmektedir. Bayrak direklerinin keleklerinin yapılması, su tesisatının ıslahı, tavan arasındaki kordon kaldırılarak buraya elektrik lambası konulması, kule dahil olmak üzere tavana kadar sıva yaptırılması gerekli görülmektedir. Sinema salonunda "müzik yerinin", 1.20 metre geri alınarak genişletilmesi ve sahne vaziyetine uygun hale getirilmesi, sahne altından yararlanılması için ihtiyaca göre bölümlenmesi gerekmektedir. Sahne tesisatı ve genel elektrik tesisatı eksikliklerinin Mühendis Şevki Demirköz tarafından verilen projelere göre yapılması önerilmiştir. Halkevi kısmında binanın batı cephesindeki çökeklikle bina arasındaki eğim bozuk olduğundan, bütün teraslarla birlikte buradaki su birikintisine engel olmak üzere giderlerin tıkanmaması için süzgeçler konulması

²⁴ Devlet Arşivleri Genel Müdürlüğü Cumhuriyet Arşivi, Fon kodu: 490.01 Yer kodu: 1750.1105.1.

²⁵ Devlet Arşivleri Genel Müdürlüğü Cumhuriyet Arşivi, Fon kodu: 490.01 Yer kodu: 1749.1102.1

²⁶ Türkyolu Gazetesi, 8 Nisan 1941.

için uyarı yapılmıştır. Diğer bazı uyarılar şöyle dile getirilmiştir: Gazino ve diğer kapı altlarına konulan pamuklu bezler çıkartılarak yerlerine keçe konulmalıdır. Kütüphane depo tavanı yeniden badana olmalıdır. Pencerelerdeki bütün ispanyoletlerin bozuk olanları değiştirilmelidir. Süpürgelikler onarılmalıdır. Karo mozaikler vakumla yağlanmalıdır. Sinema ve halkevi binasının giriş kapılarına 6 cm. yüksekliğinde renkli mermerden eşikler yapılmalıdır. Halkevi levhasının vidaları değiştirilerek sarı vidalar konmalıdır. Gazinodaki vasistas kolları sabitleştirilmeli, yangın hortumlarına tekerlek yaptırılmalıdır. Bütün pencereler ve kapılar kontrol edilmelidir. Bazı odalarda tavana yakın yerlerde kabaran sıvalar düzeltilmelidir. Üst kattaki misafir odalarının teraslarında sular aktığı için süzgeç konulmalıdır.²⁷

Geçici kabulde tespit edilen diğer eksiklikler arasında binanın kule kısmında görülenler de kaydedilmiştir. Buna göre: Kule dibi terasında sızan suyu engellemek için seramiklerin uygulaması tekrar yapılmalıdır. Kule yanındaki sıva hataları düzeltilmelidir. Vestiyer bankalarının açılmış yerlerine tekrar ahşaplar monte edilmelidir. Vestiyer kısmının badanası yenilenmelidir. Sinema kısmında görülen eksikler de bulunmaktadır. Antrenin yağmur oluğu düzeltilmelidir. Sinema kapılarının alt kısmına keçe konulmalıdır. Sinemanın teraslara açılan kapılarıyla, kalan kısımlar aynı renkte yapılmalıdır. Balkon altında su tesisatı için açılan çeleteks (?) delikleri çeleteksle kapatılmalıdır. Sinema vestiyerindeki bankaların açılan yerleri doldurulmalıdır. Sinema alt kat holündeki sıva çatlakları onarılmalı ve makine dairesi badanası tamamlanmalıdır. Sinema yukarı holündeki seramiklerin aralıklarının doldurulması gerekmektedir. Sinemanın teraslarına süzgeçler konulmalıdır.

Arşiv belgelerine bakıldığında, İzmit Halkevi binası inşaat işi iki ayrı kısım olarak belirlenmiştir. İnşaatın birinci kısmı olarak tanımlanan yerin müteahhiti Refet Bey, ikinci kısmın ise Rauf Eksat olduğu anlaşılmaktadır. Ve bu iki ayrı inşa süreci içiçe geçmiş durumdadır. Birinci kısım daha önce başlayıp devam ederken, ikincisinin yapımına da o sırada başlanmıştır. Başlangıçta, Rauf Eksat'a 9 Aralık 1939 tarihinde, 52 bin liraya verilen ikinci kısım inşaatı için 4 ay süre tanınmıştır. Fakat bir yıl geçmesine rağmen müteahhit inşaatı teslim edememiştir. Yapılan keşfe nazaran inşaatın tutarı artmış ve bu artışın müteahhitin istihkâkından kesilmesi istenmiştir. Bunun sonucunda, müteahhite 1360 lira gecikme cezası kesilmiştir. 18 Şubat 1941 tarihinde müteahhit tarafından ikmal edilmeyen yapının 2. kısım inşaatının, partinin inşaat komisyonu tarafından emaneten inşa edilmesine karar verilmiştir. Ancak, eksikliklerin tespiti için kontrol mühendisi Cevdet Onaran, Mimar Sabri Oran, idare komisyon üyeleri ve başkan vekili tarafından kontrol yapılmış olması bu kararın gerçekleşmediğini düşündürür. İkinci bir kararla müteahhite üstte ifade edilen eksikleri tamamlaması için 15 Eylül 1941 tarihine kadar süre verilmiştir. "Sahne İnşaat İşleri" olarak adı geçen binanın ikinci kısım inşaat işleri için müteahhit tarafından alınan toplam keşif tutarı

²⁷ Devlet Arşivleri Genel Müdürlüğü Cumhuriyet Arşivi, Fon kodu:490.01 Yer kodu:1749.1103.1.

46 bin 950 lira 51 kuruştur. Bu süreçte, halkevi inŐaatında sarf edilmek üzere Emlak Bankası'ndan aktarılan istikrazın vilayetçe ödenmesi uygun görölmüŐtür.²⁸

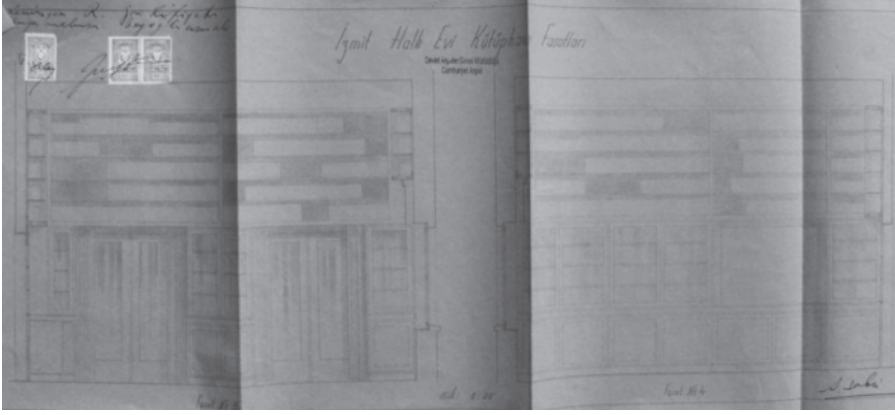


Halkevi'nin açılıŐ günü, 19 Őubat 1941 (Merzuka Yazıcı,,
Kocaeli Dökümantasyon Merkezi Yayınları, Kocaeli, 2004, s.176)

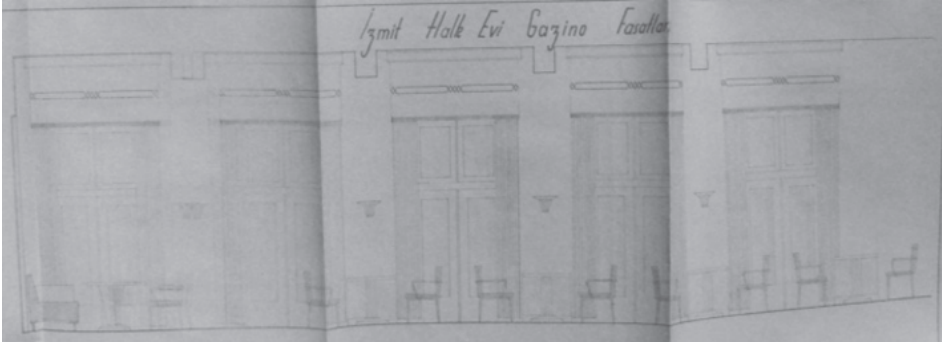


Halkevi Salonu, 1942 (Cemal Turgay ArŐivi)

²⁸ Devlet ArŐivleri Genel Müdürlüğü Cumhuriyet ArŐivi, Fon kodu:490.01 Yer kodu:1749.1103.1.



Nafiz Besen'in dekorasyon projesi- Kütüphane görüntüsü
(Devlet Arşivleri Genel Müdürlüğü Cumhuriyet Arşivi, Fon kodu: 490.01 Yer kodu: 1749.1104.1)



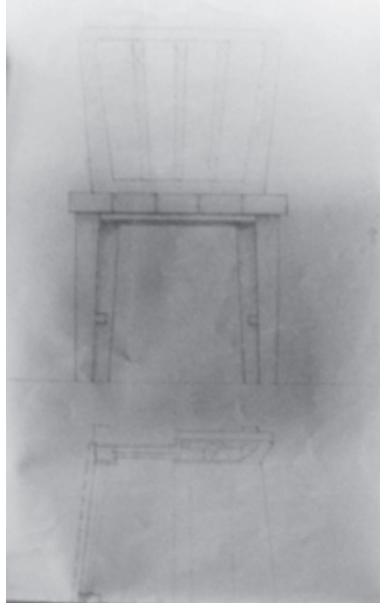
Nafiz Besen'in dekorasyon projesi- Gazino görüntüsü
(Devlet Arşivleri Genel Müdürlüğü Cumhuriyet Arşivi, Fon kodu: 490.01 Yer kodu: 1749.1104.1)

İzmit Halkevi Binasının Tefrişi ve Dekorasyonu

Yapının tefrişi için 20 bin liralık bütçe ayrılmış ve yarışma açılmıştır. Yarışmayı ressam ve dekoratör Nafiz Besen kazanmıştır. Malzemeler ve mobilyalar mevcut olduğundan işin tamamlanması için bir ay süre tanınmıştır.²⁹ Yapının keşif tutarı 72 bin 286 lira tutmuştur ve Nafiz Besen'e 722 lira 86 kuruş gibi bir bedelin ödenmesi düşünülmektedir. Mobilyaların özel şartnamesi CHP Genel Sekreterliği'nce belirlenmiştir. Bu şartnameyi CHP Müşavir Mimarı Sabri Oran hazırlamıştır. Tip F2, Tip

²⁹ Türkyolu Gazetesi, 10 Haziran 1941

C, Tip H1, Tip Ö, Tip L1, Tip V1, Tip D, Tip P, Tip G, Tip M, Tip K, Tip D1, Tip C1 olarak adlandırılan mobilyalar şartnamede tek tek detaylı bir şekilde tanımlanmıştır.



Nafiz Besen'in dekorasyon projesi- Sandalye detayı
(Devlet Arşivleri Genel Müdürlüğü Cumhuriyet Arşivi, Fon kodu: 490.01 Yer kodu: 1749.1104.1)

Halkevi binasının dekorasyonu Mimar Sabri Oran ve Dekoratör Nafiz Besen'in kararıyla düzenlenmiştir. Gazino tefrişi çizimlere göre tadil edilmiştir. Bu çizimlerde yapılan her düzenleme, tüm raporlarda yazılı bir şekilde aktarılmıştır.³⁰

Nafiz Besen'in hazırladığı dekorasyon projesinin müteahhidi Jan Kifyoti'dir. Büyük salondaki işler karşılığında müteahhidin kendi alacağı 47 koltukla birlikte, 13 Mayıs 1942 tarihinde hazırladığı keşifte, 14.818 lira olarak belirlenmiştir. Fakat müteahhidin 520 lira daha fazla iş yaptığı belirlenmiş, toplam 15.250 lira ödenmiştir. Mobilyaların, 25 Şubat 1942 tarihinde binaya tamamen monte edildiği Mimar Sabri Oran tarafından tespit edilmiştir. İmal edilirken Nafiz Besen, işlerin gidişatını ve yapılan eksiklikleri Genel Sekreterliğe sürekli kontrol ederek bildirmektedir. Aynı zamanda Mimar Sabri Oran'da, Kifyoti'nin yapacağı değişiklikleri bildirmektedir. Jan Kifyoti ile Nafiz Besen arasında imalat esnasında gecikmeler nedeniyle tartışmalar çıkmıştır. Yapılan incelemeler sonucunda Mimar Sabri Oran'ın Genel Sekreterliğe yolladığı dilekçelerde müteahhit Jan Kifyoti'nin haksız olduğu iddia

³⁰ Devlet Arşivleri Genel Müdürlüğü Cumhuriyet Arşivi, Fon kodu: 490.01 Yer kodu: 1750.1105.1

edilmektedir. Bunun sonucunda 6 Haziran 1943'te Kifyoti'ye 1360 lira gecikme cezası uygulanmıştır.³¹



Halkevi'nin 1943 yılında arka cephesi ve önünden geçen yol
(Devlet Arşivleri Genel Müdürlüğü Cumhuriyet Arşivi, Fon kodu: 490.01 Yer kodu: 1750.1105.1)



Yapının teslimi 21 Şubat 1943 Halkevlerinin kuruluşunun 11. yıldönümü töreninde yapılmıştır.³² Halkevi binasında bir yıllık süreçte, 8 konser 1500 kişi tarafından izlenmiş, 49 temsili 13 bin kişi izlemiştir. 16 konferansı 3 bin kişi dinlemiş, 14 aile toplantısı, 4 köy gezisi, 4 sergi açılmış ve sergi 10 bin kişi tarafından gezilmiştir. Polikliniğinde 1600 hasta tedavi edilmiş, 300 fakir okul talebesine önlük, 15 fakir talebeye ayakkabı alınmış, Kız Enstitüsü'ndeki öğrencilere kitap, defter, kumaş ve dikiş malzemesi temin edilmiştir.³³ 1944 yılında ise okuma yazma kursları açılmıştır.³⁴

³¹ Devlet Arşivleri Genel Müdürlüğü Cumhuriyet Arşivi, Fon kodu: 490.01 Yer kodu: 1750.1105.1

³² Türkyolu Gazetesi, 18 Şubat 1943

³³ Türkyolu Gazetesi, 21 Şubat 1943

³⁴ Türkyolu Gazetesi, 25 ikinci teşrin/Kasım

				No. Muvaz. Planlar	
Binanın kimliği		[30000] Yks stus bin 1176		1	Veriyet plan boyası
Yapma tarihi		16/7/1943		2	Zemin kat =
Tadil durumunda tarih ve tarih		T e k t u r		3	Bodrum =
Kaldırılabilir tesisler		Tektür, Projeleri inşaat		4	1. kat =
Elektrik		Vardır		5	2. kat =
Sihhi		Vardır		6	Mektep =
Sahne		Vardır		7	Cubuklar =
Binanın durumu		Layiheli bir Mektür bina Belediye bina Tektür tarih 16/7/1943		8	
Binanın durumu		Layiheli bir Mektür bina Belediye bina Tektür tarih 16/7/1943		9	
Binanın durumu		Layiheli bir Mektür bina Belediye bina Tektür tarih 16/7/1943		10	Bu binanın adı projeler ve lejant sayıları G.Ü.Ş.
Binanın durumu		Layiheli bir Mektür bina Belediye bina Tektür tarih 16/7/1943		11	Genel Müdürlüğüne bina inşaatıdır.
Binanın durumu		Layiheli bir Mektür bina Belediye bina Tektür tarih 16/7/1943		12	
Binanın durumu		Layiheli bir Mektür bina Belediye bina Tektür tarih 16/7/1943		13	
Binanın durumu		Layiheli bir Mektür bina Belediye bina Tektür tarih 16/7/1943		14	
Binanın durumu		Layiheli bir Mektür bina Belediye bina Tektür tarih 16/7/1943		15	
Binanın durumu		Layiheli bir Mektür bina Belediye bina Tektür tarih 16/7/1943		16	
Binanın durumu		Layiheli bir Mektür bina Belediye bina Tektür tarih 16/7/1943		17	
Binanın durumu		Layiheli bir Mektür bina Belediye bina Tektür tarih 16/7/1943		18	
Binanın durumu		Layiheli bir Mektür bina Belediye bina Tektür tarih 16/7/1943		19	
Binanın durumu		Layiheli bir Mektür bina Belediye bina Tektür tarih 16/7/1943		20	
Binanın durumu		Layiheli bir Mektür bina Belediye bina Tektür tarih 16/7/1943		21	
Binanın durumu		Layiheli bir Mektür bina Belediye bina Tektür tarih 16/7/1943		22	
Binanın durumu		Layiheli bir Mektür bina Belediye bina Tektür tarih 16/7/1943		23	
Binanın durumu		Layiheli bir Mektür bina Belediye bina Tektür tarih 16/7/1943		24	
Binanın durumu		Layiheli bir Mektür bina Belediye bina Tektür tarih 16/7/1943		25	
Binanın durumu		Layiheli bir Mektür bina Belediye bina Tektür tarih 16/7/1943		26	
Binanın durumu		Layiheli bir Mektür bina Belediye bina Tektür tarih 16/7/1943		27	
Binanın durumu		Layiheli bir Mektür bina Belediye bina Tektür tarih 16/7/1943		28	
Binanın durumu		Layiheli bir Mektür bina Belediye bina Tektür tarih 16/7/1943		29	
Binanın durumu		Layiheli bir Mektür bina Belediye bina Tektür tarih 16/7/1943		30	
Binanın durumu		Layiheli bir Mektür bina Belediye bina Tektür tarih 16/7/1943		31	
Binanın durumu		Layiheli bir Mektür bina Belediye bina Tektür tarih 16/7/1943		32	
Binanın durumu		Layiheli bir Mektür bina Belediye bina Tektür tarih 16/7/1943		33	
Binanın durumu		Layiheli bir Mektür bina Belediye bina Tektür tarih 16/7/1943		34	
Binanın durumu		Layiheli bir Mektür bina Belediye bina Tektür tarih 16/7/1943		35	
Binanın durumu		Layiheli bir Mektür bina Belediye bina Tektür tarih 16/7/1943		36	
Binanın durumu		Layiheli bir Mektür bina Belediye bina Tektür tarih 16/7/1943		37	
Binanın durumu		Layiheli bir Mektür bina Belediye bina Tektür tarih 16/7/1943		38	
Binanın durumu		Layiheli bir Mektür bina Belediye bina Tektür tarih 16/7/1943		39	
Binanın durumu		Layiheli bir Mektür bina Belediye bina Tektür tarih 16/7/1943		40	
Binanın durumu		Layiheli bir Mektür bina Belediye bina Tektür tarih 16/7/1943		41	
Binanın durumu		Layiheli bir Mektür bina Belediye bina Tektür tarih 16/7/1943		42	
Binanın durumu		Layiheli bir Mektür bina Belediye bina Tektür tarih 16/7/1943		43	
Binanın durumu		Layiheli bir Mektür bina Belediye bina Tektür tarih 16/7/1943		44	
Binanın durumu		Layiheli bir Mektür bina Belediye bina Tektür tarih 16/7/1943		45	
Binanın durumu		Layiheli bir Mektür bina Belediye bina Tektür tarih 16/7/1943		46	
Binanın durumu		Layiheli bir Mektür bina Belediye bina Tektür tarih 16/7/1943		47	
Binanın durumu		Layiheli bir Mektür bina Belediye bina Tektür tarih 16/7/1943		48	
Binanın durumu		Layiheli bir Mektür bina Belediye bina Tektür tarih 16/7/1943		49	
Binanın durumu		Layiheli bir Mektür bina Belediye bina Tektür tarih 16/7/1943		50	
Binanın durumu		Layiheli bir Mektür bina Belediye bina Tektür tarih 16/7/1943		51	
Binanın durumu		Layiheli bir Mektür bina Belediye bina Tektür tarih 16/7/1943		52	
Binanın durumu		Layiheli bir Mektür bina Belediye bina Tektür tarih 16/7/1943		53	
Binanın durumu		Layiheli bir Mektür bina Belediye bina Tektür tarih 16/7/1943		54	
Binanın durumu		Layiheli bir Mektür bina Belediye bina Tektür tarih 16/7/1943		55	
Binanın durumu		Layiheli bir Mektür bina Belediye bina Tektür tarih 16/7/1943		56	
Binanın durumu		Layiheli bir Mektür bina Belediye bina Tektür tarih 16/7/1943		57	
Binanın durumu		Layiheli bir Mektür bina Belediye bina Tektür tarih 16/7/1943		58	
Binanın durumu		Layiheli bir Mektür bina Belediye bina Tektür tarih 16/7/1943		59	
Binanın durumu		Layiheli bir Mektür bina Belediye bina Tektür tarih 16/7/1943		60	
Binanın durumu		Layiheli bir Mektür bina Belediye bina Tektür tarih 16/7/1943		61	
Binanın durumu		Layiheli bir Mektür bina Belediye bina Tektür tarih 16/7/1943		62	
Binanın durumu		Layiheli bir Mektür bina Belediye bina Tektür tarih 16/7/1943		63	
Binanın durumu		Layiheli bir Mektür bina Belediye bina Tektür tarih 16/7/1943		64	
Binanın durumu		Layiheli bir Mektür bina Belediye bina Tektür tarih 16/7/1943		65	
Binanın durumu		Layiheli bir Mektür bina Belediye bina Tektür tarih 16/7/1943		66	
Binanın durumu		Layiheli bir Mektür bina Belediye bina Tektür tarih 16/7/1943		67	
Binanın durumu		Layiheli bir Mektür bina Belediye bina Tektür tarih 16/7/1943		68	
Binanın durumu		Layiheli bir Mektür bina Belediye bina Tektür tarih 16/7/1943		69	
Binanın durumu		Layiheli bir Mektür bina Belediye bina Tektür tarih 16/7/1943		70	
Binanın durumu		Layiheli bir Mektür bina Belediye bina Tektür tarih 16/7/1943		71	
Binanın durumu		Layiheli bir Mektür bina Belediye bina Tektür tarih 16/7/1943		72	
Binanın durumu		Layiheli bir Mektür bina Belediye bina Tektür tarih 16/7/1943		73	
Binanın durumu		Layiheli bir Mektür bina Belediye bina Tektür tarih 16/7/1943		74	
Binanın durumu		Layiheli bir Mektür bina Belediye bina Tektür tarih 16/7/1943		75	
Binanın durumu		Layiheli bir Mektür bina Belediye bina Tektür tarih 16/7/1943		76	
Binanın durumu		Layiheli bir Mektür bina Belediye bina Tektür tarih 16/7/1943		77	
Binanın durumu		Layiheli bir Mektür bina Belediye bina Tektür tarih 16/7/1943		78	
Binanın durumu		Layiheli bir Mektür bina Belediye bina Tektür tarih 16/7/1943		79	
Binanın durumu		Layiheli bir Mektür bina Belediye bina Tektür tarih 16/7/1943		80	
Binanın durumu		Layiheli bir Mektür bina Belediye bina Tektür tarih 16/7/1943		81	
Binanın durumu		Layiheli bir Mektür bina Belediye bina Tektür tarih 16/7/1943		82	
Binanın durumu		Layiheli bir Mektür bina Belediye bina Tektür tarih 16/7/1943		83	
Binanın durumu		Layiheli bir Mektür bina Belediye bina Tektür tarih 16/7/1943		84	
Binanın durumu		Layiheli bir Mektür bina Belediye bina Tektür tarih 16/7/1943		85	
Binanın durumu		Layiheli bir Mektür bina Belediye bina Tektür tarih 16/7/1943		86	
Binanın durumu		Layiheli bir Mektür bina Belediye bina Tektür tarih 16/7/1943		87	
Binanın durumu		Layiheli bir Mektür bina Belediye bina Tektür tarih 16/7/1943		88	
Binanın durumu		Layiheli bir Mektür bina Belediye bina Tektür tarih 16/7/1943		89	
Binanın durumu		Layiheli bir Mektür bina Belediye bina Tektür tarih 16/7/1943		90	
Binanın durumu		Layiheli bir Mektür bina Belediye bina Tektür tarih 16/7/1943		91	
Binanın durumu		Layiheli bir Mektür bina Belediye bina Tektür tarih 16/7/1943		92	
Binanın durumu		Layiheli bir Mektür bina Belediye bina Tektür tarih 16/7/1943		93	
Binanın durumu		Layiheli bir Mektür bina Belediye bina Tektür tarih 16/7/1943		94	
Binanın durumu		Layiheli bir Mektür bina Belediye bina Tektür tarih 16/7/1943		95	
Binanın durumu		Layiheli bir Mektür bina Belediye bina Tektür tarih 16/7/1943		96	
Binanın durumu		Layiheli bir Mektür bina Belediye bina Tektür tarih 16/7/1943		97	
Binanın durumu		Layiheli bir Mektür bina Belediye bina Tektür tarih 16/7/1943		98	
Binanın durumu		Layiheli bir Mektür bina Belediye bina Tektür tarih 16/7/1943		99	
Binanın durumu		Layiheli bir Mektür bina Belediye bina Tektür tarih 16/7/1943		100	

Halkevinin kimlik belgesi. Binanın kimlik belgesinde ikmal tarihi 16 Temmuz 1943, inşa bedeli 130 bin lira olarak gösterilmektedir. Elektrik, sıhhi ve sahne tesisatları olup, kalorifer tesisatı yoktur, fakat projelerinin hazır olduğu belirtilmiştir. Bu binanın CHP Genel Sekreterliği ve hususi muhasebe yardımlarıyla inşa edildiği yazılmıştır. (Devlet Arşivleri Genel Müdürlüğü Cumhuriyet Arşivi, Fon kodu: 490.01 Yer kodu: 1750.1105.1)

İzmit Halkevi'nin İnşasından Sonraki Dönemlerde Tamiratlarına İlişkin Kayıtlar

1945 tarihinde Halkevi binasının tavanı ve dekorlarının onarımı, pirinç kapı sürgüleri, hole çıkan boşluklar ve camlı kapı tadilatı, sinema hava deliği, kapak ve teferruatı, müteferrik küçük tamiratlar ve yağlı boyası yapılmıştır. Bu işlerin bedeli Yüksek Mühendis Cevdet Onaran tarafından hesaplanmış ve 9500 lira olarak belirlenmiştir.

1940'ların ortalarında çok partili hayata geçişle halkevlerinin etkisinin azalması, 1951'de halkevlerinin kapatılmasının sebep olduğu düşünülmesiyle birlikte, 1961 yılına kadar yerel gazetelerde binayla ilgili inşaat haberleriyle karşılaşmamıştır. 1961 yılına gelindiğinde Halkevi binasının öğretmenler derneğinin bulunduğu kısım detaylı bir şekilde tamir edilmeye başlanmıştır. Gerekli takdirde diğer kısımlarının da onarılması uygun görülmektedir. O dönemde sinema, gazino ve idari birim olarak üç kısımdan oluşan halkevi binasının kütüphane kısmının buradan kaldırılarak Saray bahçesindeki binaya nakledilmesi düşünülmektedir.³⁵ Halkevi

³⁵ Türkyolu Gazetesi, 7 Kasım 1961

hazine malı olduğu için, onarım işi hazinece yapılmaktadır.³⁶ 1962 yılında bina için gerekli olan iki adet kütüphane dolabı, iki adet döner koltuk ve üç parçadan oluşan bir takım orta masası 1500 lira bedel ile Hüner Mobilya'ya ihale edilmiştir.³⁷



Halkevinin ön cephesinden bir görüntü, 2010 (Oya Şenyurt arşivi)

23 Haziran 1963 tarihli *Türkyolu-Bizimşehir Gazetesi*'nde Cemil Karakadılar adlı yazarın "Halkevleri" adlı yazısında binanın etrafının berbat bir halde olduğu, burayla ilgili hiçbir düzenleme yapılmadığı dile getirilmiştir. 1950'den beri hiçbir tadilat görmeyen bina, 1969 yılında bakımsızlıktan çökme tehlikesi yaşamaktadır. Duvarlar yer yer kabarmış, sıvaları dökülmüş, orijinal rengini kaybetmiştir. Yağmur olukları delinmiş, cam çerçeveleri çürümüştür. Temsil salonunun koltukları kırılmış ve harabe haline dönmüştür. Tuvaletler tıkanmış, kullanılamaz hale gelmiştir. 1966 yılında tamiri için 50 bin liralık tahsisat ayrılrsa da bir türlü uygulamaya geçilmemiştir. Her yıl keşif projeleri yapıp gönderildiği halde bir sonuç elde edilememiştir. Bu binanın okul, adalet sarayı ya da devlet dairesi yapılarak değerlendirilmesi istenmektedir.³⁸ İlerleyen günlerde, binanın tiyatro salonunun tamiri yapılmıştır. Tüm binanın tamiri

³⁶ *Türkyolu Gazetesi*, 18 Kasım 1961

³⁷ Kocaeli İl Daimi Encümen Kararı, 17 Nisan 1962

³⁸ *Türkyolu- Bizimşehir Gazetesi*, 9 Ocak 1969.

bittikten sonra Emniyet Müdürlüğü binasının buraya taşınacağına ilişkin bir haber bulunmaktadır.³⁹ Sonuçta, Emniyet Trafik Müdürlüğü, Halkevi binasının altındaki şehir lokantası salonuna taşınmıştır.⁴⁰ 95 bin lira bedelle kısmen onarılan binada çok fazla eksiklikler bulunmaktadır. Elektrik tesisatının büyük bir kısmı bozulmuş, su tesisatı da kullanılamaz hale gelmiştir. Salondaki sıraların çok gürültü yapması, sahne zemini tahtalarının çürük olmasının tespitiyle, ikinci bir keşif yapılarak tamirine devam edilmiştir.⁴¹ Fakat sonraki günlerde gazetelerde, binanın yıkılmaya terk edildiği yazmaktadır. İl Özel İdare'ye devriyle binanın bir kültür merkezi haline getirilmesi düşünülmektedir.⁴² Kendi binalarında çalışmalarına izin verilmeyen Halkevi ekipleri, tahsis edilen küçük kulübede çalışmalarını sürdürmüştür.⁴³



Halkevinin arka cephesinden bir görüntü, 2010 (Oya Şenyurt arşivi)

1980 yılında, yıllardır kullanılmayan Halkevi sinema salonu, Bölge Tiyatrosu'nun faaliyet gösterebilmesi için onarılmaya başlamıştır.⁴⁴ İpraş'ın yaptığı 2 mil-

³⁹ Türkyolu- Bizimşehir Gazetesi, 5 Ağustos 1969.

⁴⁰ Türkyolu- Bizimşehir Gazetesi, 14 Kasım 1969.

⁴¹ Türkyolu- Bizimşehir Gazetesi, 15 Mayıs 1970.

⁴² Türkyolu- Bizimşehir Gazetesi, 27 Ağustos 1971.

⁴³ Türkyolu- Bizimşehir Gazetesi, 14 Eylül 1971.

⁴⁴ Türkyolu- Bizimşehir Gazetesi, 23 Şubat 1980.

yon lira maddi destekle tamamlanan onarım, 18 Aralık 1980 tarihinde tamamlanmıştır.⁴⁵ Zemini mozaikle döşenmiş, sahnenin alt kısmında kullanılmayan bölüm ise soyunma odası yapılmıştır.⁴⁶ 1980 yılından bu yana İzmit Halkevi binası “İzmit Halk Eğitim Merkezi ve Akşam Sanat Okulu” adıyla hizmet vermektedir.

1987 yılında Halk Eğitim Merkezi tekrar onarıma alınmıştır. Çatısı elden geçirilen binanın tüm yıkık dökük yerleri onarılmış ve tamamen boyanmıştır. Bu onarım işi 14 milyon 474 bin liraya mal olmuştur. Kültürel ve sosyal faaliyetlerin yapıldığı tek salon Halk Eğitim Merkezi Kültür Salonu onarılmıştır.⁴⁷ İlerleyen günlerde halkevi personeli bahçeye mısır ekmiş, bu durum resmi dairede ilginç ve hoş olmayan bir görüntü yaratmış ve bahçe yeniden düzenlenmiştir.⁴⁸

1995 yılında 6 milyar 956 milyon 521 liralık restorasyon işi İkiler İnş. Ltd. Şti. tarafından yapılmıştır.⁴⁹ 1997 yılında Halk Eğitim Merkezi Kültür Salonu’na 482 milyon 315 bin lira bedel ile sahne üstü tadilatı kararı alınmıştır.⁵⁰

1998 yılında Halk Eğitim Merkezi binasına 2 milyar 480 milyon lira bedel ile jeneratör alınmasına karar verilmiştir.⁵¹ Günümüzde bu bina, “Kocaeli Halk Eğitim Merkezi” olarak kullanılmaktadır.

Sonuç

Ülke genelinde neredeyse tip projeler haline dönüşen halkevlerinden İzmit’teki Seyfi Arkan’ın Halkevi binası, CHP’nin mimarı Sabri Oran tarafından kent ve mevki düşünülmeden inşa edildiği öne sürülerek eleştirilmiştir. Sabri Oran projedeki detaylara ve mekânların konumlandırılışına anlam verememektedir. Binanın geçici kabulü sırasında birçok teknik hata bulmuş, uygulama sırasında ortaya çıkan birçok hatadan bahsetmiştir. Bina hizmete açılmadan, mobilyalarda ve malzemelerde bozulmalar olmuştur. Bununla birlikte, Sabri Oran, projenin mimarı Seyfi Arkan’ın İzmit’e gelerek uygulama esnasında yapıyı kontrol etmediğini belirterek, projedeki birçok hata ve eksiklikten söz etmiştir. Cumhuriyet’in önemli bir simgesi olan halkevlerinin büyük kentlerdeki uygulamalarında mimarların daha titiz davrandıkları tahmin edilmektedir. Anadolu kentlerinde, tip projelerin uyarlanma ve uzaktan kontrol etme çabasında ise mimarların kentle ilişki kurmasında zorluklar yaşanabilmektedir. Buradan çıkan varsayımla, Cumhuriyet dönemi tarihyazımlarında, “ideolojiye ve devrim düşüncesine duyarlı olan, hatta dönemin simgesi

⁴⁵ Kocaeli Gazetesi, 18 Aralık 1980.

⁴⁶ Kocaeli Gazetesi, 10 Eylül 1980.

⁴⁷ Kocaeli Gazetesi, 10 Ekim 1987.

⁴⁸ Kocaeli Gazetesi, 8 Kasım 1988.

⁴⁹ Kocaeli İl Daimi Encümen Kararı, 21 Aralık 1995.

⁵⁰ Kocaeli İl Daimi Encümen Kararı, 17 Ekim 1997.

⁵¹ Kocaeli İl Daimi Encümen Kararı, 5 Şubat 1998.

haline getirilen mimar"dan⁵² ortaya çıkan arşiv belgelerinde "ilgisiz" olarak bahsedilmesi büyük bir çelişki yaratmakta ve yeni bir tartışma doğurmaktadır. Ayrıca toplumun genel algısı, halkevlerinin yeni ulus devlet ideolojisinin uygulamaya dönüştüğü noktada, fikrin somut olarak ortaya konduğu yapılar olduğu yolundadır. Bu nedenle, devrim niteliğinde bir dönüşümün, farklı şehirlerde tek tipleştirilerek üretilmesi büyük bir ironi gibi algılanmaktadır. Ancak, bir diğer bakış açısıyla, büyük bir yeniliğin, en hızlı bir şekilde, konuyla ilgili bilirkişinin sınırlı sayıda olduğu büyük bir alanda, dönemin zor şartları da göz önüne alındığında, tasarımlarda bazı benzerliklere gidilmesi ve eksikliklerin olması da anlaşılabilir bir durumdur.

Halkevi projesinin bazı noktalarında o dönemin ve bugünün mimari eleştirileri kapsamında belirli tutarsızlıklar görülmektedir. Örneğin, bugünün bazı kaynaklarında binanın kulesinin yapılış amacının belli bir ideolojiye dayandığının rivayet edildiği ileri sürülmektedir.⁵³ Kulenin denizden algılanışı dikkate alındığında, yanında bulunan Fevziye Camisi'nin minaresinden yüksek olma sebebinin, dini düşünceye bir atıfta bulunmak için inşa edildiği veya İzmit bir sanayi kenti olma yolunda ilerlerken kulenin fabrika bacası simgesi oluşturma sebebiyle tasarlandığı düşünülmektedir. Fakat dönemin arşiv belgelerine bakıldığında, binayı kontrol eden mimar dahi bu kulenin ne amaçla yapıldığını anlamamakta ve "çok çirkin" bir görüntü verdiğini söylemektedir. Bugün söylenenlerin aksine, "gerçek ve ciddi" bir halkevi karakteri taşımadığı öne sürülmektedir. Binayı tasarlayan mimarın bu eleştirilere itiraz ettiği, aksini iddia ettiği veya düşüncesini paylaştığı yazılı bir belgeye rastlanmamıştır. Buradan yola çıkılan en iyimser sonucun, çizen ve kontrol eden mimar arasında bir iletişim kopukluğu olduğu, tasarlayan mimarın konseptinin tam olarak anlaşamadığıdır. Diğer bir çıkarım ise, öne sürülen rivayetlerin gerçek olmadığı, bu kulenin tamamen görsellik amacıyla inşa edilip, bir görüş atfetmediği düşüncesidir.

Binanın kulesi gibi tartışmalı olan ikinci nokta, iki ayrı kütleli birleştiren girişteki antre bölümüdür. Arşivde bulunan projeler içinde vaziyet planına rastlanmamıştır. Konferans salonu ve gazino bölümünün bulunduğu iki parçanın birlikte gösterildiği paftada da antre bölümünün üzerine bir örtü inşa edileceğini ifade eden yazılı ve çizili bir ibare bulunmamaktadır. Sabri Oran'ın yazışmalarından yola çıkacak olursak, Oran, bu antre bölümünün üzerinin nasıl örtüleceğinin düşünülmediği ve konferans salonunun olduğu bölüme kapının unutulduğu için konulmadığı görüşündedir. Uygulama sırasında eksiklik olarak görülen bu durum, bugün Halkevi binasına bakıldığında Oran'ın istediği şekilde çözülmüştür. Fakat Seyfi Arkan'ın bu bölümün üzerini açık olarak bırakmayı tercih ettiği de olasılık-

⁵² Örneğin, bkz; Suha Özkan, "Seyfi Arkan: Bir Devlet Mimarı", Arredamento Dekorasyon, sayı:35, İstanbul 1992, s. 85-87. veya örneğin bkz: Elvan Altan Ergut, "Modernist Açılımda Bir Öncü: Seyfi Arkan", Mimarlık Dergisi, sayı: 369, 2013.

⁵³ Neşe G. Yeşilkaya, a.g.e., s. 152-153.

lar arasındadır. Projede bina girişine kapı koymayarak, dışarıyla ilişkili, geçirgen ve sokak özelliği taşıyan bir hat düşünmüş olma ihtimali seçenekler arasındadır. Bununla birlikte, projede konferans salonunu içeren bölümün birinci katındaki galeri boşluğunun merdiven holünü bölmesi düşüncesiyle kapatılması, gazino bölümünde girişlerin ve lentoların manzarayı bölme gerekçesiyle kaldırılması, bazı mahallerin daha fonksiyonel olması için pencere/kapı eklenmesi veya kaldırılmasıyla cephe değişikliğine sebep olması uygulama sırasında proje tasarımı adına yapılan büyük müdahaleler arasına girmektedir. Dolayısıyla, Oran'ın yağmur, kar gibi hava olaylarını, manzara açısını ve fonksiyonellik gibi durumları göz önüne alarak bütünüyle işlevsel düşünüyor olması, Arkan'ı eleştirmesi ve projeyi uygulama aşamasında değiştirmesi, diğer bir taraftan mimari olanın başka gerekliliklerini gözden kaçırdığını göstermekte ve dolayısıyla mimarın tasarımına ilişkin bir takım olası söylemlerin bertaraf edilebilmesine sebebiyet vermektedir. Buradaki durum, bir mimarın tasarımına, mimarla uzlaşmaksızın uygulama anında yapılan müdahalelerin ve iki başlı mimarlık anlayışının sonucu gibi görünmektedir.

Mimari projelerin özellikle detay çizimlerinin eksik olduğu, belirtilen bilgiler dahilinde açık olarak anlaşılmaktadır. Örneğin konferans salonunun bulunduğu bölümde, hollerin terasa açılması önerisi oturma bölümlerinin kademelendirilmesi gereğiyle birlikte düşünülmemiş ve yükselen kısımlarda merdivenler çözümlenmemiştir. Oran, bu durumun eksikliğini eleştirmiş fakat kendi de sahneyi görme açısının daha sağlıklı olması için kademelendirmeye gitmemiştir. Konferans salonunu sadece bir kademeye yükseltmiş ve terastan bahçelere inilmesi için merdivenler düzenlemiştir. Buradan yapılan ilk çıkarım, uygulamada projeye uyum sağlayarak holden teraslara çıkılması için çaba sarfedildiğidir. İkincisi ise, eğer bugüne benzer şekilde o dönemde terasa açılan holler kapatılmışsa işçilik sıkıntısı çekildiğinden, daha detaylı bir döşeme çözümüyle uğraşmamak için yapıldığıdır. Arkan'ın projesine Oran tarafından bu kadar çok müdahale etme esnekliği, projelerin "avanproje" aşamasında kaldığını, tasarımda yoruma çok açık alanların bulunduğunu kanıtlar niteliktedir. Ayrıca verilen bu örnekle birlikte, inşa sırasında yalnızca proje noktasında değil, işçilik ve malzeme adına birçok sıkıntının çıkması da detayların bir hayli eksik olduğunu doğrulamaktadır. Bu durumda Sabri Oran'ın yapı ile yer ve iklim uygunluğu arayışları, dolayısıyla yapının tasarımına ve uygulamasına ilişkin kaygıları olağan gözükmese de, inşaattaki aksaklıklar sadece Seyfi Arkan'ın bu konuları dikkate almamasından kaynaklanmamıştır. Dönemin şartları gereği yapının uygulamalarındaki işçilik ve malzeme sorunlarının en aza indirgenmesi mümkün olmamıştır. Fakat Oran'ın bu kaygılarını dile getirdiği aşırı eleştirel yazılarına Arkan'ın karşılık vermediği, engellemediği veya bir çözüm getirmediği görülmektedir. İletişim kopukluğu olmakla birlikte, ana hatları ile belirtilen bu projenin devamının getirilmesinde genel sekreterliğin mimarlarına başvurulması da dikkat çeker. Oran'ın raporlarında projedeki eksikliği çarpıcı biçimde vurgulamasının kişisel sebeplerle mi yoksa üslupsal anlaşmazlıklar yüzünden mi ortaya çıktığı halen bilinmezliğini

korumaktadır. Sabri Oran'ın İzmit Halkevi projesini yapma gibi bir niyeti olduğu ve işin Seyfi Arkan'a verilmesinden hoşnut olmadığı da düşünülebilir. CHP'nin müşavir mimarı Sabri Oran, özellikle halkevleriyle ilgili çalışmaların içinde bulunmuş ve konuyla ilgili uğraş vermiştir. Sabri Oran'ın "Konya Halkevi binası"⁵⁴nun mimarı olduğu bilinmektedir. Tasarladığı proje incelenecek olursa tasarımının I.Ulusal Mimarlık akımına daha yakın bir tarzda ve Arkan'ın tasarım yaklaşımlarına uzak bir konumda olduğu dikkat çeker. Bina ile ilgili yayınladığı raporda birçok detayı ayrıntılı bir şekilde düşündüğü gözlemlenmektedir. Bunun dışında, Oran, "Sivas halkevi proje"⁵⁵ yarışmasında da Mimar Emin Onat'la birlikte ikincilik kazanmıştır. Ancak bu yapı, Konya Halkevi binasından daha farklı bir çizgide ve hatta Seyfi Arkan'ın İzmit Halkevi projesini hatırlatmaktadır. Sabri Oran'daki bu üslupsal kaymanın nedeninin Cumhuriyet'in en etkili modernist mimarı olan Seyfi Arkan'ın dönem mimarlarını etkilemesi ile açıklamak mümkün gözükür. Seyfi Arkan, Avrupa modernizminden taviz vermeyen tavra sürekli bağlılık gösterir. Ancak, tasarım titizliği ve uygulama problemlerini çözmeye konusunda gerekli hassasiyetinin olmadığını en azından İzmit Halkevi'ne ilişkin belgeler net olarak ortaya koymaktadır. Bir başka bakış açısıyla Arkan, kendi doğruları dışında diğer önerileri bertaraf edip ilgilenmemiş de olabilir ki; bu genel tavrıdır, kendini anlatmaya ya da tanıtmaya yönelik doğru düzgün bir yayın yapma ihtiyacı hiç duymamıştır.⁵⁶

Kaynaklar

- Binici, Özden Senem, *İzmit'te 1936-1966 Yılları Arasındaki Yapı Üretiminin Kentin Gelişimine Etkileri* Yüksek Lisans Tezi, Kocaeli Üniversitesi Fen bilimleri Enstitüsü, Kocaeli, 2012.
- Cengizkan, Ali, *Mübadele Konut ve Yerleşimleri: Çağa Yerleşmek 1*, Arkadaş Yayınları, Ankara, 2004.
- Ergüt, Elvan Altan, "Modernist Açılımda Bir Öncü: Seyfi Arkan", *Mimarlık Dergisi*, Sayı: 369, 2013.
- , "Sivas Halkevi projesi müsabakası", *Arkitekt Dergisi*, 1939, Sayı: 1939-03-04 (99-100), s. 65-68
- Kaya, Berna, *Bir Halk Eğitimi Kurumu Olarak İzmit Halkevi (1932-1951)*, Yüksek Lisans Tezi, Sakarya Üniversitesi, Fen Bilimleri Enstitüsü, Sakarya 2008.

⁵⁴ Sabri Oran, "Konya Halkevi Binası Projesi", *Arkitekt Dergisi*, 1940, Sayı: 1940-09-10 (117-118), s.198-202.

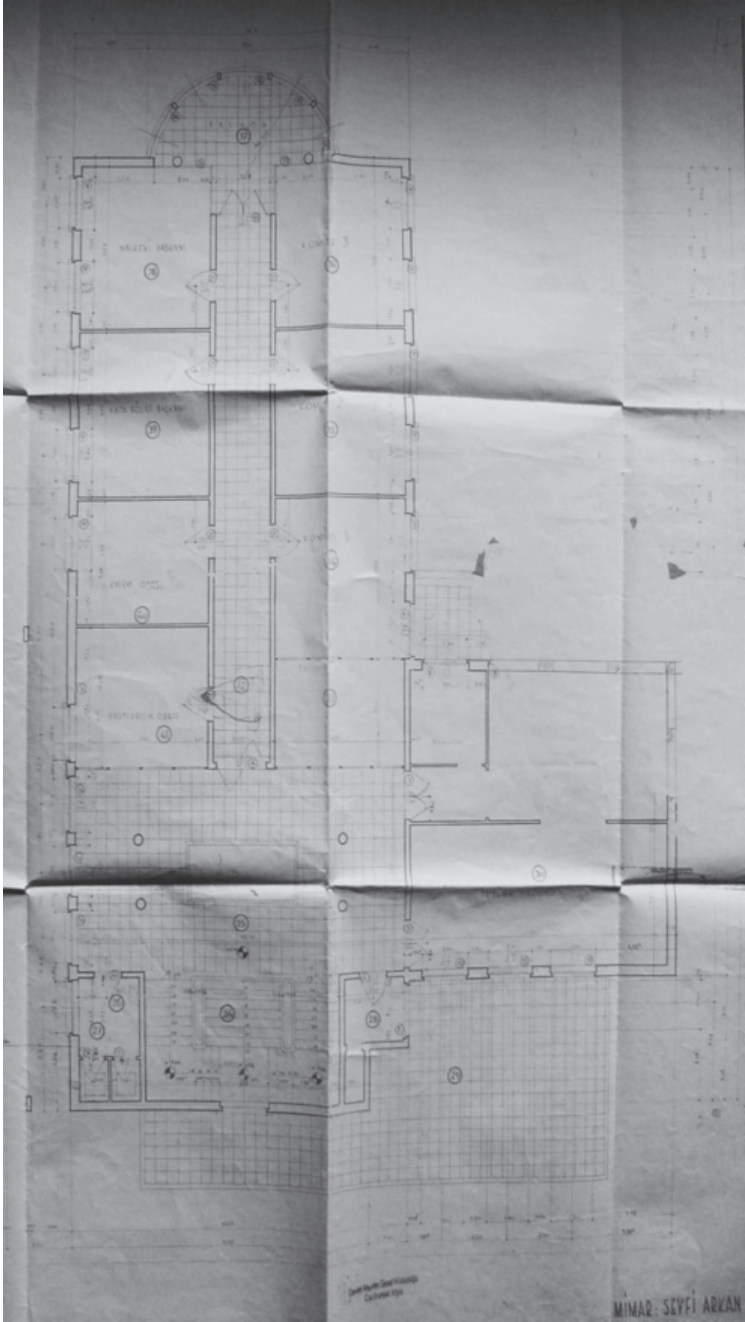
⁵⁵ İsimsiz, "Sivas Halkevi projesi müsabakası", *Arkitekt Dergisi*, 1939, Sayı: 1939-03-04 (99-100), s. 65-68.

⁵⁶ Uğur Tanyeli, *Mimarlığın Aktörleri Türkiye 1900-2000*, Garanti Galerisi, İstanbul 2007, s. 118-130. Bu kaynaktan yararlanılmakla birlikte, kaynaktaki mimara ait bazı genellemelerin, bilgilerin ve yorumların belgenin yansıtıkları ile ilişkisi kurulamamıştır. Sözgelimi, İzmit Halkevi, Seyfi Arkan'ın "başyapıt"ı olarak kaydedilmiştir. Ancak, belgede de görüldüğü gibi, bu yapının ortaya çıkmasında Sabri Oran'ın avanprojeyi yorumlamasının büyük katkısı vardır. Yine, aynı kaynaktan geçen, mimarın tasarlama ve uygulama fırsatı çıktığında konu beğenmemezlik etmeme durumunun yeniden sorgulanması gerekir. Mimar konu beğenmemezlik etmemişse de, her tasarımına ve uygulamaya aynı özeni göstermediği belge de görülmektedir. Ayrıca, çağdaşlarının mekan kurma becerilerinin çoğunlukla iki boyutlu plan çözümlenmeleriyle sınırlı kaldığı ifade edilmiştir, ancak Seyfi Arkan'ın İzmit Halkevi projesinin de diğerlerinden farklı olduğu söylenemez.

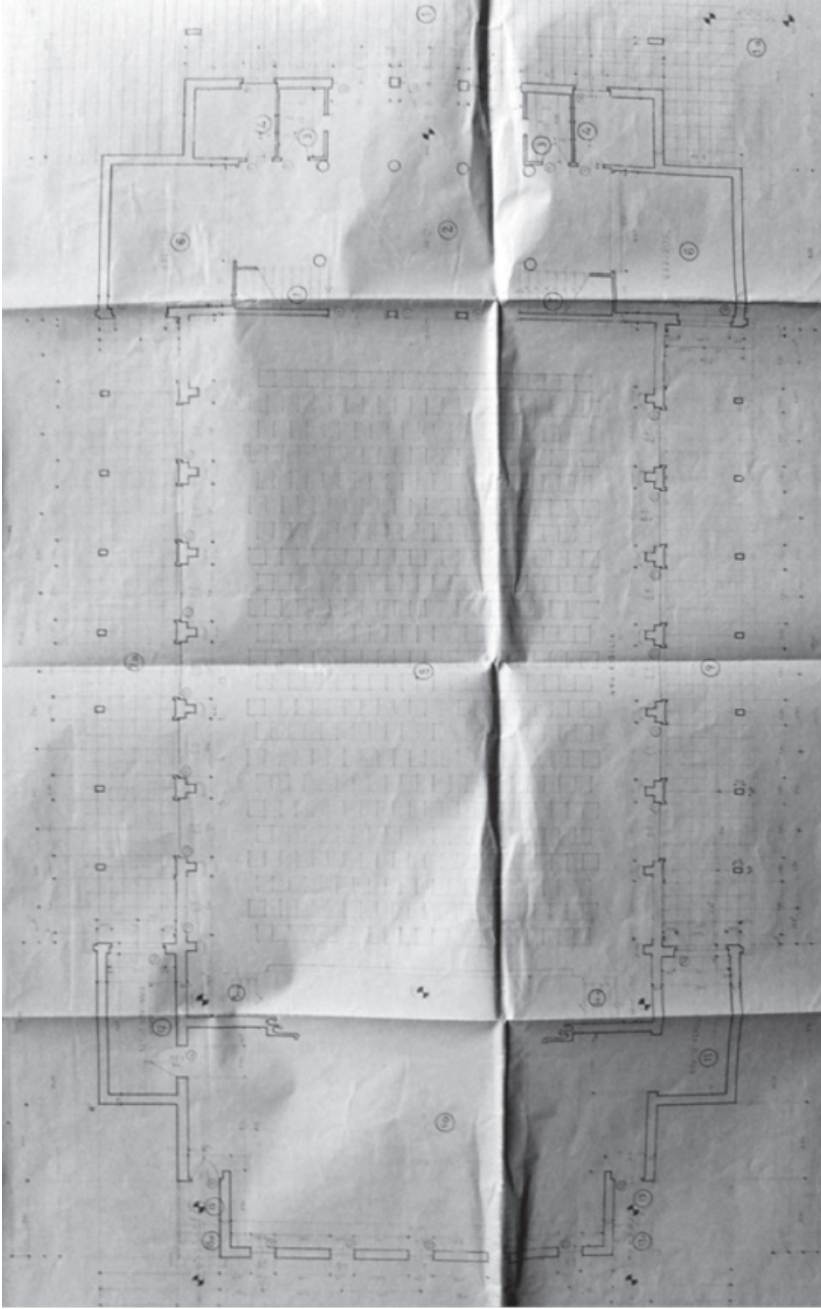
- Oran, Sabri, "Konya Halkevi Binası Projesi", *Arkitekt Dergisi*, 1940, Sayı: 1940-09-10 (117-118), s.198-202
- Özkan, Suha, "Seyfi Arkan: Bir Devlet Mimarı", *Arredamento Dekorasyon*, Sayı:35, İstanbul 1992, s. 85-87.
- Sözen, Metin ve Uğur Tanyeli, *Sanat Kavram ve Terimleri Sözlüğü*, 4. B., Remzi Kitabevi, İstanbul 1996.
- Şenyurt, Oya, *1923-1960/İzmit Cumhuriyet'in Tanıkları Binalar ve Kentten Haberler*, TMMOB Mimarlar Odası Kocaeli Şubesi, İstanbul 2010.
- Tanyeli, Uğur, *Mimarlığın Aktörleri Türkiye 1900-2000*, Garanti Galerisi, İstanbul 2007.
- Yeşilkaya, Neşe G., *Halkevleri: İdeoloji ve Mimarlık*, İletişim Yayınları, 2. Basım, İstanbul, 2003.
- Devlet Arşivleri Genel Müdürlüğü Cumhuriyet Arşivi
- Kocaeli İl Daimi Encümen Kararları
- Kocaeli Gazetesi
- Türkyolu Gazetesi
- Türkyolu- Bizimşehir Gazetesi

EKLER

Halkevi'nin Planları ve Sabri Oran'ın Bazı Raporları



Seyfi Arkan'ın çizdiği Halkevi projesi- birinci kat planı- dikey parça (Devlet Arşivleri Genel Müdürlüğü Cumhuriyet Arşivi, Fon kodu: 490.01 Yer kodu: 1750.1102.1)



Seyfi Arkan'ın çizdiği Halkevi projesi- zemin kat planı- yatay parça
(Devlet Arşivleri Genel Müdürlüğü Cumhuriyet Arşivi, Fon kodu: 490.01 Yer kodu: 1750.1102.1)

DEVLET ARŞİVLERİ GENEL MÜDÜRLÜĞÜ
CUMHURİYET ARŞİNİ

C.H.P.Genel Sekreterliği
yüksek katına

İnşa edilmekte olan İzmit Halkevi hakkında rapor .

1 - Projenin tetkiki ,

Proje Mimar Seyfi Arkan tarafından hazırlanmış ve bina bu projelere göre inşa edilmektedir . Bina sahilde ve imar plânı mucibince en iyi inkişaf etmesi icap eden bir sahaya kurulmuştur . Bu günkü vaziyete göre bina bir çok ufak ve bilhassa kasaba cihetinde biçimsiz binalar arasında sıkışık kalmıştır . Esas antrenin vaziyeti caddelerin bu günkü istikametlerini nazarı itibara almadan tesbit edilmiş ve çok yana alındığından Demiryolu caddesinden hiç görünmez bir hale gelmiştir ; Vaziyet plânında otomobil ve araba durak meydanları tanzim edilmiştir . Bahçe sahası ile spor oyun sahaları da katiyetle tesbit edilmiştir .

Proje

Mimarî ve plân itibarile ~~plân~~ çok noksandır . Halkevi kısmı ve gazino bir taraftan , diğer taraftan da tiyatro ve sinema salonu birbirinden temamen ayrı iki esas kitle olarak düşünülmüş lâkin bu kısımlara hep bir kapıdan ve bir antre holünden geçilmektedir . Bu antre holünün nasıl örtüleceği projelerde halledilmemiştir . İki kısmın daimî münasebetleri dolayisile bu antre holünün de örtülmesi ve kapılarla kapatılması icap etmektedir . Projede kapı gösterilmemiştir . Aksi takdirde fena havalarda bir taraftan diğer tarafa geçmek çok güç olacaktır . Salonun önündeki hol çok küçüktür . Garderop ve helaların vaziyetleri de iyi tesbit edilmiştir . Merdiven bağlarındaki beton arme sütunlar iyi bir manzara teşkil etmemektedir . Mela pencereleri esas antre holüne açılmaktadır . Bu sureti hallin neden tercih edildiğini projelerin tetkikinden anlaşılmamaktadır . Sinema ve tiyatro salonu yan taraftaki tarasta biri denize diğeri kasabaya nazır vaziyet ve şekil itibarile iyi değildir . Kasaba cihetindeki temamen lüzumsuzdur . Salon düşencesi , projelerde meyilleri gösterilmediğinden bu teraslara , her kapıya ayrı olması çartile salondan merdivenle çıkarak , icap etmektedir .

147

HALK PARTİSİ
SEKRETERLİĞİ

DEVLET ARŞİVLERİ GENEL MÜDÜRLÜĞÜ
CUMHURİYET ARŞİVİ
(2)

Projelerde bu cihet esaslı etüd edilmemiştir . Ve merdiven gösterilmemiştir . Sahnenin arka duvarına tanzim edilen yuvarlak pencereler lüzumsuz ve çok mahzurludur . Sahnenin teferruatı da hiç etüd edilmemiştir .

Projede bu KULENİN çatı şekli gayet komplike düşünülmeği ve haricen çok çirkin bir manzara vucude getirmektedir .

Halkevi kısmı :

Holün ışığını gayet normal olarak dış duvarlara pencere açmak suretile temin etmek mümkün iken lüzumsuz ve gayri tabii olarak bir çok masraflara mal olacak tepeden ziya tertibatı düşünülmüştür . Bundan dolayı birinci kattaki merdiven holü de bırakılan boşlukta tamamen bölünmüştür . Merdivenden çıkanlar daima bu boşluk etrafında dolaşarak Büroların koridoruna vasıl olmaktadır .

İdare kısmında , birinci katta kasaba cihetine bakan muazzam teras lüzumsuz olmakla beraber buraya holden doğrudan doğruya çıkılmadığından kullanışlı da değildir . Gazino pencereleri umumiyetle aradaki kalın beton kaidelerden dolayı nisbetsiz ve sakil görünmektedir . Bu tâpte pencereler daha ziyade merdiven sahanlıklarına yakışır . Denize nazır yuvarlak pencerenin beton kaideleri de çok kalın ve manzaraya mani olmaktadır . Gazino yan pencerelerinin tavana yapışması içerden gayet çirkin görünmektedir . Bilhassa birinci kattaki Büro pencerelerinin döğmeden itibaren bağlaması ve üst kısımların iki metreden sonra tavana kadar yine iki metreye yakın bir saha olarak kapalı kalması hem estetik itibarile hem teknik bakımından hatalıdır . Kalörifer yapıldığı takdirde radyatörlerin pencere altlarına konulması gayri mümkün olacak ve yazın ise sıcak hava oda içinde yukarıya çıkacak ve dolu kısımlarda açılarak havalandırılması mümkün olmadığından yukarıda tıkalıp kalacak . Böylelikle yazın hararet ve ufunetten bürolarda çalışmak imkânsız olacaktır .

Kule

Takriben 10,000 liraya mal olan bu kulenin bir Halkevi binasındaki vazifesi anlaşılmamıştır . Estetik itibarile kule çirkindir . ve inşa bir mimarî tarzında tanzim edilmemiştir . Dört adet betonarme ayak üzerine istinat eden bu kulede bittabi mimarî azamet olamaz . Şehircilik itibarile kule kasabasının manzarasını bozmaktadır . Proje mimarî ve fasat bakımından iyi etüd

(3)

Bilhassa esas antrenin yanındaki Halkevi binası teras duvarına yapıştırılan betondan bayrak direkleri gayet kaba ve sakil görünmektedir . Mimarı de daha ziyade mekanik ve basma kalıp usullere sapanarak çalışılmış , Halkevleri binalarına ait program ihtiyaç ve inşaat imkânı ve hususiyetlerinden ayrılarak diğer her hangi bir bina şekline baş vurulmuştur . Bundan dolayı hakiki ve ciddi bir Halkevi karakterini taşıyan bir mimarı yaratılamamıştır . Bir çok yerlerde lüzumsuz yere ve çok yanlış anlaşılabilir harici tesir için bir çok masraflar yapılmıştır . Projede gayri tabii bir çok sureti hallerden zamanında sarfi nazar edilmiş olsa idi hem daha iyi bir eser vucude getirilmiş hem de bina yarı yarıya daha ucusa mal edilmiş olacaktı .

Proje sahibi şimdiye kadar 1500 liraya yakın bir para aldığı halde kontrol mimarlık vazifesini yapmadığı anlaşılmıştır .

İnşaatın bu günkü durumu:

Binanın kaba inşaatı bitmek üzere dir . Her tarafı bilâ istisna betonarme iskelet olarak inşa edilmiştir . Aralar 35 santimetre tuğla olarak kireç harçla örülmüştür . Döşemeler betonarmadır ; Çatı ahşap olarak yapılmaktadır .

52,000 liralık ikinci ihaleye yeni bağlanmıştır . İlk ihalede kullanılan malzeme iyidir . Bina sağlam inşa edilmiştir .

İnşaatın bu günkü durumuna göre islâhî mümkûn ve kefiye ilâveler yapılmadan bilakis bunu tenzil eden fennen ve mimarı bakımından lüzumlu olan , bazı yerlerin tadilini, inşaatı bizzat idm kontrol eden ve izmit Hafia Müdürü ile müştereken çalışarak tesbit ettik.

Bunlar aşağıda sıralanmıştır :

1 - İdare kısmının (birinci katta) holünün ortasındaki boşluğun ilgası ,

2 - Kazino yan pencerelerinin üst kısımlarının tuğla ile örülmesi ve pencere üstü/^{Beton} kornişlerinin muşla alınması .

3 - Birinci kattaki Büro pencerelerinin altlarının tuğla ile örülmesi ve buna mukabil üst taraflarında pencere yapılması

(4)

4 - Halkevi holünde gazino kapısı üstündeki çok alçak dökülen betonarme lanto kaldırılacaktır ve yan taraflardaki ufak antreler lüzumsuz olduğundan kapatılacaktır .

5 - Gazino yuvarlak kısmının ufki kirişleri deniz manzarasına oturunken mani olduğundan alttan birer fasıllı olmak üzere dört tanesi hasf edilecektir .

6 - Sinema kısmında balkona çıkan merdiven üstlerinin bir kısmının sahanlık olarak örtülmesi ve buradan yani terasların üzerindeki balkonlara çıkılması .

7 - Sinema kısmının çatısını fenerli vaziyetinden sarfınazar edilerek kademesiz bir tek çatı olarak inşa edilmesi .

8 - Sahne arka duvarı yuvarlak pencerelerinin tuğla ile örtülerek kaldırılması ,

9 - Sinema kısmının teras kapıları karaağaç veya mümesilli tablolu ve detay resimlerinde gösterilen numara 11 göre yapılması

10 - İki bina arasındaki holün üstü betonarme çerçeveler arasından telli cam takılarak örtülmesi ,

11 - Kalörifer dairesi idare kısmının garderopları altına isabet eden yerde yapılması .

12- Birinci kattaki tiyatro salonu yan kapıları ve Halkevi terasının korkulukları 0,50 santime kadar betondan dolu olarak diğer 20 santimi ise demirden bir tek boru olarak tanzimi.

13 - Sinema helalarının pencereleri ön ve arka cephelere birer pencere açılarak temin edilecek ve hole açılmış olan pencereler tuğla duvarlarla kapatılacaktır .

14 - Sinema dögemesinin birinci Ramene kadardüz olarak getirilmesi ve ondan sonra bir tek kademe yapılması ve dögeme sathının meyilais olarak dökülmesi .

15 - Aşağıdaki tiyatro salonu teraslarından doğrudan doğruya bahçeye inebilmek için merdivenler yapılması .

16 - Halkevinde merdiven kısmında iki pencere daha açılması ,

17 - Gazino kısmındaki yan kapılar cam kapı olacaktır .

HALK PARTİSİ
SEKRETERLİĞİ

DEVLET ARŞİVLERİ GENEL MÜDÜRLÜĞÜ
CUMHURİYET ARŞİVİ

(5)

18 - sahnenin gerisinde bulunan merdiven ve kapılar kaldırılarak
çarşı tarafındaki terasa bakan soyunma odasının penceresinin
kapıya tahvil edilmesi ve buradan doğruca sahneye girilmesi
muvafık görüldüğü takdirde işbu rapora göre hareket edilmesi için
emir buyurulmasını diler , derin saygılarımı sunarım.

Muğavir Mimar
A.Sabri Oran

A.Sabri Oran

151