

OSMANLI'NIN SON DÖNEMLERİNE AİT BELGELERDE MİMARİ ANLATILAR VE MİMARLIK TERMİNOLOJİSİNDEKİ BAZI ANLAM SORUNLARI



Oya Şenyurt¹

Giriş

Başbakanlık Osmanlı Arşivi'ndeki çeşitli tasarımlara ait çizimler, anlatım tekniklerindeki bazı eksiklikler nedeniyle, yazılı ek belgeleri olmaksızın niçin ve nasıl tasarlandıkları hakkındaki soruları yanıtsız bırakırlar. Diğer bir deyişle, bazı çizimlerde binaların hangi işlevlere hizmet ettiğini gösteren bölümlenmeler ya da yapısal ayırıcı izlere rastlamak mümkün görünmemektedir. Kulübeye/barakaya benzeyen bir sübyan mektebi ya da gümrük binası olarak kullanılacak bir görevli evinin çizimlerinin açıklamaları olmaksızın anlamlandırılmaları güçtür. Anlamlandırmayı güçleştiren sebeplerden biri de, Osmanlı belgelerinde yer alan metinlerdeki binalar ve mekanlar için terminolojik çözümleme yapmadan, tasarım hakkında yapılacak neden ve niçinli sorgulamaların cevapsız kalmasıdır.

Kuşkusuz çizimleri yapmanın çeşitli amaçları bulunmaktadır. Çizimlerin meşruluğu da bu amaçlar aracılığıyla ortaya çıkar. Yazılı anlatımlar olmadan, çizimlerin kendi meşruluğunu ortaya çıkaran anlatımdan çoğunlukla yoksun olması, hem çizime bağlı anlatım tekniklerinin çeşitliliği ve farklılaşmasından hem de çizimin üzerindeki yazıların bilgilendirici yönünün az olmasından kaynaklanmaktadır. Çizimin üzerinde yer alan, bilgilendirme düşüncesiyle kullanılan terminolojinin çözümlenmesi tasarıma ilişkin fikir sahibi olmamız ve çizimin anlattığı nesnenin işlevselliği hakkında ikna edilmemiz yönüyle önemlidir. Bu hususlar anlaşılmadığı sürece de bugün çizime bakan kişi için çizimin kendini meşrulaştırması güçtür. Her belge kendine has söz dağarcığına, davranış ve harekete geçme biçimine ve

¹ Doç. Dr., KOÜ MTF Mimarlık Bölümü Mimarlık Tarihi Anabilim Dalı.

kavramlara sahip olabilmektedir. Her belgenin kimliğini metinlerinin yazarları ve kavramlarının yaratıcıları oluşturur. Metinler ya da kavramlar hakkında bir şeyler anlaşıldıkça belgeler kimlik kazanır ve meşrulaşır.

Kullanılan terminoloji, döneme ait düşünme biçimini ortaya koyduğu için çizimin yapıldığı ortamın da anlam kazanmasını sağlamaktadır. Özellikle tasarımlarda ve fiziksel çevre tanımlamalarında terminoloji ve anlatım biçimi, çizimin kendisi tek başına bir anlam kazanamadığı durumlarda önemli hale gelmektedir. Olayın, mekanın ya da tasarımın anlaşılabilmesi için yazılı anlatımlara başvurmak kaçınılmaz olmaktadır. Bu sebeple, Osmanlı arşiv belgelerindeki çizimlerin metinleri ile olan ilişkisi, günümüz çizimlerinden daha önemli hale gelmektedir. Günümüzde bu çizimleri izleyen kişiler için çoğunlukla, yazılı metin olmadan doğru bir tanı konması güçtür. Ne çizimde görülen yapı kişinin tahminidir ne de yapının terminolojisi ve yapılış amacı doğrudan çözülebilir. Tasarımların çizimsel anlatımındaki yüzeysel, yalın ve kişisel yorum, Osmanlı'da kendine özel, çeşitlenmiş anlatımları ortaya çıkarmıştır.

Arşiv belgelerindeki çizimlerin çoğu üç boyutlu olmadıkları için bugünün insanının mekan algılayışında kazandığı alışkanlıkları nedeniyle, mekanın algılanabilmesini sağlayan derinliği vermeleri açısından yetersiz bulunmalarına rağmen, iki boyutlu çizime bağlı yazılı kayıtların mekan kullanımına dair çeşitlilikleri ve Osmanlı dünyasındaki kavramsal zenginlikleri ortaya çıkarmaları, incelenmeye değer görünmektedir. Arşivdeki çizim paftalarının çoğu, belgelerindeki yazılı notlar ve kayıtlar sayesinde çizim-yazı birlikteliği ile incelendiğinde anlamlı bir bütün oluştururlar. Bu sebeple, çoğu tasarımın eksiksiz teknik resim ve perspektif kurallarına bağlı anlatımdan yoksun olmalarına rağmen tasarıma vesile olan hikayelerinin zenginliği ve mekanların işlevlerine dair tanımlar, çizenin ya da çizimin sunulduğu özne/öznelerin mekana ait algılarının çeşitliliği ve zenginliği hakkında yeniden düşünmemizi sağlar. İnceleme yapılan bazı belgelerde rastlanan terminolojik zenginlik mekanın işlevinin önemsendiğini, ancak formunun ya da üç boyutlu algısının dikkate alınmadığını doğrular. Hemen her oda ya da mekansal birim dikdörtgen formla tanımlıdır ve bu kural büyük oranda korunur. Kurallaşmış böyle bir tasarım yaklaşımı da üst örtünün mekana etkisi bir tarafa bırakıldığında, mekan algısının da formülleşmiş olduğunu ve farklı bir arayışa ihtiyaç duyulmadığını gösterir. Daha önce de ifade edildiği gibi, mekan, yapı öğeleri ve binalara ait çizimleri destekleyen yazılı ifadeler; tasarımların yapılış sebeplerinin, işlevlerinin, işlevsel özelliklerinin çözülmesinde aşılması gereken şifredir. Çizime dair anlatım ve ifade gücünün yetersizleştiği durumlarda yazılı kayıtlar etkili hale gelmektedir. Sözcüklerin etimolojisi ve terminoloji anlaşılmadan, geç Osmanlı'ya ait çoğu tasarımı anlamlandırmak güçtür. Bu duruma inşaat malzemeleri ve yapıım usullerine ilişkin gelişen terminolojiyi de dahil etmek gerekir. Bazı çizimlerde kullanılan ifadelerin anlamlandırılmasının benimsenmemesi durumunda büyük ölçüde bugünden bakan bir araştırmacı sözcük/terim ile çizim arasındaki bağıntıyı

ilişkilendiremeyecektir. Osmanlı'nın geç dönemlerine ait bazı çizimlerde yapı ve bölümleri için günümüzdeki terminolojiden farklılaşma ve dolayısıyla yapı işlevlerinin değişimine dair izleri değerlendirmek, çizim teknikleri ile ilişkili olması sebebiyle gerekli görülmüştür.

Belgelerine ulaşılan bazı çizimlerin yapılış nedenlerini anlatan hikayeler, çizimden daha heyecan vericidir. Bu durum, çizimin anlamını zenginleştirir. Benzer biçimde, keşif defterleri de yapım teknikleri ve inşaat malzemesi hakkında çizimin anlatım düzeyine göre daha bilgilendiricidirler. Bu açıdan incelendiğinde, arşivde bulunan geç dönem Osmanlı'ya ait tasarımların; temsili çizimler olarak metinleriyle beraber anlaşılması ve haklarında fikir yürütülmesi, yorum yapılması mümkün olan yazılı ve çizili anlatım teknikleri nedeniyle incelenmeye değerdir. Makalede, Osmanlı'nın son dönemlerinde çeşitli zaman aralıklarında çizilmiş belge örnekleri içinde anıtsal özelliği olmayan sıradan yapılara ait bazı tasarımlar, yazı-çizim ilişkisi içinde ele alınmıştır.

Gezi-Aralık-Kapı Altı

Martin Heidegger'in geliştirdiği bir yöntemden yola çıkarak hermeneutik-fenomenoloji ile geleneksel Anadolu yerleşmeleri üzerine yapılan incelemeler, konutların arasındaki "ara" mekanların kullanımını ve tanımını yapma konusunda önemlidir.² Kosova Murad Hüdavendigâr Türbesi'nin³ kadın ziyaretçileri için düşünülen misafirhane ve türbedar odasının planlarında yer alan bazı mekan isimlerinin de bu bakış açısıyla yorumlanması ve sorgulanması sağlanabilir. Geleneksel konut yerleşimlerinde planlanmamış, adı konmamış olan "ara"lar kullanıcılar tarafından keşfedilerek kullanıma açılmış ve birkaç evin sakinlerinin ortak vakit geçirecekleri alanlar olarak farklı bir mekan tanımı yapılmasını gerektirmiştir. Çizimlerde ve tasarımlarda yer almayan bu mekanların kullanımlarla adlandırılması onların işlevlerinin mutlaklaştırılması anlamına gelmemektedir. Bu durumda aralar, belirli bir amaca yönelik olarak tasarlanmayan mekanlar olarak kabul edilebilir⁴. Uluoğlu ve Hisarlıgil'e göre, "aralar bizlere ne yapacağımızı söylemezler; biz aralara rol biçeriz, ancak onlar da farkında olmadan bizi yönlendirirler, çünkü onlar bizim henüz düşünmediklerimizi de içlerinde barındırırlar. Bu durumda aralar yerleşmenin zengin olanaklarını içeren, önceden tasarlanmayan bir şiirseliği anlatan mekanlardır. Dolayısıyla, aralar önceden hesap edilen bir sürecin ürünleri olarak değil, mekan-zamansal eylemlerin olagelmesi anlamında değerlendirilmelidir. Çünkü bir yer ne kadar çok tanımlanırsa, o kadar çok olasılıklara karşı

² Bkz. Beyhan Bolak Hisarlıgil ve Belkıs Uluoğlu, "Geleneksel Anadolu Yerleşmelerinde "Ara"ların Hermeneutik-Fenomenolojisi, *İTÜ Dergisi/a Mimarlık, Planlama, Tasarım*, C.:7, S.:2, Eylül 2008, s. 66.

³ Hüdavendigâr Türbesi ile ilgili detaylı bilgi için bkz. Oya Şenyurt, "Kosova'da Murad Hüdavendigâr Türbesi ve Ek Yapıları", *METU JFA*, C.: 29, S.: 2, s. 285-311.

⁴ Beyhan Bolak Hisarlıgil ve Belkıs Uluoğlu, a.g.m., s. 69.

direnç gösterir. Oysa mutlak olmayan bir tanımlama mekan-zamansal eylem ve sürekliliğin arttırılmasını sağlamada yeni yollar açabilecektir.”

Uluoğlu ve Hisarlıgil’in tanımlanmamış, tasarlanmamış mekanlar olarak ele aldığı “*ara(aralık/gezinti)*” gibi mekanların Osmanlı arşiv belgelerinin içinde yer alan planlarda adları verilerek tasarlanmış olması kuşkusuz iki yazarın söylemleri üzerinden başka düşüncelerin üretilmesini olanaklı kılmaktadır. “*Aralık*” ya da “*gezinti*” gibi mekanların kağıt üzerinde çizgilerle sınırlı alanlara bağlanarak tasarlanması onların mutlaklaşması için bir çaba içine girildiğini göstermekte ve bu mekanların odanın işlevi dışında kullanıcıların başka ihtiyaçlarını sağlamaya yönelik bir alan yarattığı sonucuna varılmaktadır. Bu durum, kendiliğinden gerçekleşen ve değişebilecek pek çok işlev için varlık gösteren bir mekan kurgusunu oluşturmamaktadır. Plan üzerinde gösterimi mevcutsa da ve formu belirlenmişse de bu kez de mekanın adıyla örtüşmeyen bir yaklaşım ortaya çıkarmaktadır. Benzer biçimde “*oda*” olarak gösterilen pek çok bölme de neye hizmet ettikleri belirlenmediği için çizimlerdeki keskin bölümlenmelere rağmen mekanın anlamsallığı muğlaklığını devam ettirir. Dolayısıyla, Uluoğlu ve Hisarlıgil’in çizime geçmemiş ve kullanımlarla belirlenen mekan tanımı olarak ele aldıkları “*ara*”lar, tasarıma dahil edildiğinde ve çizildiğinde bir mekan adı verilerek tanımlanmış olmalarına rağmen, söz konusu adın anlamsal karşılığına denk gelen eylemleri/edimleri ifade etme yönüyle halen tanımsızlıklarını devam ettirirler. Tanımlama çoğu zaman o mekanda yapılabilecekleri sınırlandırır. Ancak, bulanık tanımlar veya döneme ait terminoloji mekanda yapılacakları sınırlamaz. Bununla birlikte, bulanık tanımlara sahip mekanın dönüşümü de kolaydır. Bu dönüşümü gerçekleştirecek olan mekanı kullanan kişiler değil, mekan üzerinde karar alma yetkisi olan yönetimdir. Bu sebeple, bulanık ifadelerle işlevi belirlenmeye çalışılan “*aralık ve gezinti*” adı verilen mekanın konumu plan üzerinde belirlenerek, etiketlenmişse de, mekanın kişiler tarafından kullanımı sırasında her deneyimin mekan üzerinde ayrı bir etkisi olabilme ihtimalinin geçersiz hale geleceği önceden kabullenilmiştir.

Ancak, Kosova Murad Hüdavendigâr Türbesi’nin çiziminde uygun görüldüğü biçimiyle, “*aralık ve gezinti*”, laflama, sohbet etme, zaman geçirme, nefeslenme alanı olarak düşünülmüş, planda tasarlanmış ve tanımlanmış olsa bile bu varsayımlar mekanın hangi zaman aralıklarında ve nasıl kullanılacağına dair tanımsızlıklarını sürdürmüştür. Bununla birlikte, planın çizildiği döneme ait genel geçer konut ile ilgili terminoloji içinde yer alan “*hayat*”, “*sofa*”, gibi mekan adları yerine; “*gezinti*”, “*aralık*”, gibi farklı bir terminolojinin kullanılması da düşündürücüdür. Çoğu arşiv belgesinde “*hayat*” ve “*sofa*” terimlerinin kullanılmasından tamamen vazgeçilmemişse de, alt kat-üst kat plan çizimlerinde benzer mekan adlarının terminolojik farklılık yarattığı görülmektedir. Farklı coğrafyalarda, farklı adlandırmalar benzer mekansal oluşumları tarifler. Sözgelimi, tek katlı Kosova Hüdavendigâr Türbesi’nin misafirhanesinde yer alan “*aralık*” bölümü Basra’da

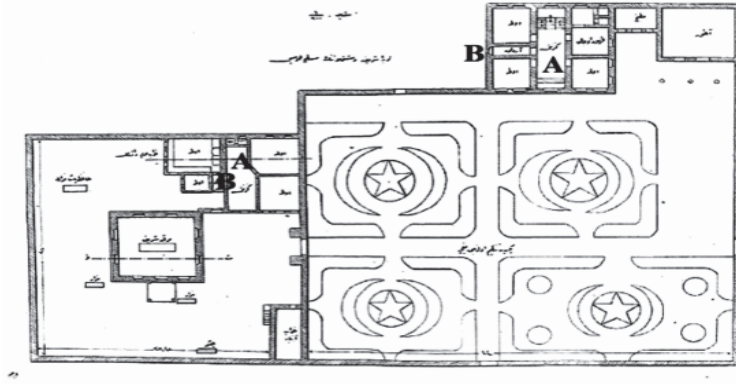
inşa edilecek iki katlı idarehane binasının planında “kapı altı” olarak tanımlanmıştır. Giriş kapısının açıldığı bölüm olan bu mekanın denk geldiği üst kat planında “sofa” olarak adlandırıldığı görülür.⁵ “Kapı altı”, giriş kapısının varlığına ve konumuna göre mekanı tanımlayan bir terimdir. Oysa, bugün alt ve üst kat ayrımı yapmaksızın sözkonusu mekanları odaların kapılarının açıldığı bir “hol” ya da geleneksel adlandırmayla bir “sofa” olarak adlandırmaktayız. Mekanın “sofa” olarak ifade edilmesi, kullanımı deneyimlenen kişiler tarafından formu ne olursa olsun hatırlanacak, tanımlı bir mekanı akla getirecektir. Oysa, “gezinti”, oda içinde durmaktan sıkılan kişilerin başka odaların sakinleri ile bağlantı kurduğu, gezindiği, sosyalleştiği, hava aldığı, dolaştığı, dinlendiği bir alan ya da bunların hiçbirinin gerçekleşmediği ve mekanda ortaya çıkacak olayların ve kullanım biçimlerinin kestirelemediği bir yerin tanımı da olabilecektir. Planı tasarlayan kişi tarafından uygun görülen mekan adları neye göre belirlenmiştir? Bilinmemekle birlikte, sınırı belirlenmiş bir dörtgen form, mekanı tanımlı kılmak için yeterli değildir. Bu sebeple, mekanın kullanımına ait muğlaklık, tasarıma ve çizimlere rağmen, mekan adındaki anlamsal bulanıklık sebebiyle devamlılığını sürdürmektedir.

R. Barthes’a göre gösterilenler belli bir anda her zaman başka şeyin gösterenleri durumuna gelir. Gösterilenler değişir, gösterenler kalır.⁶ Gösterilenin belirsizliği, çizimlerde “gezi” olarak ifade edilen ancak aynı şartlarda konumlanmış bir başka alanın “sofa” olarak adlandırılmasında görülebilir. Sofa olduğunda ise bir başka planın gösterenleri haline dönüşebilir. Çizimsel gösterim biçimlerinde fark olmakla birlikte, yazılı anlatımda başka bir mekanın tanımı ve başka bir mekanın gösterenleri haline dönüşür. Gezi ya da aralık bu mekanın işlevselliğini ve insan hareketlerini ön plana çıkaran daha doğru kullanımlardır. Hayat, sofa, avlu gibi işlik görevinin de yüklendiği mekansal örgütlenmelerden daha çok dinlenme zamanının ya da boş zamanın geçirildiği alanlar olarak kullanıldığı yazılı ve çizim dilindeki göstergelerden anlaşılır.

Hüdavendigâr türbesinde “aralık” olarak geçen mekan, iki odanın arasındaki eni dar bir odadır, üç tarafı kapalı tek tarafı açık ocaklı bir bölüm oluşturması nedeniyle dar bir eyvanla ilişkilendirilebilir. Ancak, adı “aralık” olarak geçmektedir. Bir odanın önündeki giriş ya da antre bölümüne de “aralık” adı verilmiştir. Çizimsel anlatımda “aralık” bir ana mekana girişin hazırlığını yapan bir alanın gösterenidir. Ancak, yazılı anlatımda başka bir mekanın gösterenleri haline dönüşür. Bu açıdan değerlendirildiğinde, Osmanlı’da dil ve çizim dili günümüzdeki anlamlandırma biçimlerinden daha farklı algılama/ anlamaya yolu belirlemeyi gerektirir.

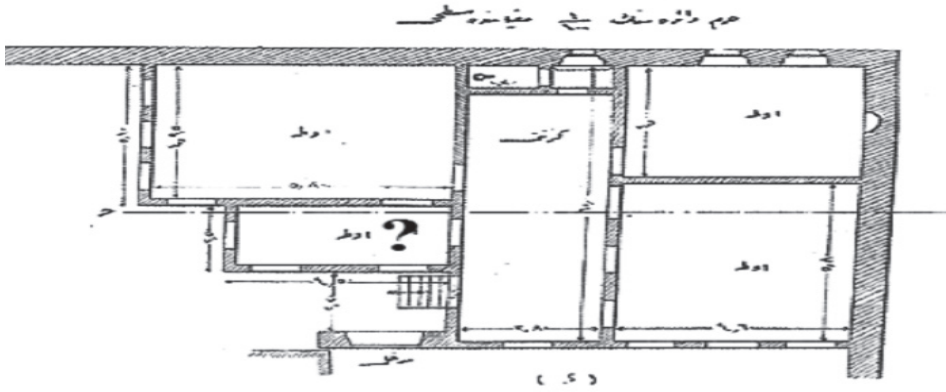
⁵ Osmanlı Döneminde Irak: Plan, Fotoğraf ve Belgelerle, T.C. Başbakanlık Devlet Arşivleri Genel Müdürlüğü Osmanlı Arşivi Daire Başkanlığı, İstanbul 2006, s. 76.

⁶ Roland Barthes, *Göstergebilimsel Serüven*, Kaf Yayıncılık, İstanbul 1999, s. 271.

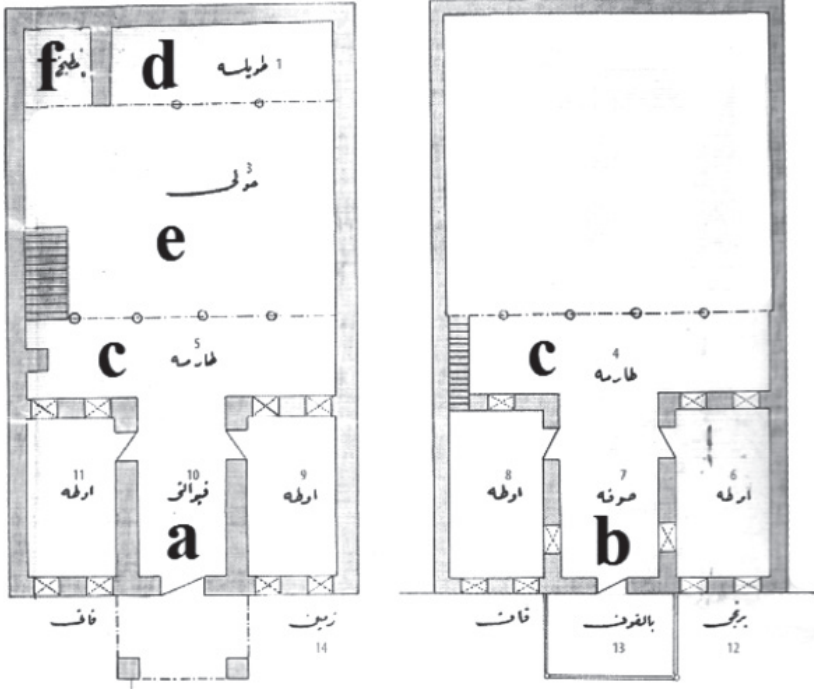


Planlarda mekanları işaretleyen harfler yazar tarafından verilmiştir. Kosova'daki Hüdevendigâr Türbesi'nin ek binalarına ait çizimleri içeren paftanın bir bölümüdür. Tümü için bkz. Oya Şenyurt, "Kosova'da Murad Hüdevendigâr Türbesi ve Ek Yapıları", *METU JFA*, C.: 29, S.: 2, s. 285-311.

B: Aralık, A: Gezinti olarak tanımlanan alanlardır. Sağ üstteki planın içinde harfler yazılmış olan bölümü selamlık dairesine aittir. Sol tarafta içinde harf verilerek tanımlanan diğer yapı planı, Hüdevendigâr türbesini ziyarete gelenlerin ağırlanacağı kadınlar için yapılmış misafirhaneye aittir. Bu yapı kimi belgelerde türbedar evi olarak da anılmaktadır. Alt kısmında kare plan ile sandukanın yerinin belirlendiği dörtgen türbe planı bulunmaktadır.



Kosova'daki Hüdevendigâr türbesinin ek binalarına ait çizimleri içeren paftanın bir bölümüdür. Tümü için bkz. Oya Şenyurt, "Kosova'da Murad Hüdevendigâr Türbesi ve Ek Yapıları", *METU JFA*, C.:29 S.: 2, s. 285-311. Kadın ziyaretçiler için düzenlenen misafirhaneye (türbedar evi) ait detay planda "aralık" gösterilmiştir. Ana planda bulunan ve yazar tarafından soru işareti ile gösterilen mekanda olması gereken "aralık" bölümünün neden çizilmediğine dair fikir yürütmek güçtür. Tasarımı yapan kişinin çizmeyi unutmamasından mı kaynaklanmaktadır? yoksa yapımı tercihe bağlı bir mekan olduğu düşünüldüğünden gösterme gereksinimi mi duyulmamıştır? bilinmemektedir.



Basra'nın Amara ve Şatra kasabasında inşa edilecek idarehane binasının planı: a. Kapı altı, b. Sofa, c. Sundurma, d. Tavla (ahır), e. Avlu, f. Mutfak (Bu çizim belgenin tamamı değildir. Belgenin tümü için bkz. Osmanlı Döneminde Irak: Plan, Fotoğraf ve Belgelerle, T.C. Başbakanlık Devlet Arşivleri Genel Müdürlüğü Osmanlı Arşivi Daire Başkanlığı, İstanbul 2006, s. 76)

Nîm (Yarı) Kâgir Temel İnşaatı: Pehle, Kubûr ve Kafa Tahtası

Temel inşaatını mezar yapısı gibi anlatan III. Selim dönemine ait bir belgede, Hasköy'deki Humbaracı Kışlası'nın yapımına ilişkin farklılıklara dikkat çeken bazı detaylar üzerinde durulmuştur. III. Selim döneminde inşa edilen Humbaracı Kışlası, Kasımpaşa'daki kışla ile karşılaştırılarak, bu yapının yarı kâgir olacağı ve Kasımpaşa'daki kışladan daha sağlam yapılacağı ifade edilmiştir. "Yarı kâgir" terimine (belgede terim yerine tabir kelimesi kullanılmıştır) açıklık getiren yazıda, temel çukuru içinde yapılan bazı inşai faaliyetler ölünün gömüldüğü mezar ve mezara ait sözcüklerle tanımlanmıştır. Sözelimi, temel çukuru yerine "kubûr" kelimesi kullanılmıştır. Bu kelimenin anlamları arasında "mezar" anlamı da bulunmaktadır.⁷ İfadeye göre, temel çukuru olan kubûrda, "kafa tahtası"

⁷ Ferit Devellioğlu, *Osmanlıca-Türkçe Ansiklopedik Lûgat*, 20. B., Aydın Kitabevi, Ankara 2003, s. 524.

makamına “*pehle*” döşeme yapılmıştır. Bu cümleden anlam çıkarmak güçse de; “kafa tahtası”nın mezarda ölünün üstüne konulan tahta parçası olduğu ve halk arasında bu adla anıldığı bilinmektedir. Osmanlı belgelerinde kubbe eteğindeki pencerelerin üstündeki kalın silmelerin “kafa tahtası” olarak tarif edildiğine de rastlanmaktadır.⁸ Bu tarif, “kafa tahtası”nın herhangi bir mimari elemanın üst kotunu belirleyen ya da tarif eden bir başka mimari elemanı anlatmak için kullanılan bir terim olduğunu düşündürür. Terim yapının sadece bir bölümüne (temel, duvar, kubbe vs.) ait özel bir kullanımdan öte, genel tanımlamalarda kullanılmakta ve yapı ögesinin sonlandığı noktaya vurgu yapmaktadır.

Bununla birlikte, yine mezara ait bir terim olan “*pehle*” ise, sandukasız mezarların iki yanındaki uzun, kalın taşlar veya sandukaların yan taşlarıdır.⁹ Ayrıca, taşın kesim biçimini belirleyen bir ifade olduğu bazı belgelerden anlaşılmaktadır.¹⁰ Mezarların üzerlerine konulan taşlar gibi bu hacimde ve kapak taşından daha büyük yassı ve kalın taşlara da bu isim verilirdi.¹¹ Görüldüğü kadarıyla, Hasköy’deki Humbaracı Kışlası için temel çukuruna döşenen *pehle* adı verilen taş bir döşeme oluşturmuş ve üzerine yerleştirilen kaidelerin üzerine de sütunlar dikilmiştir. *Pehle* döşeme radye temel gibi tüm temel çukurunu kaplamıştır. Belgeyi kaleme alan kişi tüm bu açıklamaları, yapının “*yarı kâgir*” inşa edileceğine ispat oluşturmak amacıyla tariflemekte ve bunu desteklemek için ahşap sütunların etraflarının tuğla ile örüleceğine dikkat çekmektedir. Bu durum, Mezopotamya Mimarisi içinde değerlendirilen Babil Uygarlığı’ndaki içi hurma kütüğü, dışı tuğla kaplı kolonları hatırlatır.¹² Tuğla ya da taş örgülü bir ayak inşa etmek yerine neden ahşap sütunların etraflarının tuğla ile örülmesinin planlandığı sorgulanabilir. Ancak, belgedeki ifade de ahşaptan yapılan sütunların temel çukuru içinde “*kalem gibi*” kalacağından çekinildiği anlaşılmaktadır. Daha doğru bir tanımlamayla, “*yarı kâgir*” terimi ahşap sütun etrafına tuğla örgüsünü gerektirmekte ve örgü yapılmadığı zaman yapının yarı kâgir özelliği kalmadığı düşünülmektedir. Tuğla ile etrafları örülecek olan ahşap sütunların araları yine taş ya da tuğla duvarla birleştirilecek, açıklıklar kemerle geçilecektir. Mutfak döşemesi dışında diğer döşemeler ahşap olacaktır. Yapının dış duvarları ile bölücü duvarlar taştan inşa edilecektir. Bu inşai özellikleriyle yapının Kasımpaşa

⁸ Gülsün Tanyeli ve Uğur Tanyeli, “16. Yüzyıl Osmanlı Mimarlık Teknolojisi”, *Türk Kültüründe Sanat ve Mimar: Klasik Dönem Sanatı ve Mimarlığı Üzerine Denemeler*, YEKÜV, İstanbul 1993, s. 140.

⁹ Neslihan Sönmez, *Osmanlı Dönemi Yapı ve Malzeme Terimleri Sözlüğü*, YEM. Yay., İstanbul 1997, s. 86.

¹⁰ Sözgelimi, 29 S 1218/20.06.1803’de İstanbul Çakmakçılarbaşı’nda yeniden inşa edilecek bir kâgir han için taşın *pehle*, kademe ve direk olarak kesilmesi ve gemilerle gönderilmesine ilişkin bir emir bulunmaktadır. Bunun için bkz. C.BLD., Dosya no: 136, Gömlek no: 6781.

¹¹ Farsça yan anlamına gelen “*pehlû*”dan bozmadır. Bkz. Mehmet Zeki Pakalın, *Osmanlı Tarih Deyimleri ve Terimleri Sözlüğü II*, MEB. Basımevi, İstanbul 1971, s. 765-766.

¹² Behçet Ünsal, *Mimarlık Tarihi I*, 2. B., İ.T.O. Yay., İstanbul 1960, s. 96.

Kışlası'ndan daha sağlam ve daha iyi strüktürel özelliklere sahip olduğunun altı çizilmektedir. Bu belgenin, sultanın ya da vezirin inşaat alanını gezmesinden sonra hazırlandığı düşünülmektedir. Söz konusu belge yazılırken henüz sütunların etrafı örülmemiş ve ara duvarlar inşa edilmemiştir. Belgeyi kaleme alan kişiye göre, sütunların henüz ahşap görünümü yapının kâgir olacağına ilişkin görsel tatmin sağlamamakla birlikte, bu eksiklikler tamamlanarak yapı kâgir görünüme kavuşacak ve Kasımpaşa'daki kışladan sağlamlık açısından eksik bir tarafı kalmayacaktır.¹³

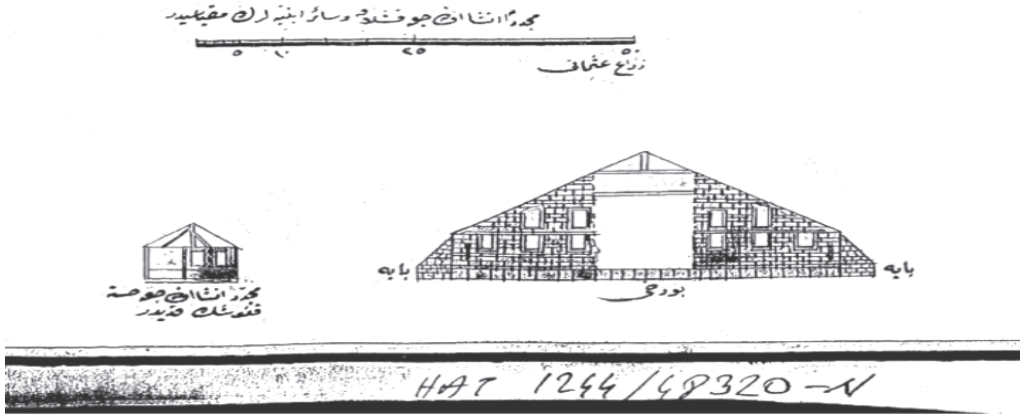
Belge genel olarak "yarı kâgir" tabiri/teriminin açılımının ne olduğunu ortaya koyması yönüyle önemlidir. Ayrıca, dönemin inşaat teknolojisindeki yaklaşımları ve terimlerin kullanımındaki gereklerin yerine getirilmesi için tüm inşai usullerin gerçekleşmesindeki kaygıları tanımlamaktadır. Bununla birlikte, yeni terimin geleneksel inşaat sistemleriyle ilişkisini kurması yönüyle de dikkat çekicidir.

Payende/Paye

Mimarlık alanında bugün sıkça kullandığımız "payanda" kelimesinin "*pâyende*" olarak geçtiği ve "*pâye*" olarak kısaltılarak kullanıldığı, Osmanlı belgelerindeki çizimlerin üzerinden okunabilmektedir. Bugün "paye" ve "payanda"nın işlevleri dolayısıyla farklı anlamları bulunmakla birlikte, Osmanlı belgelerinde her ikisinin de taşıyıcı ayak veya destek anlamında kullanılması bir başka anlamsal muğlaklık ve terminolojik yassıltmaya olanak sağlamaktadır. Buna örnek olarak, Kütahya'da bir kışla ile inşası tamamlanmayan bir talimhane binasına ait çizimlerin köşesinde yer alan detayın büyütülmüş halinde, yapının iki tarafında "*payanda*"ların "*pâye*" olarak yazıldığı tespit edilmektedir. "*Pâye*" buradaki kullanımıyla yapının içindeki taşıyıcı ayak değildir. Diğer bir deyişle, duvar örme yöntemleri ile inşa edilmiş kare, dikdörtgen, çokgen ya da daire planlı düşey taşıyıcı anlamına gelmemektedir. Duvarın dışı doğru eğilmesini önlemek amacıyla, karşı yönde inşa edilen destekleme sistemi olan payanda anlamında kullanılmaktadır.¹⁴

¹³ BOA., HAT., Dosya no: 263, Gömlek no: 15177 A.

¹⁴ *Payanda* ve *Pâye* tanımları için bkz. Metin Sözen ve Uğur Tanyeli, *Sanat Kavram ve Terimleri Sözlüğü*, Remzi Kitabevi, 4. B., İstanbul 1996, s. 188.



Kütahya’da kışla yapımı ile inşası tamamlanmayan bir talimhane binasına ait çizimlerin köşesinde yer alan detayın büyütülmüş halidir. Belgenin tümü değildir. Söz konusu detayda yapının iki tarafında “payanda”ların “paye” olarak yazıldığı tespit edilmektedir. Payanda ya da paye, yapı duvarının dışı doğru eğilmesini önlemek amacıyla karşı yönde inşa edilen destek sistemidir (BOA., HAT., Dosya no: 1244, Gömlek no: 48320-N).

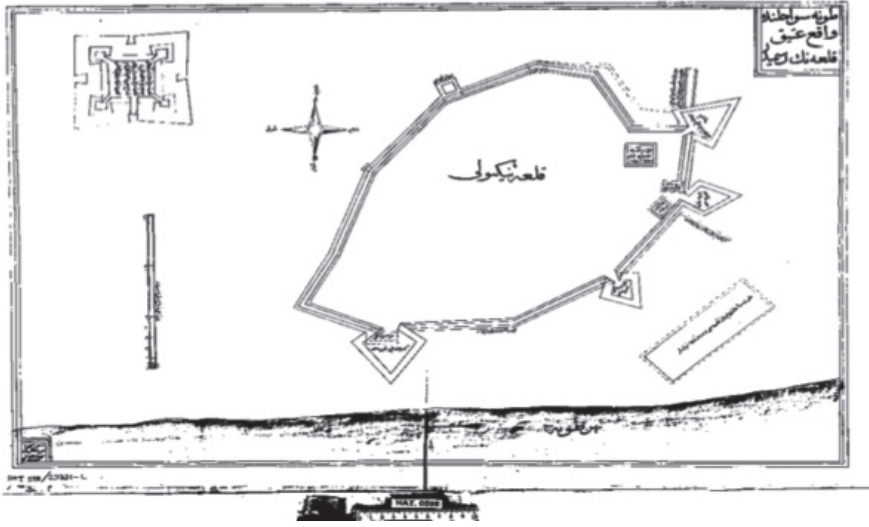
Şans

Bu kelime sıklıkla kale inşaatlarına ait belgelerde yer almaktadır.¹⁵ “Şans” inşası günümüzdeki anlamından farklı olarak kullanılan bir kelimenin mimarlık terminolojisinin içine dahil olmasını sağlamıştır. “Şans”ın burada talih anlamına gelmediği aşikârdır. Avrupa şatolarının donjonlarını hatırlatan bir baş kule biçiminde çokgen plan düzeneğine sahip ve ana kaleden bağımsız, ancak savunmada ana kaleyi destekleyecek biçimde inşa edilen tekil kule yapılarıdır. Dolayısıyla, burada üç boyutlu bir savunma yapısının “şans” olarak ifade edildiği görülmektedir. Kimi belgeler yardımıyla da, yine bir savunma yapısını işaretleyen ve “fırtına” olarak ifade edilen bir başka tanım ile şansın ilişkisini kurmak mümkün olmuştur. Kauffer’in, Hasköy’deki mühendishane öğrencilerinin kale çizimlerine yaptığı düzeltmelerde, “*tabyalar dahi sağırce* (küçük) *ve fırtınalar dahi doluca olmak iktizâ eder*” biçimindeki eleştirisi konunun araştırılması için önemli bir sebep teşkil eder.¹⁶ Araştırmalar sonucunda, Türkçe’ye 16. yüzyıl süresince denizcilik terimlerinin fazlasıyla beslendi-

¹⁵ Paya, şans ve bu makalede yer almayan başka terimlerin kullanımına ilişkin detaylı bir çalışma için bkz. Oya Şenyurt, “III. Selim Döneminde İnşaat Ortamını Yönlendiren İki Fransız Mühendis ve Kale Tamirleri”, *Tarih İncelemeleri Dergisi XXVIII/2*, Ege Üniversitesi Edebiyat Fakültesi Tarih Bölümü, İzmir 2013, s. 487-521.

¹⁶ BOA., HAT., Dosya no: 201, Gömlek no: 10331.

ği İtalyanca'dan geçen "fırtına" kelimesinin aslında İtalyanca "fortuna" kelimesine dayandığı tespit edilmiştir. "Kader, baht, şans, kısmet" manasına gelen fortuna kelimesi Latince kökenlidir. *Fortuna* bir Roma tanrıçasıydı ve antik dönemde adaletin tanrıçası olarak kabul edilmekteydi. Bu sözcük, 16. yüzyıldan itibaren çift anlamlılık kazanmıştır. Şans hem fırsatın simgesi hem de yakalanan fırsatları yok edecek koşullara ve olgulara karşı koyan gücün simgesidir. Şans güçlerinin mükemmelliği ister istemez bozabileceği öngörülmüştür.¹⁷ Bu sebeple, kelime ayrıca beklenmeyen bir anda karşılaşılan "acil durum, kötü iş" anlamlarına da sahiptir. Dolayısıyla, belgelerde "şans" olarak ifade edilen kule biçimindeki kalenin adı, İtalyanca "fortuna" kelimesine dayanmaktadır¹⁸ ve büyük olasılıkla asıl kalenin savunulması için gerek denizden gelen düşmanın, gerekse karadan gerçekleşecek ilk saldırının belirlendiği bir yapı olması dolayısıyla, kelimenin ikincil anlamı olan "acil ve kötü durumu" işaretleme yönüyle bu yapılara; fırtına ya da şans adı verilmektedir.

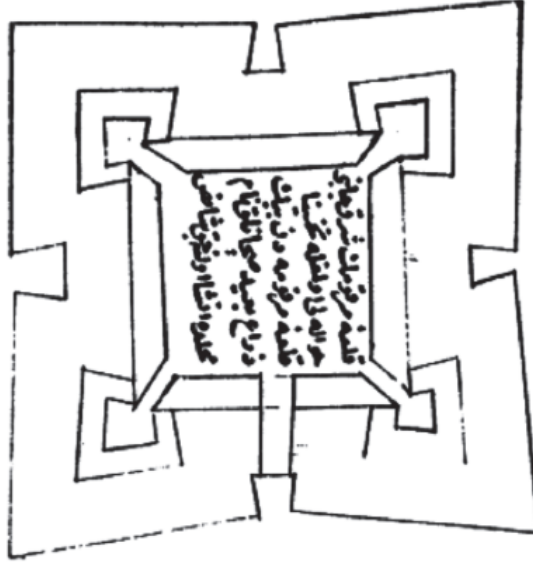


Tuna nehri kıyısındaki Niğbolu kalesinin planı ve doğusunda Sıçanlık mevkiinde inşa edilmesi uygun görülen şans. Kalenin doğu tarafının düşmanı gözlemeyi sağlayan ve dışa açılan bölümleri ya da tabyası olmadığı için planda şans inşası önerilmektedir. Niğbolu kalesi planını içeren bu belgenin 29 Z 1228/23.12.1813 yılına ait olduğu tahmin edilmektedir (BOA., HAT., Dosya no: 598, Gömlek no: 29331-L).

¹⁷ Richard Sennett, *Gözün Vicdanı Kentin Tasarımı ve Toplumsal Yaşam*, Çev.: Süha Sertabiboğlu-Can Kurultay, Ayrıntı Yay., İstanbul 1999, s. 211-212.

¹⁸ Fortuna kelimesinin İngilizce karşılıkları şöyledir: Fortune, luck, chance; prosperity, happiness; riches, property, wealth. Buona, cattiva fortuna: good, bad luck. Bkz. Rebera Piero, Francis M. Guercio ve Arthur L. Hayward, *Cassell's Italian-English English-Italian Dictionary*, 7. B., Cassel & Company Ltd., London 1967, s. 208.

Dörtgen formu olan bu yapı, köşelerdeki dört tabyası ile asıl kalenin görüş alanı içine girmeyen bölümünde, kalenin korunmasına destek sağlayacak bir alan içinde inşa edilmektedir. Soyut bir kelime olan “şans”ın bir mekan adına dönüşmesi, savaş anındaki ve seyrindeki iyi ve kötü olayların göğüslediği veya dönüştürüldüğü bir mekanın tanımıdır. Bu mekan soyut bir kelimenin mimari anlamda nesnelleşmesini sağlamaktadır.



“Şans”ın planının büyütülmüş hali, yapı dört üçgen tabyaya sahip küçük bir kale görünümündedir (BOA., HAT., Dosya no: 598, Gömlek no: 29331-L).

“Küfe” Döşeme

1817 yılında Bağdat valisi ile Baban Sancağı Paşası arasındaki anlaşmazlık ve İran’ın Kırmanşah Valisi’nin Babanlı Paşa’ya yardım etmek için devletler hukukuna aykırı olarak Osmanlı sınırını geçmesi üzerine ortaya çıkan gergin ortamın sonuçlarından biri olarak değerlendirilecek Satmanis¹⁹ Kalesi’nin tamiri, inşaatlarda kullanılan bazı başka terimlerin değerlendirilmesini de gerekli kılmaktadır. İran ile Osmanlılar arasında gerginliğe yol açan bir dizi siyasi olay dışında, İranlılar tarafından tahrip edilen Satmanis Kalesi’nin yeniden inşası ile ilgili sorunların çözümü için İran’dan Muhib-Ali Han adında bir sefir gönderilmiştir. Bâb-ı âlî’nin savaşa giden kesin tutumu

¹⁹ Satmanis, Van ilinin Saray ilçesine bağlı bir köydür. İran sınırına 15 km. uzaklıktadır. Köy bugün, “Yüz ev” anlamına gelen Satmanis ismi yerine Örenburç olarak anılmaktadır.

karşısında İran hükümetinin aradaki soğukluğu gidermesi için gönderdiği sefir, siyasi sorunların çözümü ile birlikte, Satmanis Kalesi'nin masraflarının İran tarafından karşılanacağına söz vererek, 1818 yılında ülkesine geri dönmüştür.²⁰ 1817 yılındaki bir belge, sefirin Osmanlı'yı ziyaret etmesiyle, kalenin tamirine ilişkin bazı yazışmaların, kale planının ve keşif defterinin düzenlendiğini göstermektedir.

Van sınırında bulunan daha önce İranlılar tarafından tahrip edilen Satmanis Kalesi'nin keşfinin yapılması için tayin edilen mimar halifesinden Selim Şakir Efendi'ye emir verilmiş ve İran'ın şehzadesi Abbas Mirza (Kaçar), söz konusu emirden haberdar edilerek kendisinin de bir mimar tayin etmesi, tayin edilecek mimar ile mimar halifesi Selim Şakir Efendi'nin birlikte keşif yapması gerekli görülmüştür. Abbas Mirza'dan gelen cevapta, işin Hoy²¹ Hanı'na ihale edildiği bildirilmiştir. Mimar halifesi kaleye gelerek keşif ve denetim yapmış, kalenin durumu Hoy Hanı'na bildirilmiştir. Han tarafından birinin tayin edilerek kalenin kontrol edildiği ancak Mimarlar Ocağı'na bağlı mimar halifesinin tamir bedeli hakkındaki tespitinin geçerli olduğu anlaşılmaktadır. Mimar halifesinin yaptığı tespitler üzerinden kalenin tamirat bedeli belirlenmiş ve keşif defteri hazırlanmıştır. Tamirat için çizilen planda, kale içindeki mekanlar gösterilmiştir. Buna göre: (1) Cemiyethane Kulesi, (2) Sarnıç, (3) Cebhane (cephane) Kulesi (4) Harem Odası, (5) Bu mahalde kule derunu (içinde) fevkinde oda (6) Mühimmat Kulesi (7) Ağa Odası (8) Kale Kapısı (9-10) Ağa odası ve diğer odalar (11) Seğirdim (12-13-14) Ahır²² olarak gösterilmiştir.

Kalenin içindeki mekanların plan düzleminde, kapıların ise görünüşleri ile verildiği bu çizimin keşif defterinde, kalenin tamir edilecek bölümlerine ait bir dökmü yapılmıştır. Buna göre, kalenin Cephane Kulesi'nin altı "kâgir taş duvarlı", eski hali gibi dört siperli olacaktır. Cephane Kulesi'nin alt kat ve üst kat olarak ayrıldığı, içinde iki kat bulundurduğu anlaşılmaktadır. Dört tarafı kâgir taş duvar üzerine kavak ağacından tabanlı, "kirişli ve mertekli, hasır ve küfe ile toprak doldurma" yapılacaktır. Bunun dışında, keşif defterinde kalenin içindeki bir kuleden söz edilmektedir. Çizimde, diğer kulelerin kalenin dışına da taşıdığı ve tümüyle kalenin içinde kalan tek kulenin Cemiyet Kulesi olduğu tespit edildiğinden, "kalenin içindeki kule" olarak tarif edilen yapının Cemiyet Kulesi olduğu düşünülmektedir. Cemiyet Kulesi'nin dört tarafının kâgir taş duvarlı yapılacağı, üzerinin "kirişli ve mertekli hasır ve küfe ile toprak doldurulmalı" olacağı ve içinde iki oda inşa edileceği

²⁰ Resimli-Haritalı Mufassal Osmanlı Tarihi, C.: 5, Güven Yayınevi, İstanbul 1962, s. 2867.

²¹ Hoy: İran Azerbaycanı'nda bulunan kent, 18. yüzyılın ortalarına kadar zaman zaman Osmanlı yönetimine geçmiştir. 19. yüzyılın başlarında Rus işgaline karşı Abbas Mirza Kaçar buraya sığınmıştır. Hoy Türkleri'nin direnişi sonucunda kent düşmemiş ancak 1828'de Türkmençay Antlaşması ile kısa süre Rus işgalinde kalmıştır. 1907-1917 arasında Rus bölgesinde bulunan Hoy, Osmanlılara karşı askeri üs olarak kullanıldı. Bkz. *Büyük Larousse Sözlük ve Ansiklopedisi*, C. 11, Milliyet, İstanbul, s. 5402.

²² Van'daki Satmanis Kalesi'nin tamirine ait bilgiler için bkz. BOA., HAT., Dosya no: 2, Gömlek no:60.

ifade edilmektedir.²³ Kalenin kuleleri ve yapılar için dört taraf ifadesi kullanılmışsa da, kulelerin dairesel planlı olduğu dikkat çeker. Kule planlarının özgün halleriyle tutulacağı tahmin edildiğinden “dört taraf” teriminin tamamen alışkanlık nedeniyle kullanıldığı düşünülmektedir. Bu kalede tamiri öngörülen ve yerleri tam olarak anlaşılan Mühimmat Kulesi, Cephane Kulesi ve bitişiğindeki ambar, sekiz adet Harem dairesi, Su sarnıcı, Zabitana ait bir oda, kale kapısı yakınındaki üç tane ahır, Divanhane ve kale kapısı arkasında zabıtlere ait iki oda için, üst örtünün “kirişli ve mertekli, hasır ve küfe ile toprak doldurma” olması tasarlanmıştır.

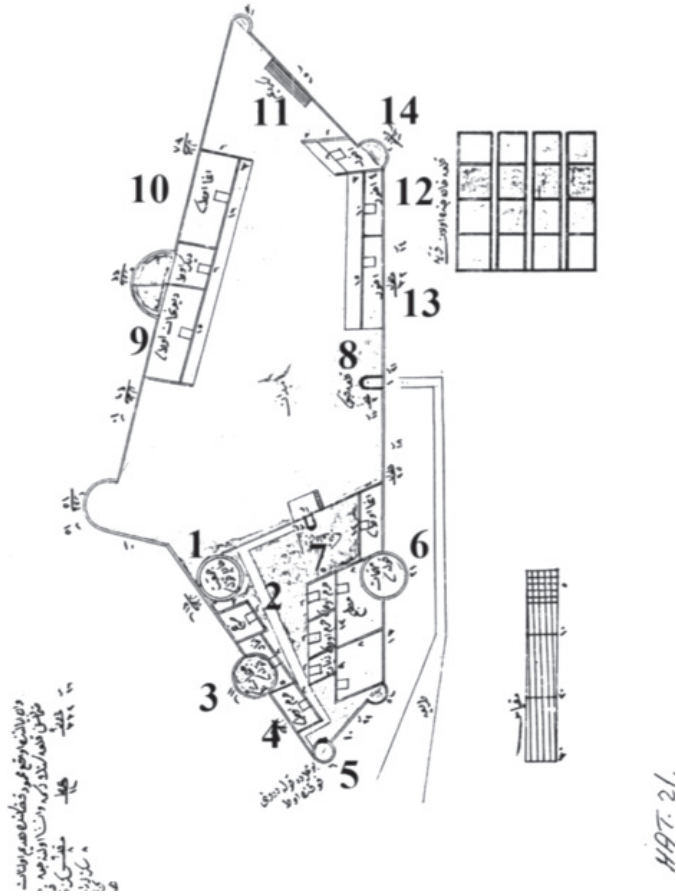
Planda, malzemeye ve tamirin yapıma usulüne ait bir detaylandırma görülmemektedir. Kaledeki tamir edilecek yerler, tamir için kullanılacak inşaat malzemesi ve yapım tekniklerine ilişkin sınırlı bilgi, keşif defteri olmaksızın anlaşılammaktadır. Plan, kaleye ait yapıların yerlerini belirleyen bir düzenleme içinde sunulmuştur ve çizimde binalara yapılacak müdahalelere dair herhangi bir fikre sahip olunması mümkün değildir. Burada, Cephane Kulesi ve bitişiğindeki zahire ambarı, Mühimmat Kulesi, su sarnıcı; taş duvar, diğer yapılar ise hatıllı²⁴ kerpiç duvardan ibarettir. Ancak, farklı malzemedan yapılmış, her iki tür duvara sahip olan bu yapıların üstüne yerleşecek ahşap çatının oturacağı duvarlara yük dağılımını dengelemek için hatıl gibi boydan boya yerleştirilen büyük kesitli ve “taban” adı verilen yatay ahşaplar kullanılmıştır. Taban ve kirişler için kavak ağacı kullanılacaktır. Çatı örtüsüne ilişkin bir terim olan “mertek” kelimesinin ifadelerde bulunması ise, üst örtünün ahşap olduğunu, ahşap çatılarda yer alan (mahyadan oluklara kadar uzanıp), kaplamadan gelen yükleri taşıyan ve aşıklara ileten bir malzeme olarak biçilmiş ağacın kullanıldığı sonucunu ortaya çıkarmaktadır. Bununla birlikte mertek dışında, üst örtüde kullanılan bir başka yapı ögesi “küfe”dir. Günümüzde mimarlık terminolojisi içerisinde yer almayan “küfe” kelimesinin anlamı, belgede geçen bazı tariflerle açığa çıkmaktadır. “Küfe” olarak tanımlan yapı ögesinin, kamış veya ağaçtan sepet örgü olarak örülmüş bir doku oluşturduğu, merteklerin üzerinde yer aldığı ve örtü malzemesi toprak olan çatıların toprak altı dokusunu oluşturmak için kurgulanan bir kaplama malzemesi olduğu düşünülmektedir. “Küfe”nin kökleri, Anadolu’da Hititler döneminde görülen çatı sistemlerindeki ahşap kirişler üzerine konulan mertekler ve onun

²³ BOA., HAT., Dosya no: 2, Gömlek no: 60. Bu belgede, Satmanis Kalesi’nin başka bölümlerinin tamirlerine ait kayıtlar şöyledir: İki kale kapısı ortadan kalktığı için üç sıra ahşap kuşaklı, demir kaplı kale kapısı yapılması, Mühimmat kulesi, Cephane kulesi yakınında zahire ambarı, harem dairesi, kale içindeki su sarnıcı, kale içinde zabitana ait bir oda, kale kapısı yakınında üç tane ahır, kale kapısı arkasında, kale duvarına bitişik zabitana ait iki oda, divanhane odası, ahırın ön tarafında yağmurdan korunmak için bir eyvanın yeniden inşa edilmesi gerektiği kaydedilmiştir.

²⁴ Hatıl: Yapı duvarlarının içine belirli aralıklarla yatay olarak boydan boya yerleştirilen ahşap, tuğla ya da beton öge. İşlevi, yığma duvarın bu yatay bağlantılar sayesinde yüklere karşı direncini arttırmak ve duvar örgüsünün düzgün yatay diziler halinde örülebilmesini sağlamaktır. Bkz. Metin Sözen ve Uğur Tanyeli, *a.g.e.*, s. 101.

üstünde yer alan saz ızgaralara dayandırılabilir. Hititlerde de saz ızgaraların üstü toprak örtülerek, düz teras çatılar elde edilmiştir.²⁵

19. yüzyıl başında Van Satmanis Kalesi'ndeki tamirlerin Anadolu'daki geleneksel çatı inşa sistemine dayandırılması mümkündür. Geleneksel inşa usullerinin etkilerinin sürekliliği terminolojiden de çıkarılabilmektedir. Mimari açıdan farklı bir doku oluşturan söz konusu çatı örtüsü ve "küfe" kelimesinin ilişkisini kurmak mimarlık teknolojisinin çözümü için gereklidir.



Van Satmanis Kalesi planı. Plandaki numaralandırma yazar tarafından yapılmıştır. Kalenin tamiri için yapılan bu planda bazı mekanlar çizime dahil edilmiştir (BOA., HAT, Dosya no: 2, Gömlek no: 60).

²⁵ Bunun için bkz. Behçet Ünsal, *Mimari Tarihi I*, 2. B., İ.T.O. Yayınları, İstanbul 1960, s. 167.

Çardak

“Sınırlarda vâki’ bir çardağın resmidir” ifadesi doğrudan bir algılamayla dört ayak üstüne oturan üstü kapalı ve çoğunlukla bahçelerde güneşten korunmak için altında oturduğumuz bir strüktürü anlatır gibi görünür. Biraz daha mimarlık terminolojisine hakim bir özne bu strüktüre “baldaken” adının verildiğini hatırlar. Sözcüğün kökeni Farsça “*cahâr tâk*”dır ve “*dört kemerli*” anlamına gelir. Aslında dört kemerle taşınan bir kubbeden oluşan ateşgede²⁶ yapıları için kullanılan sözcük, Türkçe’de anlam kaymasıyla bugünkü biçimini kazanmıştır.²⁷ Ancak, hiç kimse bu ifadenin bir nöbetçi kulübesi ya da daha güncel anlatımıyla bir güvenlik noktası tariflediğini düşünmez. Oysa, bu belgede geçen ve tasarımı olan yapı, Osmanlı dünyasında “gümrük” anlamında kullanılmaktadır. Gümrüğün çardak olarak adlandırılmasının tarihi için 15. yüzyıla ve Fatih dönemine göz atmak gereklidir. Fatih Sultan Mehmet, Yemiş İskelesi’nde “çardak” adıyla esnafa ve amirleri olan muhtesiplere, naiplere ait olmak üzere bir daire yaptırmıştır. “Kapan” kelimesi de bu anlamda kullanılmaktadır. Yağ, bal, un, erzak, kahve, tütün, enfiye, pamuk ve mensucat için çardaklardan başka kapan ve mizan mahalleri de bulunmaktaydı ve bu yapılar aracılığıyla hazine hesabına söz konusu mallardan vergi tahsil edilmekteydi.²⁸

Çizimin olduğu belgede yer alan bazı yazılar; Nemçe (Avusturya) hududunda bulunan ve sınırın öbür tarafına geçen kişilerin kontrolünü yapan görevlinin kaldığı küçük bir konutun birimlerine dair bir düzenleme içermektedir. Çardak adı verilen birim alt katı daha ufak bir alana sahip kare formunda iki katlıdır. Kare formulu alt kat, bölümlere ayrılmamış dört tarafı birer pencereye sahiptir ve bir cephesinde kapı girişi belirlenmiştir. Üst kat ise iki ana bölüme ayrılmış, ön cephe olduğu işaretlenen tarafa bakan bir oda ile arka tarafında bir merdiven ve yanında mutfağı olan iki birim işaretlenmiştir.²⁹ Üst katın kare planının her kenarında ikişer pencere açılmıştır. Yapının cephesi “dehliz” olarak ifade edilen su basmanla yükseltilmiş ve üst katı ahşap lambrilerle kaplanmış hissi veren bir çizim tekniği ile sunulmuştur. Külah çatılı olan yapıya çizilen çatı katı penceresi, çatı arasında da bir odanın olabileceği hakkında bilgi vermektedir. Ahşap çatı ve kâgir duvar olarak inşa edileceği plan üzerine verilen harflerin karşılıkları yazılarak anlatılmıştır. 29 Z 1213/3.6.1799 tarihinde yapıldığı tahmin edilen bu çizim, Beç (Viyana) binalarında kullanılan bir ölçü biriminden ya-

²⁶ Ateşgede: İslamiyet öncesinde İran’da kutsal ateşin içinde yandığı yapı ya da alandır. Ateşgedenin mutlaka örtülü bir mekan olması gerekmezdi. Yapı olarak inşa edilmiş ateşgedelerin temel örneği, dört masif ayaklı üstü kubbeyle örtülü bir strüktürdür. Bkz. Sözen, Metin ve Uğur Tanyeli, *Sanat Kavram ve Terimleri Sözlüğü*, Remzi Kitabevi, 4. B., İstanbul 1996, s. 30.

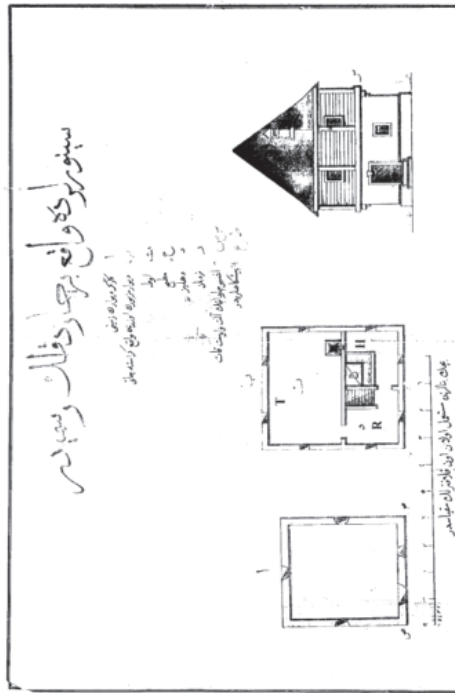
²⁷ Sözen, Metin ve Uğur Tanyeli, *a.g.e.*, s. 57.

²⁸ Mehmet Zeki Pakalın, *Osmanlı Tarih Deyimleri ve Terimleri Sözlüğü I*, Milli Eğitim Basımevi, İstanbul 1993, s. 325.

²⁹ Bu alanlar belgenin üzerinde harflerle işaretlenmiştir. T: Oda, H: Mutfak, R: Merdiven.

rarlanılarak çizilmiştir. “On kalfahtalık mikyasıdır” notu merkezden uzak noktalarda farklı ölçeklerin çizimlerde kullanıldığını doğrulayan bir başka bulgudur.³⁰ (Planda bazı mekanlar içindeki Latin harfleri yazar tarafından yerleştirilmiştir. T: Oda, R: Merdiven, H: Mutfaktır).

Görüldüğü gibi, “çardak” kelimesi burada bir strüktür tanımından bir mekan tanımına ulaşmış ve Osmanlı mimarlık terminolojisi içinde ayrı bir değer kazanarak, bugünkü anlamından farklı bir mekan gösterenine dönüşmüştür. Sadece çizimine sahip olduğumuzda belgenin anlatmak istediği tasarım amacının anlaşılması, sözcüğün anlamı çözülmekçe mümkün görünmemektedir.



Nemçe (Avusturya) sınırında bulunan ve sınırı geçenlerin kontrolünü yapan görevlilerin ikâmeti için inşa edilen “Çardak” (BOA., HAT., Dosya no: 242, Gömlek no:13603).

³⁰ BOA., HAT., Dosya no: 242, Gömlek no:13603.

Çeşm

10.07.1805 yılında Defterdar'a yazılmış bir belge, Tersane-i Âmire'de fıçı üretilen üç "çeşm" in çatılarının ve diğer mahallerinin tamire ihtiyaç göstermesi sebebiyle 10715,5 kuruş masrafla yapılacağını yazmaktadır. Keşif yapıldıktan sonra mimar ağa aracılığıyla tamirine başlandığına, 6368 kuruşluk kısmı inşa edilerek kalanının bırakılmış olduğuna ilişkin bazı bilgilere rastlanır. Belgede yazanlardan anlaşıldığı kadarıyla, söz konusu çeşmlerin iki tanesi tümüyle yıkılmıştır. Tekrar inşa edilmesi için mimar halifesinden Ahmet Halife ve Komnenos Kalfa aracılığıyla keşif yapılmışsa da (çeşm-i mezkurların) bu çeşmelerin alt bölümlerinde keşif dışında bazı sorunlar tespit edilmiştir. Payelerin/ payandaların eski olması ve üzerindeki taşıyıcıların yarısının taş ve yarısının ağaçtan olması, içlerine yağmur girmesi ve iki tanesinin yıkılarak, toplamda üçünün de yıkılmaya eğilim göstermesi dikkat çekmiştir. Bu bozulmanın yapıda görünen yüzeylerde olmadığı ve içte kaldığı dolayısıyla gözle teşhisinin mümkün olmadığı ve keşif sırasında tespit edilemediği kalfalar tarafından af dilenerek sonradan bildirilmiştir. Beş payanda ve ahşap olan taşıyıcıların taş malzeme ile inşa edilmesi uygun görülmüştür.³¹

Özetle sunulan bu belgede yer alan ve bir işlev tanımlayan "çeşm" in ne olduğu hakkında bilgi edinmek için yapılan araştırmalarda; "çeşm" kelimesinin incelenmesine gereklilik duyulmuştur. Çeşm, Farsça'dır ve bu söz Türkçe'de "göz" e karşılık gelmektedir.³² Ancak, bu tanımlamalar "çeşm" adı verilen yapının nasıl bir yapı olduğuna ve işlevinin ne olduğuna ilişkin fikir yürütmeyi kolaylaştırmamaktadır. Burada kullanılan "çeşm" in içinde mahzeni olan ve su içilen bir "çeşme" yi tariflemeyeceği açıktır. Belgeler üzerinden yapılan incelemeler sonucunda, mahzen ve "çeşm" in aynı anlamla kullanıldığı ve Tersane-i Âmire'ye hizmet eden tek göz birimler olduğu, ayrıca belgede çatısının hasar gördüğü ifade edildiğinden yer üstü yapıları olduğu sonucuna varılmıştır. "Çeşm" ya da "göz" hücre biçiminde tek birimden oluşan bir mekan tariflemektedir. Çeşm-mahzen bazı belgelerde, Tersane-i Âmire'de mühimmatın saklandığı yer olarak kullanılır.³³ Bazı belgelerde ise donanma kalyonlarının saklandığı alan olarak geçmektedir.³⁴ Başbakanlık Osmanlı Arşivi'ndeki özet taramalarında "çeşm" ifadesi yaklaşık 43 belgenin bir kısmında "çeşm-mahzen", bir kısmında "çeşme-mahzen" olarak birlikte dir. Türkçe özetleri hazırlayan uzmanlar tarafından kimi belge özetlerinde çeşm, çeşme yerine kullanılarak hatalı okumalar yapılmıştır. Ancak, her iki durumda da anlamı parantez içinde "mahzen" olarak açıklanmıştır. Anlaşılabileceği gibi, söz konusu belgelerde

³¹ BOA., C.BH., Gömlek no: 2560.

³² Ferit Devellioğlu, *Osmanlıca-Türkçe Ansiklopedik Lûgat*, 20. B., Aydın Kitabevi, Ankara 2003, s. 156.

³³ BOA., D.BŞM.d., Gömlek no: 3152.

³⁴ BOA., D.BŞM.d., Gömlek no: 5292.

“çeşm” bir kent mobilyası olan “çeşme” ile ilişkili değildir, küçük bir hücreyi/oda-
 yı tanımlayan ve depo işlevi gören bir mekandır.



Tersane'deki “çeşm”lerin tamirine ilişkin belge (BOA., C. BH., Gömlek no: 2560)

Sonsöz

Burada ele alınan tüm terimler, çizim ya da konuya ait belge dışında dönem özelliklerini, inşa geleneğini, yapı teknolojisini ve işlevi; farklı belge grupları ve kaynaklar tarafından destekleyerek, detaylı ve zaman alan bir çalışmanın sonucunda değerlendirilmeye çalışılmıştır. Elde edilen bilgiler, sözlü kültürün geliştirdiği bazı söylemlerin günümüz mimarlık terminolojisi ile iç içe geçmiş olduğunu göstermektedir. Halk arasında sözlü iletişimde mekanlara verilen adların mimari tasarımlara ilişkin çizimlerde de yer aldığı gözlemlenmektedir. Bunlar sözlü kültürün yazılı-çizili ifadesi olarak düşünülebilir ve yazılı ifadenin çizili olandan daha fazla bilgi verdiği savunulabilir. Arşiv belgelerinde tespit edilen bu sözcüklerin, Osmanlı'nın son dönemlerinde sözlü kültürde yer aldığı ve bu sözcüklerin mekan, malzeme ve yapıım usullerinin anlatımında kullanıldığı, ancak günümüze kadar gelen mimarlık terminolojisinin uzmanlaşması sonucunda ortadan kaybolduğu düşünülmektedir. Söz konusu sözcüklerin Osmanlı'nın son dönemlerinde kullanılması, henüz özelleşmemiş bir mesleki terminolojinin varlığına ilişkin bilgi vermektedir. Hem günümüze kadar

gelen terimler hem de kullanılmaktan vazgeçilen mimarlık terimlerini, Osmanlı kültürünün üzerinden tanımlayarak, yapı öğelerinin ve malzemelerinin yarattığı mekan algısını ve inşa usullerini yeniden düşünmek gereklidir.

Kaynakça

- Barthes, Roland, *Göstergebilimsel Serüven*, Kaf Yayıncılık, İstanbul 1999.
- , *Büyük Larousse Sözlük ve Ansiklopedisi*, C. 11, Milliyet, İstanbul.
- Devellioğlu, Ferit, *Osmanlıca-Türkçe Ansiklopedik Lügat*, 20. B., Aydın Kitabevi, Ankara 2003.
- Hisarlıgil, Beyhan Bolak ve Uluoğlu, Belkıs, "Geleneksel Anadolu Yerleşmelerinde "Ara"ların Hermeneutik-Fenomenolojisi, *İTÜ Dergisi/a Mimarlık, Planlama, Tasarım*, C.:7, S.:2, Eylül 2008, s. 64-75.
- Osmanlı Döneminde Irak Plan, Fotoğraf ve Belgelerle*, T.C. Başbakanlık Devlet Arşivleri Genel Müdürlüğü Osmanlı Arşivi Daire Başkanlığı, İstanbul 2006.
- Pakalın, Mehmet Zeki, *Osmanlı Tarih Deyimleri ve Terimleri Sözlüğü II*, Milli Eğitim Basımevi, İstanbul 1971.
- Pakalın, Mehmet Zeki, *Osmanlı Tarih Deyimleri ve Terimleri Sözlüğü I*, Milli Eğitim Basımevi, İstanbul 1993.
- Piero, Rebora, Francis M. Guercio ve Arthur L. Hayward, *Cassell's Italian-English English- Italian Dictionary*, 7. B., Cassel & Company Ltd., London 1967.
- , *Resimli-Haritalı Mufassal Osmanlı Tarihi*, C.: 5, Güven Yayınevi, İstanbul 1962.
- Sennett, Richard, *Gözün Vicdanı Kentin Tasarımı ve Toplumsal Yaşam*, Çev.: Süha Sertabiboğlu-Can Kurultay, Ayrıntı Yay., İstanbul 1999.
- Sönmez, Neslihan, *Osmanlı Dönemi Yapı ve Malzeme Terimleri Sözlüğü*, YEM. Yay., İstanbul 1997.
- Sözen, Metin ve Uğur Tanyeli, *Sanat Kavram ve Terimleri Sözlüğü*, Remzi Kitabevi, 4. B., İstanbul 1996, s. 30.
- Şenyurt, Oya, "III. Selim Döneminde İnşaat Ortamını Yönlendiren İki Fransız Mühendis ve Kale Tamirleri", *Tarih İncelemeleri Dergisi XXVIII/2*, Ege Üniversitesi Edebiyat Fakültesi Tarih Bölümü, İzmir 2013, s. 487-521.
- Tanyeli, Gülsün ve Uğur Tanyeli, "16. Yüzyıl Osmanlı Mimarlık Teknolojisi", *Türk Kültüründe Sanat ve Mimar: Klasik Dönem Sanatı ve Mimarlığı Üzerine Denemeler*, YEKÜV, İstanbul 1993, s. 125-157.
- Ünsal, Behçet, *Mimari Tarihi I*, 2. B., İ.T.O. Yayınları, İstanbul 1960.

BOA. Başbakanlık Osmanlı Arşivi
C. BH., Cevdet Bahriye
C. BLD., Cevdet Belediye
D. BŞM.d.,
HAT., Hatt-ı Hümayûn