

ÇİZİMLERİN ÇOK YÖNLÜ TEMSİLİYETİNDE 1865 GALATA YANGINI



Oya Şenyurt

Giriş

Başbakanlık Osmanlı Arşivi'nde, İ.DH. (İrade Dahiliye) kataloglarına ait bir dosyada bulunan üç belge ve büyük boy bir çizim; Galata Kemeraltı Sokak'ta 1865 yılında çıkan yangına ait birkaç yapı için tutulmuş kayıtları içermektedir. Bu dosyadaki tüm belgelerin taraması yapılarak bilgisayar ekranından görülebilmektedir. Arşivde, genel taramalar sırasında "çizim", "plan" gibi sözcüklerle yapılan aramalar sırasında ortaya çıkan bu dosya, genelde tasarım amacıyla yapılan çizimlerin dışında, o dönem için "sıra dışı" olarak ifade edilebilecek sebeplerle yapılan plan ve cephe çizimlerini içermektedir. Çizimler, belgelerden ayrıştırıldığında ve çizim paftasında yer alan Fransızca yazıların neyi anlattığı bilinmediğinde¹, çizgi roman gibi birbiri arkasına gelen bina cepheleri ve detaysız planlar, paftayı inceleyen kişiyi, yapıların başına gelenleri hareketsiz film gerçekliğini yakalamak adına yapılan bir çizim faaliyeti hakkında ikna edecektir. Arşiv belgeleri içinde gerçekleştirilen uzun süreli araştırmalar, plan, görünüş ve nadir bulunmakla birlikte perspektiflerin, yeni inşa edilecek yapılara ait olduğunu ve az sayıda da tadilat için çizimlerin yapıldığını göstermektedir. Bunun ötesinde, binaları ilgilendiren bazı olaylar sebebiyle çizimlerin temsiliyetinden vaka tespiti yapmak amacıyla yararlanıldığına dair belgelere pek fazla rastlanmamaktadır. Bu konuda rastlanan en önemli dosya, uluslar arası olma özelliğini taşımakta ve bir intihar sebebiyle, yapı planını içermektedir. Viyana Sefiri Sadullah Paşa'nın in-

¹ Belgede yer alan Fransızca ifadelerin çevrilmesinde yardımcılarından dolayı, Öğr. Gör. Dr. Hande Ersöz Demirdağ'a (YTÜ Batı Dilleri ve Edebiyatları Bölümü Fransızca Mütercim-Tercümanlık Ana-bilim Dalı) teşekkürü borç biliyorum.

tiharını aydınlatmak için düzenlenmiş, içinde tıbbi raporlar, tercümeleler, Sadaret ve Hariciye tezkirelerini içeren dosyada Viyana Sefareti'nin planı da yer almıştır.² Dolayısıyla, adli olaylarda durum tespiti yapmak için mevcut yapı planlarından yararlanılması geç Osmanlı'da uygulama bulmuşsa da, olay anına ait tahmini gerçekliği resmetme yöntemi halihazırda yapılan araştırmalar içinde nadir olma özelliğini korumaktadır. Bu sebeple, makale konusunu içerecek olaylar dizisinin ele alınması önemsenmiştir.

Burada ele alınacak dosya ise Galata Kemeraltı Sokak'ta 1865 yılında meydana gelen bir yangın sırasında binaların durumunun resmedilmesini konu etmektedir. İçlerinde mimar ve mühendisin de yer aldığı bir grubun olay anında orada bulunmadıkları halde, iki boyutlu resme, zaman boyutunu da dahil ederek, tahmini süreci canlandırmak amacıyla çizimlerin temsiliyetinden yararlanmaları ilginçtir. Bu yolla, bugünkü anlamda anlık fotoğraf gerçekliğini yakalama çabalarının yanısıra film makinasının yaptığı işi, çizim ile gerçekleştirme gayretleri dikkat çekmektedir. Olay tespiti için görevlendirilenlerin içinde bulunan bir mühendis ve bir mimarın aracılığıyla gerçekleştirildiği tahmin edilen çizimler; yangının olduğu yerde, yangın söndükten sonra durum tespiti yaparak, kağıda aktarılmıştır. Bu açıdan bakıldığında, makalenin konusunu, Galata'daki Kemeraltı yangınının yarattığı nesnelere ve aktörler zenginleştirmektedir. Bu makalede, nesne ve aktörlerin birbirleri ile kurdukları tesadüfi ve sıra dışı ilişkinin sonucunda ortaya çıkan çizimler ve temsiliyetlerinin çok yönlülüğü incelenmiştir.

1865 Kemeraltı Yangını İçin Yapılan Tahkikât

25 Ramazan 1281/21 Şubat 1865'te Galata Kemeraltı Sokak'ta gece çıkan yangın, Saint Benoit manastırının bitişiğinde meydana gelmiş ve "Sir de Şarite" (Soeurs de la Charité) rahibelerine ait mektebe sıçramıştır. Gerek mektebin, gerek yanlarında bulunan yapıların yıkılan duvarları altında pek çok kişi kalarak can vermiştir. Bazıları da yaralı olarak kurtarılmıştır. Bu durumu ortaya çıkaran nedenin, söz konusu mektepte bulunan baruttan kaynaklandığı ortaya atılmış ve hatta bu mektepteki barutun ateşlendiği öne sürülmüştür. Mahalle sakinlerinin bu yöndeki ifadeleri ve yönetimin şüphesi üzerine bir komisyon kurularak, mahallin keşif ve kontrolü için irade çıkarılmıştır. Galata zabtiyesinde toplanan komisyon üyeleri, olayı tartıştıktan sonra, olay mahalline giderek, keşif ve kontrol yapmıştır. Söz konusu mektebin, önce yıkılmış olan duvarıyla enkazının düştüğü ifade edilen Hristos kilisesinin çan kulesi arasının 40 zira (yaklaşık 30-36 m.) olduğu hesaplanmıştır. Yapının enkazının fazla olduğu tespit edilmiştir. Civarda oturan kişilerden bazıları, duvarların yıkılmasından önce söz

² Belge yılı, 24 C 1308/4.2.1891, BOA., Y.EE. , Dosya no:45, Gömlek no:6.

konusu mektebin çatısının henüz durduğunu ifade etmişse de, hızlı bir alev ve siyah duman altında korkulacak bir gürültü olduğunu, arkasından da duvarın yıkılmaya başladığını ve okulun içinde olduğu iddia edilen barutun bu duruma sebep olma olasılığını ileri sürmüşlerdi. Keşif yapan komisyon üyeleri ve diğer görevli kişiler baruta ait bir iz bulamamış, duman ve gürültünün birinci duvarın yıkılmasından kaynaklandığını beyan etmişlerdir.

Ancak, bu biçimde kilisenin çan mahalline kadar büyük parçaların düşmesinin sebebinin ne olduğu anlaşılamadığından, durumun doğruluğunun araştırılması, mühendis gözetimindeki bir ekibin keşif ve kontrolüne havale edilmiştir. Mektep ve etraftaki yapılara ait bir rapor ve “*harita*” (üç çizimden oluşan kroki) düzenlenmiştir. Duvarın yüksek olması nedeniyle, yangının doğal hali gereği, dışarıdan bir etki olmadan yıkılmış olduğu umulmuşsa da; Rum milletinin olay mahalline yakın konumdaki Hristos isimli kilisesi karşısında bulunan duvarın sağlamlığına rağmen yıkılmasının ve kilisenin çan mahalli üzerinde görülen enkazın, baruttan kaynaklanan bir patlamayla gerçekleşip gerçekleşmediği sorgulanmıştır. Bununla birlikte, gaz ya da kimyasal maddelerin etkisiyle duvarın yıkılmış olabileceği seçenekler arasında yerini almıştır.

Altıncı Belediye Dairesi serkatibi Dimitraki Efendi, mühendis Mösyö Leval ile mimar kalfası Mösyö Barborini söz konusu duvarın sağlamlığı sebebiyle kendi kendine yıkılmadığı hakkında hemfikir kalmışlardır. Diğer bir deyişle, mektebin duvarlarının yangında enkaz haline gelerek birdenbire çöktüğüne, yapının yüksek olması sebebiyle 61, 63 numarada işaretlenen yapıların duvarlarına çarparak yıkıldığına karar vermişlerdi. Gaz ya da ecza gibi bir başka unsurun duvarın çökmesinde etkili olmadığı inancındaydılar. Ek raporda imzaları olan kişiler görevli olarak yangın mahallinde tahkikat yaptıklarında söz konusu duvarların yıkılmasının barut nedeniyle olmadığı belirlenmiştir. Kilisenin çan mahalline kadar düşen enkaz parçalarının da mektebin yıkılan duvarlarından sıçramadığı ve çan mahalline 6 zira (4.5-5 m.) mesafesi olan sokağın ötesindeki duvardan sıçradığı düşünülmüştür. Yapı duvarlarının sağlam olduğu göz önüne alındığında, gaz ve ecza gibi dışarıdan bir araç ve kuvvetin yardımı ile bu kadar büyük bir hasara uğrayacağı ve etrafa sıçrayacağı olasılıklar dahilinde tutulmuşsa da, yangının çıktığı gece eczacı dükkanı önceden yandığından ve sözkonusu mektebin eczanesi ise hiç yanmamış olduğundan, bu olasılığı destekleyecek bir durum olmadığı söylenmektedir. Sözkonusu mektebin duvarlarının birden bire çöktüğü ve sağlam olması dolayısıyla, bir diğerine çarparak dışarıdan herhangi bir etkiye maruz kalmadan yıkıldığı inancı da tahkikat ile bulunmuştur.

Rum kilisesinin çan mahalline düşen parçaların sokak aşırı olan duvarın enkazına ait parçalar olduğu görüşüne komisyon üyelerinden bazıları katılmış, Mahmud Paşa ve Darbhane-i Sanayi Alayı Miralay Raşid Bey ve erkân-ı Harbiye zabitanından Necip Efendi gibi bir kısmı da yıkılma sebebinin gaz gibi bir dış kuvvet desteği ile duvarların birbirlerine çarpması sonucu gerçekleştiği inancına sahip olmuşlar-

dı. Ancak, her iki grubun da bu çökme durumunda barutun rolünün olmadığı hakkında hemfikir kaldıkları anlaşılmaktadır.

Komisyunun belirlediği karara rağmen, komisyon üyelerinin de gerçek durumu ne olduğuna dair kesin bilgiye sahip olmadıkları tahmin edilmektedir. Bu kafa karışıklığını yangını haber olarak veren dönemin gazetelerinde de görmek mümkündür. Ceride-i Havadis Gazetesi'ne göre, 25 Ramazan 1281 Salı (21 Şubat 1865) günü gece vakti Kemeraltı adlı mahalde Fransız manastırının yanında bulunan marangoz dükkanından ateş çıkmış, dükkan yanarak manastıra sıçramış, kadınlara mahsus olan daire yanmıştır. 25 Ramazan 1281 tarihli Ruzname-i Ceride-i Havadis Gazetesi ise, bir buçuk saat geçer geçmez manastırın duvarının sokak tarafına yıkıldığından söz eder. Böylece, yangın karşı taraftaki evleri sarmış ve orası sık olduğundan (bitişik nizam konut ve dükkan olduğundan söz ediyor olmalı) rüzgar şiddetli olmamasına rağmen tulumbacılar ateşin yayılmasını önleyememişlerdir. Gazeteye göre, tahminen 40 ev, 2 dükkan ve manastırın sol kısmı yanmıştır. Duvarın devrilmesine içinde bulunan borunun patlaması sebep gösterilmektedir. Duvarın sokak tarafına devrilmesiyle orada çalışmakta olan tulumbacılar altında kalmışlar, o andaki şaşkınlıktan sonra altında kalanlar çıkartılmıştır. Yangın söndükten sonra çıkan ceset sayısı 51'e yükselmiştir. Felaketzedeler için yardım kampanyası açılmıştır. Yangının çıkmasına sebep marangoz dükkanında bulunan borunun patlamasıdır. Yıkılan duvarın 12 yıl önce bir dülger kalfası tarafından götürü olarak yapıldığı ve bu kalfanın götürü usulü ile yaptığı binaların sağlam olmadığı, barutun bina içinde yer almamasına rağmen duvarın yıkılacağına anlaşıldığı ifade edilmiştir.³

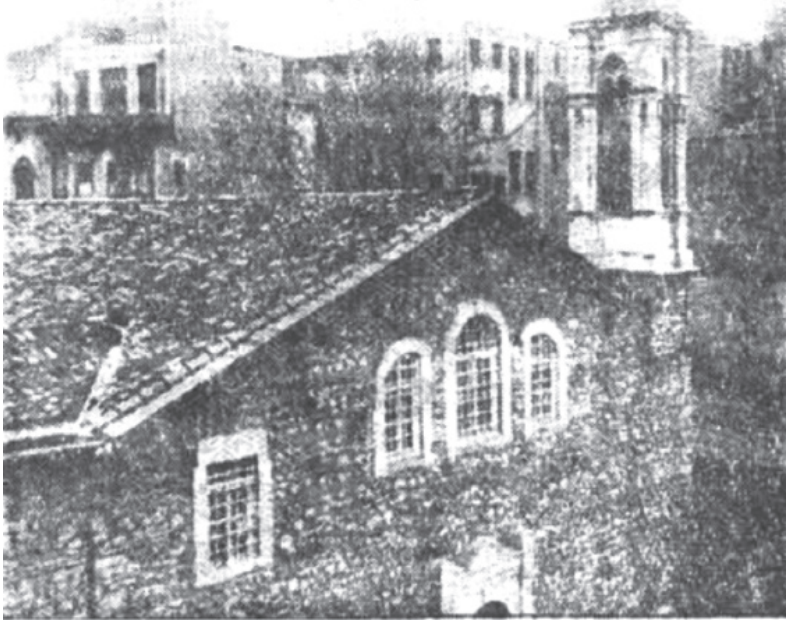
Yangından Etkilenen Binalara Ait Bilgiler

1865 Galata Kemeraltı Sokak'ta çıkan yangında adı geçen, Sotiros Hristos kilisesi Kemeraltı Caddesi'nde, Saint Benoit Dispanseri'nin karşısında yer almaktaydı. Yapı, 1958 yılına kadar mevcudiyetini korumuştur. 1958 yılında Kemeraltı Caddesi'nin genişletilmesi için yıkılmıştır. Tarih boyunca Galata Bostanları'nın Hristos kilisesi olarak bilinen bu kilise; 1696, 1731, 1771 yangınlarında yanmış, yeniden yapılmış ve 1833 yılının Aralık ayında tamir edilerek tekrar ibadete açılmıştır.⁴ 10.05.1958 yılı Milliyet Gazetesi'nde birinci sayfasındaki bir habere göre, Tophane-Karaköy arasındaki istimlak sahası içinde bulunan Hristos Rum kilisesinin yıkım kararı patrikhane ile ilgililer arasında anlaşmazlığa sebep olmuştur. Patrikhane bu kilisenin tarihi kıymeti olduğunu iddia etmekte ve yıkılmasını istememektedir. Buna rağmen, kilisenin aynı tarihte akşam üstü yıkımına başlanmıştır. Mütevelli heyeti kiliseyi tahliye etmeme kararı almasına

³ Havane Dırağ, *1831-1900 Yılları Arasındaki İstanbul Yangınları*, İstanbul Üniversitesi Edebiyat Fakültesi Osmanlı Müesseseleri ve Medeniyeti Tarihi Kürsüsü, Mezuniyet Tezi, İstanbul 1977, s. 133-134.

⁴ Orhan Türker, *Galata'dan Karaköy'e Bir Liman Hikayesi*, Sel Yayıncılık, İstanbul 2000, s. 36-37.

rağmen, sabah erken saatlerde kilisenin içindeki eşyaları boşaltmaya başlayarak, civardaki bir Rum mektebine yerleştirmişlerdir. Akşam saatlerinde de yıkım işlemi tamamıyla bitirilmiştir.



Kemeraltı Caddesi'nde 1958 yılında yıkılan Hristos Sotiros Rum kilisesi
(Fotoğraf: 10.05.1958 yılı Milliyet Gazetesi)

1865 yılı Galata yangınında adı geçen Saint Benoit Kilisesi ve Manastırı ise Galata Kemeraltı Caddesi'ndedir. Cenevizli Benedikten tarikatı papazlarının kilisesi olarak bilinir. 1865'te meydana gelen yangının verdiği zarardan sonra, Saint Benoit Kilisesi'nin sadece planı ve çan kulesi ayakta kalmıştır. Plan olarak, kuzey-güney yönünde tonoz ve kubbe örtülü, uzunlamasına dikdörtgen üç mekandan oluşmaktadır.⁵

1865 Yılında Galata Kemeraltı Sokak'taki Yangının "Yeniden Yarattığı" Aktörler ve Çizimler

Kuşkusuz, İstanbul yangınları ve özellikle Galata merkezli yangınların sayısı geç Osmanlı'da azımsanacak ölçüde değildi. 19. yüzyılın ikinci yarısında hemen

⁵ Özkan Eroğlu, "Saint Benoit Kilisesi ve Manastırı", *Dünden Bugüne İstanbul Ansiklopedisi*, C. 6, Kültür Bakanlığı ve Tarih Vakfı Ortak Yayını, İstanbul, 1994, s. 413.

her yıl Kemeraltı yangınlarının gözleendiğini ifade eden Nur Akın'ın Galata ile ilgili kitabında da görülebileceği gibi, makalenin konusunu oluşturan sözkonusu yangının Journal De Constantinople Gazetesi'nde yer aldığı tespit edilmektedir. Gazete, 1865 Şubatı'nda St. (Saint) Benoit'in ahşap ek yapılarında ortaya çıkan yangının mahallenin büyük bir kısmını ortadan kaldırdığını kaydeder. 100-150 can kaybı⁶, 7-8 dükkan, 45-50 evin yok olduğu, bu yangından sonra Osmanlı Bankası'nın tüm yangınzedelere 500 Franklık yardımda bulunduğu belirtilmektedir.⁷

Gazeteye yansıyan haber, sıradan bir Galata yangınına soğukkanlılıkla tanımlamaktadır. Bu tip yangınlar sonucundaki ölüm ve yaralanmaların zabtiye nezaretinin zabıtları içinde yerini aldığına da şüphe yoktur. Dolayısıyla, yangınlar halkın ölümüne sebebiyet verirken, durum tespiti yapan ve asayişini sağlayan sayısız aktörün adının belgelerde yer almasını sağlamıştır. Burada ele alınacak biri mühendis, biri mimar iki aktör; Altıncı Belediye'de (Beyoğlu Belediyesi) görevli olmalarına rağmen, zabtiye nezaretinin elemanı gibi davranarak mesleklerinin gereği dışındaki bir işin içine dahil edilmişlerdir. Sözkonusu kişilerden mühendis Leval Efendi'nin adına, Altıncı Belediye'de görevli bazı şahıslara nişan verilmesi için hazırlanmış bir belgede başmühendis olarak rastlanmaktadır. Leval Efendi'nin adıyla birlikte aynı listede belediyenin ser katibi Dimitraki Efendi bulunmaktadır ki;⁸ Dimitraki Efendi de Kemeraltı yangınında durum tespiti yapan komisyonun içinde görevlidir. Prusya tarafından da bir nişanla ödüllendirilen Dimitraki Efendi'nin⁹, 1867 yılında görevinden ayrılarak yerini Kaston Efendi'ye bıraktığı tespit edilmektedir.¹⁰ Mimar olan diğer aktör ise Giovanni Barborini'dir. Altıncı Belediye, Blacque Bey zamanında İtalyan mimar Barborini'nin planlarına göre inşa edilmiştir.¹¹ 1869 yılında Bâb-ı âlî'nin içindeki bazı dairelerin tamirlerini gerçekleştiren Barborini'nin¹², Darüşşafaka'nın döşemelerinin tamirine dair bir öneri geliştirdiği de görülmektedir.¹³

Galata ve Beyoğlu zabtiye işlerinin 9 Nisan 1852 yılında Zabtiye Nezareti'ne bağlandığı ve bu hizmetin merkezileştiğine bakılacak olursa¹⁴; Altıncı Belediye'de görevli bir mühendis ve bir mimarın iki boyutlu çizim bilgisine sahip olmaları ne-

⁶ Journal De Constantinople'de yer alan ölü sayısı, Ruzname-i Ceride-i Havadis Gazetesi'nin verdiği sayı ile tutarlılık göstermemektedir.

⁷ Nur Akın, *19. Yüzyılın İkinci Yarısında Galata ve Pera*, İstanbul, 2002, s. 335.

⁸ Belgenin tarihi 29 Z 1282/ 14.05.1866, BOA., A.MKT.MHM., Dosya no:355, Gömlek no:87.

⁹ BOA., İ.HR., Dosya no:223, Gömlek no: 12999.

¹⁰ BOA., A.MKT.MHM., Dosya no:395 Gömlek no: 23.

¹¹ Said N. Duhani, *Eski İnsanlar Eski Evler 19. Yüzyıl Sonunda Beyoğlu'nun Sosyal Topoğrafyası*, TTOK, İstanbul 1984, s. 19.

¹² BOA., A.MKT.MHM., Dosya no: 434, Gömlek no:68.

¹³ BOA., HR.TO, Dosya no: 451, Gömlek no:45.

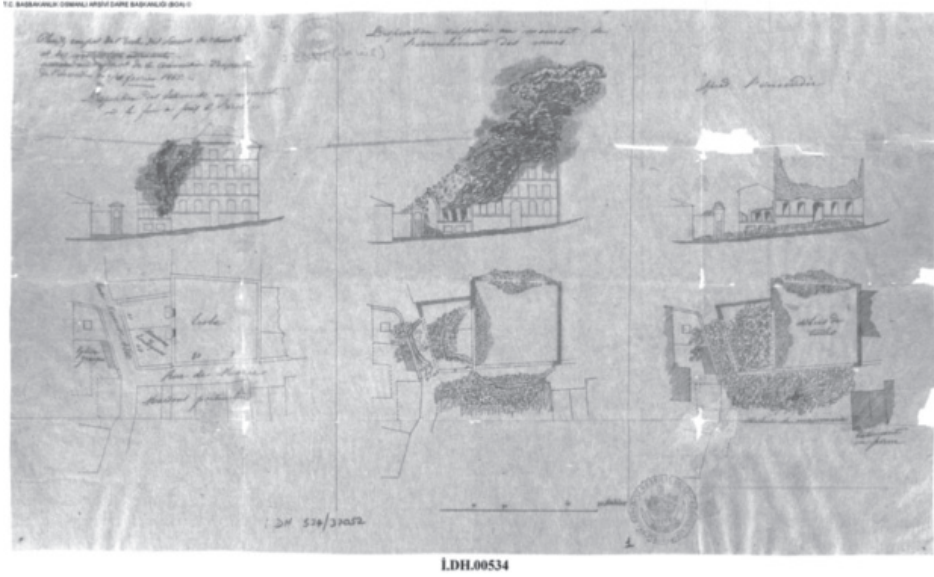
¹⁴ İlber Ortaylı, "XVIII-XIX. Yüzyıllarda Galata", *Tarih Boyunca İstanbul Semineri 29 Mayıs-1 Haziran 1988 Bildiriler*, İstanbul Üniversitesi Edebiyat Fakültesi Tarih Araştırma Merkezi, Edebiyat Fakültesi Basımevi, İstanbul, 1989, s. 135.

deniyle, yangına sebebiyet veren konunun aydınlığa çıkarılmasında adli bir vakaya dahil edilmeleri dikkat çekmektedir. Adı geçen mühendis Leval Efendi ile mimar G. Barborini'nin uzmanlık alanları dışında bir işle görevlendirilmeleri gerçekte, Osmanlı inşaat örgütlenmesi içindeki görev tanımlarının nasıl genişleyebildiğini ya da her iki meslek alanından kişilerin aldıkları eğitimin bir parçası olan çizim yapabilme yetisinin nasıl farklı alanlarda kullanılabildiğini göstermektedir. Altıncı Belediye'nin onlara yüklediği teknik görev dışında, halkın ifadelerine dayanarak, yangına mektep içindeki barutun neden olduğu hakkındaki söylentilerin doğruluğunun veya yanlışlığının ispatlanması yönünde bir çaba içine girerek, çizimin yetkesini kanıt olarak kullandıkları görülmektedir.

Çizim dilinin her zaman yapı tamirati ya da inşaatı gerekçesiyle tasarımın temsiliyetini ortaya koyma gibi zorunluluğunun olmadığı ortamlarda, iki meslek adamının dedektif gibi çalışarak, adli bir olayın mimar ve mühendis aktörleri olarak anıldıkları ve mimarlık-mühendislik bilgisini içine alan Fen Bilimleri'nin bilgi birikimine sahip olmaları nedeniyle, Kemeraltı yangınına ait belgelerin "*yeni-den yarattığı*" aktörler oldukları söylenebilir. Yangın sebebiyle yıkılan bina duvarlarının etraftaki yapıların duvarlarına verebileceği hasarın ölçülmesi beklentisi içinde, Leval Efendi ve G. Barborini gözlem yoluyla konuyu aydınlatmaya çalışmışlar ve gözlem sonuçlarını da bir dizi çizim ile ortaya koymuşlardır. Barut ya da herhangi bir kimyasalın etkisiyle yangın sırasında bina duvarlarının çökmesini kolaylaştırma ihtimaline yönelik enkazın sıçrama boyutu, olası menzili ya da parça incelemesine dair bir laboratuvar faaliyetine başvurulmadan gözlemle yaptıkları tespitlerin "*fenni göstergesi*"ni çizimler oluşturmuştur.

Sözkonusu "*fenni göstergelere*" göre, Çizim 1'de yangının okulun yanındaki binadan başladığı çizimde yer alan duman ifadesi ile anlaşılmaktadır. O ana kadar etrafta hasar alan herhangi bir yapı yokmuş gibi görünmektedir. Çizim 2, Kemeraltı ve Marki Sokaklarına taşan enkaz ve yoğun dumanın yapı duvarlarını ortadan kısmen kaldırdığını ve okulun karşısında bulunan parseldeki yapıları da yok ettiğini anlatır. Son adımda Çizim 3, sokağı tamamen dolduran enkaz yığını, kilisenin çan mahalline gelen enkazı ve duvarların yangından sonraki görünüşü ile plan üzerinde olmaları gerektiği yerdeki izlerini tanımlar. Durağan ve açıklayıcı bir çizim dili ile olayın tariflendiği anlatım biçimi, yanıcı maddelerin duvarların çökmesini hızlandıran etkilerine dair ne çizime ait bir ifade ne de hesaplama içerir. Barborini ve Leval'in çizim yapmasının böyle bir amaç taşımadığı da iddia edilebilir. Bu açıdan bakıldığında, fotoğraf makinasının odağına takılan görüntülerin zamanın doğrusallığı içinde kaydedilme biçimine uygun bir çizim yolu benimsenmiştir. Bununla birlikte, tıpkı fotoğraf makinasının yansıttığı görüntülerin gördüklerimizin dışındaki anlamları nasıl yorumla muhtaç ise yangına ait çizimler de yorumlanmaya ihtiyaç gösterir. En azından, gördüğümüzün dışında, sıradan bir yangın vakası tarifi yapma amacı taşımazlar, "*fenni gösterge*" olmaları beklenir, ancak çizen kişilerin gözlem yoluyla verdikleri

karar gereği, sıradan bir yangın vakası tarifi yaparlar, olay bittikten sonra resmedildiklerinden fotoğraftaki gibi gözümüze yansıyan belirli bir zaman boyutunda, anı anlatan bir durumları da yoktur. Çizimler, fotoğraf gerçekliği bir yana, çizimleri yapan kişilerin gördükleri bile değildir.

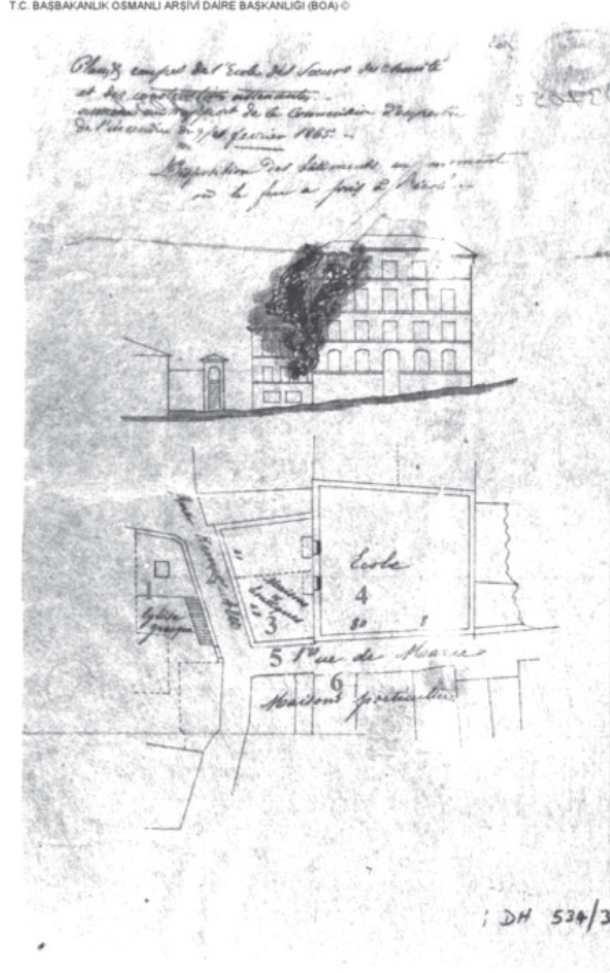


Galata yangınının bütünü gösteren pafta (BOA., İ.DH., Dosya no: 534, Gömlek no: 37052), üç bölümde yangının yapılar üzerindeki tahribatını, plan ve görünüşleri üzerinden çizgi roman benzeri tanımlamaktadır. (Paftanın bütünü yazar tarafından üç parçaya bölünerek, sonraki görsellerde ayrı ayrı incelenmiştir).

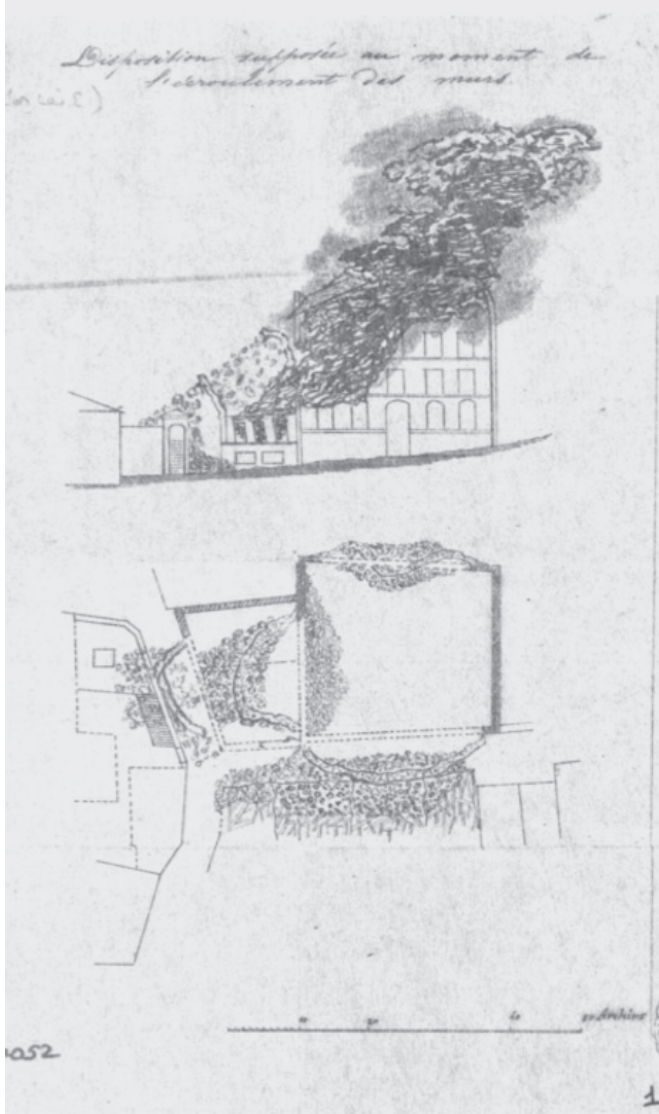
Bu çizim dizileri için John Berger'in ortaya koyduğu görme biçimi üzerinden bir değerlendirme yapılırsa¹⁵; fotoğraf gerçekliğinden öte, yan yana dizilen çizimlerin, film makinasıyla yeniden canlandırıldığında, ister istemez film yapımcısının savını doğrulayan bir malzeme haline getirilmesi gibi bir düzen oluşturulmuştur. Çizimler sanki film yapımcısının buyruğuna girmiş gibidir. Filmin zaman içinde yayılması gibi, üç dizi çizim, filmde bir imgenin öbürünü izleyişine benzer biçimde art arda sıralanarak, tersine çevrilemeyecek bir deyiş biçimi kurgulamaktadır. Çizimde, tüm öğeler aynı anda bir arada görülebilecek biçimde karşımızdadır. Seyirci çizimin her parçasını ayrı ayrı incelemek için resme bir süre bakmak isteyebilir; oysa her sonuca varışımızda, çizimlerin bütünü, bu sonucu doğrulamak ya da çürütmek amacıyla yeniden başvurulmak üzere karşımızdadır. Çizimler bir bütün

¹⁵ John Berger, *Görme Biçimleri*, Metis Yayınları, İstanbul, 2012, s. 26-27.

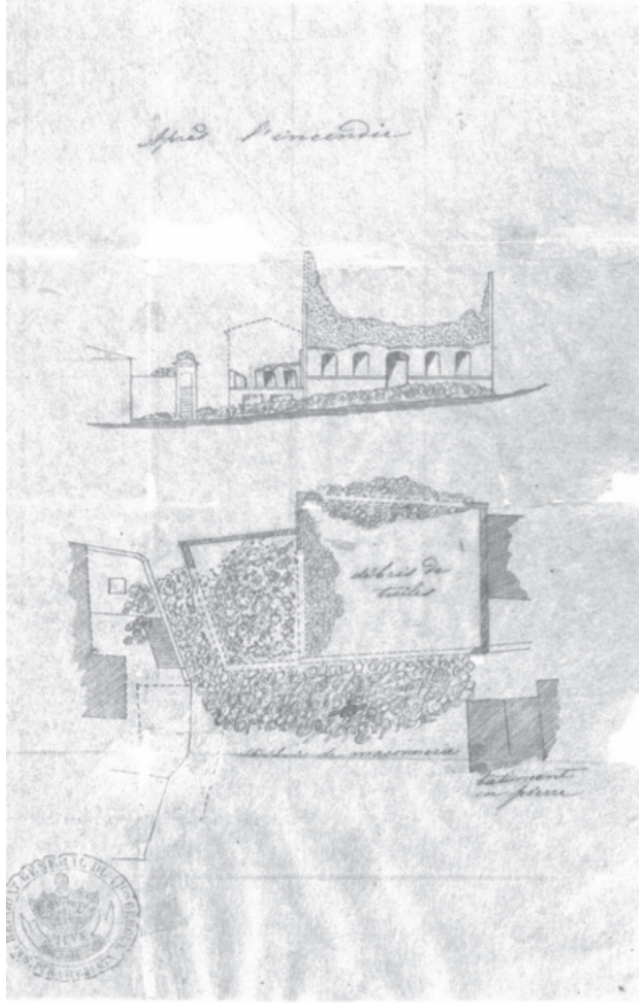
olarak, yangının sürecini anlamak isteyen ve “fenni gösterge” beklentisi içinde olan herkesin tüm yetkesiyle her zaman karşındadır.



Çizim 1: Resim üzerinde yer alan numaralandırma yazara aittir. 1 numara ile gösterilen Rum kilisesi Hristos Sotiros'un bulunduğu alandır. 2 numara ile gösterilen alan Kemeraltı Caddesi'dir. 3 numara mağaza ve evlerin bulunduğu 63 numaralı alandır, yanında 61 numaralı parsel yer almaktadır. 4 numara Charité Rahibeleri'ne ait olduğu anlaşılan okul binasıdır. 5 numara Marki Sokağı'dır. 6 numara ile gösterilen alanda konutlar bulunmaktadır. Fransızca üst yazı bazı eksiklikleri ile okunabildiği kadarıyla şöyledir: “Charité Rahibeleri okulu (sınıflarının?) ve ona bağlı yapıların kesiti... Şubat 1865 yangınının (sonları?)söndürülmesi?...destek... Okulda yangının çıktığı anda binaların durumu”.



Çizim 2: “Disposition supposée au moment de l'écroulement de murs
(duvarların çöküşü zaman gerektirir)”



Çizim 3: “Après l’incendie (yangından sonra)”, planın içinde yazan: “debris de tuiles (kiremit enkaz)”

Çizimin Temsiliyetinin Çok Yönlülüğü: Galata’da Yangın Geçiren Binalar İçin Öteki Sonsöz ve Yıkıntı Mimarisindeki Estetik

Galata yangını ile ilgili söz konusu çizimler, bina duvarının çöküşünü bir mesnete dayandırmak ve yangının meydana geliş biçimini aydınlatma amacıyla mimar ve mühendis iki kişinin uzmanlıklarında gerçekleştirilmiştir. Bir ispat aracı taşıyan görüntüleme çabası, yazılı belgelerde tam olarak ortaya konmamakla birlikte, geç Osmanlı’da birkaç sebep dolayısıyla böyle bir anlatım biçiminin tercih edildiğini

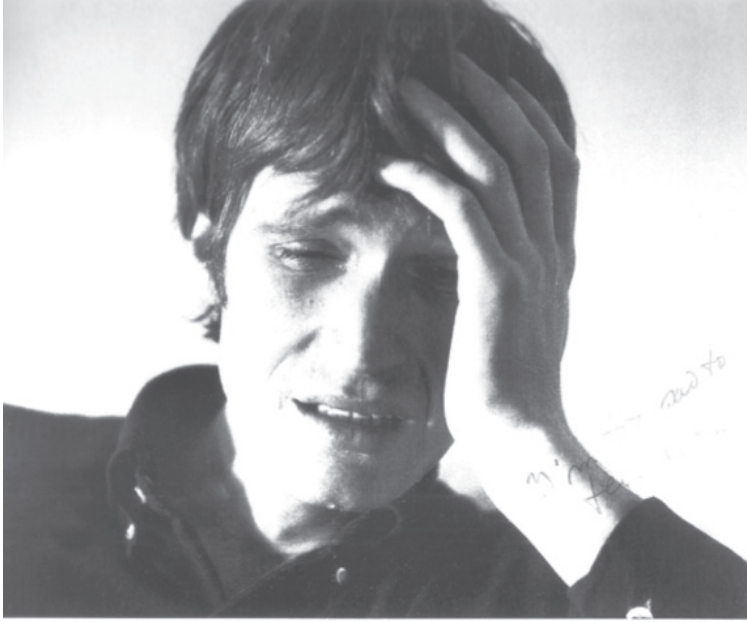
düşündürmektedir. İlki, okul binasının ya da çevredeki bazı binaların yangına karşı sigortalı olması sebebi olabilir. Ancak, yangın sigortasının Osmanlı'daki tarihinin 1870 Pera yangını ile başladığı kabul edilecek olursa¹⁶, bu çizimlerin herhangi bir sigorta şirketi tarafından yaptırılmış olması ihtimalini ortadan kaldırmaktadır. Bununla birlikte, sigorta şirketleri devletin herhangi bir kurumunda görev yapan kişilere tespit yaptırmamakta, şirketlerinde çalıştırdıkları kişileri görevlendirmektedirler. Ayrıca, belgelerde de, sigorta şirketi tarafından yangın yerinde tetkik maksadıyla yaptırılmış olduğuna dair bir açıklamaya rastlanmamaktadır. Diğer bir yaklaşım, fotoğraflamak yerine, ahalinin iddialarını doğrulamak ya da çürütmek adına güncel deyim ile kamu vicdanını rahatlatmak için çizimle anlatımın tercih edilmesidir. Çizimin Osmanlı toplumunun algısında "fenni" gösterge olarak yer edinmesi, içeriği her ne olursa olsun onu kayıtsız şartsız bilimsel bir meta haline getirmektedir. Bununla birlikte, fotoğraf çekmek o dönemde hala pahalıya gelen bir işti. Sürekli yangın çıkan İstanbul sokaklarında olağan vakalardan kabul edilen bu tip durumlar için fotoğraf çekme lüksüne girmek istenilmediğinden çizimle anlatım yolu izlenmiş olabilir. Geç Osmanlı'da ancak, savaş gibi bütün toplumu ilgilendiren bir durumla karşılaşıldığında tarihi gerçekliği yakalamak için fotoğrafçıların seferber edildiğini söylemek mümkündür. Gazetecilik anlayışı ile sosyal çevrenin belgelenmesi, 1853 yılında Kırım Savaşı sırasında olmuştur. Osmanlı Darphanesi'nde hakkak olarak çalışan James Robertson, 1855 yılında Kırım limanı, savaş alanı görüntüleri ile imparatorlukta ilk gazetecilik fotoğraflarını çekmiştir. Sonraki aşamalarda da fotoğrafın ders kapsamına alınarak yaygınlaşması yine Osmanlı toplumunun dikkatini çekmeyi sağlamak adına yeni yapılan binaların açılışları, siyasi ve sosyal olayların belgelenmesine yönelik kişilerin yetiştirilmesi ile sağlanmıştır. Fotoğrafın, Mühendishane-i Berri-i Hümayun'a, 19. yüzyılda bir ders programı olarak alınması ile başlayan bu süreçte, fotoğraf derslerinin öğretmenliğini ressam sınıfından mezun olmuş askerler yapmıştır. Bu kişiler sonraları saray tarafından görevlendirilerek, tarihi saptamalar ve gezginci dökümanter devrinin başlamasını sağlamışlardır. İmparatorlukta tüm olayları, hastane açılması, üniversite kurulması törenlerini, misafir kralların yolculuklarını, sultan II. Abdülhamit'in sarayından çıkmadan izlemesi, bu fotoğrafçıların çektikleri fotoğraflar sayesinde olmuştur. Gazeteler o dönemde, bir fotoğrafçı kadrosu barındıracak teknik olanaklardan yoksundur.¹⁷

Eğer, Galata'daki bu yangınla ilgili anlatım, fotoğraflar üzerinden gerçekleşseydi, kuşkusuz bu makaleyi yazmak anlamsız olurdu. Fotoğraf gerçekliğinin tartışılması bugün mümkün gözükmekle birlikte, fotoğrafın geç Osmanlı'daki anlamı ve o dönemde fotoğraf gerçekliğinin kayıtsız şartsız kabulü; bugün bu gerçekliğin

¹⁶ Fatih Kahya, *Osmanlı Devleti'nde Sigortacılık*, Libra Kitapçılık ve Yayıncılık, İstanbul, 2010, s. 72.

¹⁷ Engin Özendes, *Osmanlı İmparatorluğu'nda Fotoğrafçılık (1839-1919)*, İletişim Yay., İstanbul, 1995, s. 66, 69.

bilincinde olarak çizime bakan kişilerin algısını tek yöne sevk ederek, çizimlerin bir vaka tarifini nesnelleştirmek için yapıldığı üzerinde sabitleyebilirdi. Ancak, anlatımı destekleyen yazı ile ortaya çıkan Galata yangınına ait bu pafta, bugün, aynı anda hem fotoğraf, hem film, hem de çizim olarak algılanma potansiyeline sahiptir. Fotoğraf olarak görünen çağdaş sanat çalışmalarında da benzer algılama biçimi mümkündür. Bazı çalışmalar bu algılamayı sonuçsuz bırakmaz ve gerçekte fotoğraf olarak yayınlarda yer alsalar bile; film, fotoğraf ve kartpostal olarak zaten ayrı ayrı üretilmişlerdir.



Bas Jan Ader'in ilk bakışta fotoğraf olarak üretildiği düşünülen "I am Too Sad To Tell You" (Sana anlatamayacak kadar mutsuzum) adlı çalışması; film, fotoğraf ve arkadaşlarına dağıtmak için yaptırdığı kartpostal olarak üç farklı versiyonu ile var olmuştur. Bu çalışmanın adı fotoğrafın sağ alt köşesinde sanatçının el yazısı ile yer almaktadır (*The 20th Century Art Book*, Phaidon, Hong Kong 1996, s.5)

Ayrıca, çizimlerdeki yapının yangın karşısındaki son durumu; ilk bakışta bugünün mimarına "yıkıntı mimarisindeki estetiği" algılatma gücüne sahiptir. Her algının değişik bilgi birikimi ve yargıların ortasında doğduğu ve onlarla şekillendiğini düşünürsek, nesnelere, değişik bireylere, değişik biçimlerde veya aynı bireylere farklı zamanlarda ve durumlarda değişik görünmeleri mümkündür. Fizyolojik, psikolojik ve fiziksel unsurlar, algılama sürecinin ayrılmaz birer parçasıdır ve onun bireysel boyutlarını belirleyen ölçütler durumundadırlar. Aynı zamanda, algılama, anlık değildir, deneyim ve birikimlerin etki ettiği yorumlama sürecini de içerir. Böylelikle, başlıbaşına soyutlanmış bir algıdan söz etmek mümkün gözükmez. Bi-

reyin içinde yaşadığı kültürel ortam, algılarının belirleyicisi haline gelmektedir. Bu bir anlamda, toplumsal gerçekliğin bireysel gerçekliği belirlediği nokta olarak düşünülebilir¹⁸. Bu açıdan bakıldığında, çizim kağıdı üzerindeki silik birkaç yazı göz ardı edildiğinde kağıt üstündeki çizimler, bugün tasarımcı bir mimarın algısında pekala yıkıntı mimarisinin estetiğini veren bir metafora dönüşebilir.¹⁹

Bununla birlikte, Galata yangınının safhalarını anlatan çizim, temsil/yenidensunum ise; gerçekleşen ile eşdeğer de değildir. Bu durum gerçekliğin yansıtılması sırasındaki indirgenme ve farklılaşma halinden öte, çizimin yangın safhaları incelenmeden, sonradan yapılan tetkiklerle kağıda dökülmesinden kaynaklanmaktadır. Çizim yapan mimar ve mühendisin algılarında oluşan temsiliyetin, kağıt üzerindeki temsiliyetidir ve sadece olayın kurgusu değil, yangın sürecinde yapıların ve zamanın da tasarımı yapılmıştır. Felsefi olarak, bir temsiliyeti/yeniden sunumu oluşturan şey ve ona kaynaklık ettiği düşünülen model arasındaki ilişki, karmaşık ve belirsizdir.²⁰ Temsiliyetin temsiliyeti olan bu çizimlerin, yangın sürecine ait basit bir fiziksel yansıtımdan ibaret olmayan, görelî ve değişken simgesel ilişkilerden kurulu olduğu söylenebilir.

Jean-Nicolas-Louis Durand'dan (1760-1834) sonraki modern mimarlar çizimin rolünü birincil ve sorgulanmaz olarak kabul etmişlerdir. Özellikle 18. yüzyılın sonlarına doğru Gaspard Monge'nin geliştirdiği betimsel geometri, çizimin -bilimsel bir metinmişçesine- enformasyon paylaşımına yarayan nötr bir araç olduğu yanlışlığını yaratmıştır.²¹ Oysa, belge örneğinde de görüldüğü gibi, "fenni gösterge" olmasına niyetlenerek yapılan bir çizimin yangının kaçınılmaz sürecini tanımlayan basit bir anlatıma dönüşmesi, daha doğru bir deyişle sözü teyit eden bir alıntılama dönüşmesi teknik resim kaidelerinin ya da epür düzeninin kullanılıyor olmasına rağmen mümkün olabilmiştir. Sözkonusu çizimlerin bilgi paylaşımını amaçlaması veya bilgi vermesi, çizimin işlevinin iletişimsel yönünden kaynaklanmaktadır. Bununla birlikte, her resim ve çizim bir görme biçimi ile yaratılsa da, John Berger'in

¹⁸ İhsan Derman, *Fotoğraf ve Gerçeklik*, T.C. Anadolu Üniversitesi Yayınları no: 326 Açık Öğretim Fakültesi Yayınları no: 142, Eskişehir, 1989, s. 23-24, 31.

¹⁹ Kimi mimarlara göre, yıkıntı halindeki binalarda, ayakta, sapasağlam duran binalarda bulunmayan bir güzellik, bir yücelik bulunur. Böyle yapılar, insanı hüznünlü duygulara, derin felsefi düşüncelere sürüklerler. Yıkıntı haline gelen binalar, işlevlerini yerine getiremeyen, dolayısıyla da, mimari yapı olarak kabul edilemeyecek nesnelere sahiptir. Çok değişik biçimlere sahip olabilen bu nesnelere, yarısı yok olmuş duvarları, artık hiçbir yük taşımayan, gökyüzüne özgürce yükselerek düşey çizgiler oluşturan kolonlarıyla, soyut heykellere dönüştürler. Çökmüş, yıkıntı haline gelmiş bir yapının söyleyecekleri, ayakta duran yeni bir yapının söyleyeceklerinden az olmayabilir; kimi örnekler sözkonusu olduğunda, daha da fazla olabilir. Bkz. Gürhan Tümer, "Yapmak, Yıkamak ve Mimarlık", *Mimarlık Dergisi*, S. 332, Ankara, 2006, s. 46.

²⁰ İhsan Derman, *a.g.e.*, s. 42.

²¹ Erdem Üngür, "Mekanın Temsiliyeti Ya da Temsil İletisi", *Mekânlar Mekân Araştırmaları*, <http://www.mekandar.com/tr/yazi-ar>, Erişim: 29.03.2013, 11:51.

deyimiyle, bakan kişinin “görme biçimi” algılamayı ve yorumları da çeşitlendirmektedir.²² Hele ki; Galata yangınına tanımlayan belgelerde olduğu gibi, çizimin görünüşü “fenni gösterge” işlevinin önüne geçiyorsa.

*“İssiz yıkıntılar, kutlu mezarlar, sessiz duvarlar! [...]
Siz, danışmasını bilenlere, öyle yararlı dersler, öyle
Acıklı ya da derin düşünceler veriyorsunuz ki! [...]
Yıkıntılar! Sizden ders almaya yine geleceğim!”*

*Volney Kontu
Constantin-François de Chasseboeuf*



Yıkıntı mimarisinin önemli örneklerinden Best Alışveriş Merkezi 1975, Houston, Texas. Yapının güney-batı cephesine yapay yıkıntı görüntüsü verilmiştir. (Kaynak: Peter Gössel ve Gabriele Leuthäuser, *Architecture In The 20th Century*, V.:2, Taschen, Köln 2005, s. 404).

Kaynaklar

- Engin Özendes, *Osmanlı İmparatorluğu'nda Fotoğrafçılık (1839-1919)*, İletişim Yay., İstanbul, 1995.
Erdem Üngür, “Mekanın Temsiliyeti ya da Temsil İleti”, *Mekanar Mekan Araştırmaları*, 2009,
<http://www.mekanar.com/tr/yazi-ar>, Erişim: 29.03.2013, 11:51.
Fatih Kahya, *Osmanlı Devleti'nde Sigortacılık*, Libra Kitapçılık ve Yayıncılık, İstanbul, 2010.
Gürhan Tümer, “Yapmak, Yıkma ve Mimarlık”, *Mimarlık Dergisi*, S.: 332, Ankara, 2006, 40-47.

²² John Berger, *a.g.e.*, s. 10.

- Havane Dırağ, *1831-1900 Yılları Arasındaki İstanbul Yangınları*, İstanbul Üniversitesi Edebiyat Fakültesi Osmanlı Müesseseleri ve Medeniyeti Tarihi Kürsüsü, Mezuniyet Tezi, İstanbul, 1977.
- İhsan Derman, *Fotoğraf ve Gerçeklik*, T.C. Anadolu Üniversitesi Yayınları No: 326, Açık Öğretim Fakültesi Yayınları No: 142, Eskişehir, 1989.
- İlber Ortaylı, "XVIII-XIX. Yüzyıllarda Galata", *Tarih Boyunca İstanbul Semineri 29 Mayıs-1 Haziran 1988 Bildiriler*, İstanbul Üniversitesi Edebiyat Fakültesi Tarih Araştırma Merkezi, Edebiyat Fakültesi Basımevi, İstanbul, 1989, 131-138.
- John Berger, *Görme Biçimleri*, 18. B., Metis Yayınları, İstanbul, 2012.
- Nur Akın, *19. Yüzyılın İkinci Yarısında Galata ve Pera*, İstanbul, 2002.
- Orhan Türker, *Galata'dan Karaköy'e Bir Liman Hikayesi*, Sel Yayıncılık, İstanbul, 2000.
- Özkan Eroğlu, "Saint Benoit Kilisesi ve Manastırı", *Düünden Bugüne İstanbul Ansiklopedisi*, C. 6, Kültür Bakanlığı ve Tarih Vakfı Ortak Yayını, İstanbul, 1994, 413.
- Peter Gössel ve Gabriele Leuthäuser, *Architecture In The 20th Century*, V. 2, Taschen, Köln 2005.
- Said N. Duhani, *Eski İnsanlar Eski Evler 19. Yüzyıl Sonunda Beyoğlu'nun Sosyal Topoğrafyası*, TTKO, İstanbul, 1984.
- The 20th Century Art Book*, Phaidon, Hong Kong, 1996.
- Başbakanlık Osmanlı Arşivi (BOA.) Belgeleri:**
A.MKT.MHM., Sadaret Mühimme Kalemi Evrakı
İ.DH., İrade Dahiliye
İ.HR., İrade Hariciye
HR.TO, Hariciye Nezareti Tercüme Odası
Y.EE., Yıldız Esas Evrakı
Milliyet Gazetesi Arşivi, <http://www.gazetearsivi.milliyet.com.tr/>, Erişim: 14.03.2013, 12:10.