

SON DÖNEM OSMANLI SULTANLARININ FERMANLARINDA İSTANBUL'DAKİ İNŞAAT FAALİYETLERİNE MÜDAHALELER



Oya Şenyurt

Sultanların mimarlık faaliyetlerinin yerine getirilmesine dair görüşleri klasik dönemden imparatorluğun sonlarına kadar belgelere yansımıştır. Klasik dönemde Mimar Sinan ve II. Selim arasındaki yazışmalar, tartışmasız başmimarlık koltuğunda oturan çağın mimarı Sinan'ın işverenin isteklerini yerine getirmek için sorular sorduğu ve inşaat örgütlenmesi hakkında destek sağladığı bir dizi mektuplaşmaya dönüşmüştür. Osmanlı'nın en parlak döneminde faaliyet gösteren Mimar Sinan'dan sonra gelen Davud Ağa'nın da sultan II. Selim ile mektuplaşarak inşaat işlerini yerine getirdiğine rastlanmaktadır. Mimar Kasım Ağa gibi siyasi kişiliği mimarlığının üstünde görülen bir mimardan sonra¹ Yeni Camii'yi tamamlayan Mustafa Ağa, III. Mehmet türbesinin mimarı olarak bilinen Dalgıç Ahmet Ağa ve Sultan Ahmet Camii'nin mimarı Sedefkâr Mehmet Ağa gibi bir dizi mimar, klasik dönem Osmanlı mimarlık sahnesinin önemli aktörleri olarak sayılırlar. Klasik dönemde yapılan inşa faaliyetlerine sultanlar tarafından müdahaleler bulunmakla birlikte, çoğunluğu sultan camileri ve onlara bağlı ek yapıların inşası üzerinde yoğunlaşmıştır. Dolayısıyla, ibadet yapısı inşa etme etkinliği ve belediye hizmetlerine yönelik yapım faaliyetleri yapıya yönelik müdahaleleri gerektirmiş olup, kentin fiziksel gerçekliğinin farkındalığı ve değişimi üzerinde düşünülmesini gerektirmemiştir. Sonraki dönemlerde ortaya çıkacak kent mekanının genel algısını değiştirme isteği, 18. yüzyıl Osmanlı sultanlarında daha fazla görülmektedir. Kıyafet değiştirerek kentin sokaklarında gezinmek dışında, Cuma selamlığı, açılış törenleri ve geziler ile kent mekanını deneyimlemeleri de artmıştır. Ayrıca, kentin haritalarının hazırlanması ile sultanların kenti tebdil-i kıyafet deneyimlemeleri dışında kağıt üze-

¹ Bu mimarlar için bkz. Refik, Ahmet, *Türk Mimarları*, Sander Yayınları, İstanbul, 1977, s. 61-84 ve 104-153.

rinden okumaya başlamaları ve müdahale kararlarını kağıt üzerinden verebilme durumuna sahip olmaları önemlidir. Kırılmanın hem Osmanlı ordusunun modernleşmesi sırasında askeri eğitim nedeniyle gelen mühendislerle hem de adım adım modernleşmenin gerektirdiği yeni kamusal yapılarla ortaya çıktığı söylenebilir.

Sultanlardaki modernleşme ve yenileşme istenci, klasik dönem sonrasında görev alan bir grup hassa mimarının merkezi otorite ile olan iş ilişkilerinin eskisi kadar parlak yaşanmadığını göstermektedir. Bu durumun kuşkusuz birkaç sebebi bulunmaktadır. Hâssa Mimarlar Ocağı'ndaki yolsuzlukların artması ve 18. yüzyılın başında ocağıdaki mimarların ve başmimarların güvenilirliğini yitirmesi, aynı dönemde sultanların değişen zevk ve beğenilerini yansıtan özellikle Avrupalı üslupları uygulayabilecek hassa mimarlar ocağı üyesinin olmayışı ve buna karşılık imparatorluğu ziyaret eden yabancı mimar ve mühendislerin varlığı dönemin mimarlık faaliyetlerini yönlendiren ana unsurlardır. Söz konusu ana yönlendiriciler birarada işlemeye başladığında ve birbirleri üzerinde hakimiyet kurmaya giriştiklerinde kent mekanının üzerindeki etkileri merkezi otoritenin müdahalesi ile karşı karşıya kalmıştır. Bu makalede söz konusu müdahaleler, sultanların Hatt-ı Hümayunları üzerinden okunmaktadır. Yazılan Hatt-ı Hümayunların sultanların inşaat alanına ve bu alanın öznelere yaklaşım biçimlerini sergilemesi yanında, duygularını ifşa eden anlatımları açısından dikkat çekici yönü bulunmaktadır. Tüm bu belgeler üzerindeki mimarlık alanına ait söz dizimleri, sultanların kızgınlıklarını, heyecanlarını ve takdirlerini en sıcak biçimde ortaya koydukları bireysel alanlar olarak, kişisel özelliklerinin İstanbul mimarisine etkilerinin okunabilmesine destek olmaktadır. Mimarlığa ve inşaat ortamına ait bakış açıları hakkında çıkarsama yapabilmek ve sultanların fiziki çevre algısını anlamlandırabilmek için Hatt-ı Hümayunlardan yararlanmak önemli görünmektedir.

Yabancı Özne ile Karşılaşma, Tanımlama ve Beğenme

Saraya girmenin yollarından birinin “mimar” olmaktan geçtiği Osmanlı'nın son döneminde, padişahların yabancı mimarlarla olan ilişkilerinin nasıl yol aldığı sorusuna mimarlık dışında pek çok alan referans verebilir. 18. yüzyılda İstanbul, padişahın sarayında veya ileri gelen ayan hanelerinde iş arayan Avrupalı ressamın, mimarların, bilim adamlarının ve maceraperest askerlerin uğrak yeri idi. Mozart'ın “*Saraydan Kız Kaçırma*” operasında bu durum çok iyi yansıtılmıştır. Eserin kahramanı “*Belmonte*”, sultanın sarayına kayıp sevgilisini bulmak için İspanyol mimar kılığında girmişti. Bu, Viyana'daki izleyicinin yabancı olmadığını bir imgeydi. İçlerinde İstanbul'un da bulunduğu Avrupadaki pek çok başkentten sarayları, iş ve itibar kazanma peşinde olanlar tarafından ziyaret ediliyordu.² Operaya konu olan durum, geç Osmanlı'da yabancı mimarların saray için çalışması ve saraya yakın olması, kuşkusuz geleneksel inşaat

² Quataert, Donald, *Osmanlı İmparatorluğu 1700-1922*, İletişim Yayınları, İstanbul, 2002, s. 125.

UYGARLIK-ŞEHİR TARİHİ

örgütlenmesini alt üst eden ve farklı zevk ve beğeni sistemini ortaya çıkaran önemli bir dönemin başlangıcıdır. Yabancı mimarların saray için faaliyet göstermeleriyle, mimarbaşının saf dışı kalmasının sebeplerini modern devletin sahip olduğu “rasyonel” bürokrasiden çok, Osmanlı “*patrimonial*” bürokrasisinin varlığında aramak doğru olacaktır.³

Mimarbaşlıların yabancı mimarlar karşısında görev tanımları ve konumları iyice bulanık bir hal alırken, inşaat işleri yerini ilk defa Sinan’dan⁴ sonra sultanların zevkleri doğrultusunda birebir yapının mimarı ile görüşülerek gerçekleştirilen inşaat faaliyetlerine bırakmıştır. Bir taraftan yapıların uygulayıcılarının yabancı oluşu, diğer taraftan saray çevresindeki zevk ve beğenilerin batılaşması, mimarlık alanında yeni bir dönemin başlayacağını habercisidir. Danimarka maslahatgüzarı Baron de Hübsch’ün Büyükderede’deki yalısını görüp beğenen Hatice Sultan’ın mimar Melling’e ulaşması zor olmamıştır. III. Selim kendisine “Ser Mimar-ı Hâssa” ünvanını vermeyi tasarlamış, hatta Sarayburnu’nda kendisine Fransız Saraylarına benzer bir saray yaptırmak için hiç bir masraftan kaçınmayarak bu işi de Melling’e vermeyi planlamıştır. Ancak, Melling bunu taahhüt etmeye cesaret edemeyerek, o sırada İstanbul’da bulunan Kauffer’e bu işi havale etmiştir. Sarayın inşaatına başlanmasına yakın bir dönemde Fransızların Mısır’a sefer düzenlemesi üzerine Kauffer ve Melling saraydan uzaklaşmışlardır.⁵

Yabancı mimarların görev alanları ne kadar tanımlıdır? Bu sorunun cevabı da en az hassa mimarbaşlıları kadar net değildir. Sözelimi, Melling’in görevini dört yazar üç farklı şekilde tanımlamıştır. Miller ve Boppe, III. Selim’in Melling’i çok geniş yetkilerle donattığını ve onu imparatorluk binalarının genel yöneticisi ve başmimarı yaptığını belirtmektedir. Perot da, Fransa Cumhuriyeti’nin İstanbul’daki diplomatlardan biri olan ve aynı zamanda padişaha sanat ve mimarlık konularında danışmanlık yapan Aubert Dubayet’in, 1796’da Yunanistan’a gitmesiyle ondan boşalan bu görevi, Melling’in devraldığını söylemektedir. Davis’in ise tam olarak bunu kastetmemekle beraber, Topkapı Sarayı’ndaki III. Selim dönemine ait Batılı uygulamaları, padişahın mimarlarını Melling’in gerçekleştirdiği işleri etüt etmekle görevlendirmesine bağladığı görülmektedir.⁶

³ Kişiye bağlı olmayan, açıkça tanımlanmış bir yeterlilik alanı, rasyonel temelli bir hiyerarşi, serbest sözleşme ve düzenli terfi ilkelerine dayalı bir atama/görevlendirme sistemi, düzenli bir teknik eğitim ve çoğunlukla sabit maaş, *patrimonial* yönetimlerin bürokrat kadrolarında olmayan özelliklerindendi. Weber’e göre, gelenekçilik ve keyfilik kapitalizme geçilmesinde de engel teşkil etmiştir. Bkz. Göçek, Fatma Müge, *Osmanlı Burjuvasının Yükselişi ve İmparatorluğun Çöküşü*, Ayrıç Yayınları, Ankara 1999, s. 31.

⁴ A. Refik, *Türk Mimarları* adlı kitabında, Mimar Sinan’a yazılmış pek çok mektubu yayınlamıştır. Bunların içinden bazıları inşaat ya da tamirat için doğrudan mimarbaşı Sinan’ı muhatap alan önemli örneklerdir. Sözelimi, Edirne’de Sultan Selim’in Camii’sinin yapımı için sultana mektup yazarak bilgi veren Sinan’a sultandan inşaat için başka direktifler içeren bir mektup gelmiştir (Refik, Ahmet, a.g.e., s. 109-110).

⁵ Koçu, Reşat Ekrem, *Hatice Sultan ile Ressam Melling Tefrikalaşmış Hikayeler*, Doğan Kitapçılık, İstanbul, 2003, s. 221-222.

⁶ Arslan, Necla, “Osmanlı Sarayı ve Mimar Antoine-Ignace Melling”, *Osman Hamdi Bey ve Dönemi Sempozyum Atölye 1, 17-18 Aralık 1992*, Tarih Vakfı Yurt Yayınları, İstanbul, 1993, s. 119.

Koçu'nun "mimar" olarak ünvanlandığı François Kauffer ise, belgelerden anlaşıldığına göre, askeri alanda yapılan yenilikler doğrultusunda çalıştırılmak üzere ülkeye getirilen bir mühendistir. Topograf ve istihkâmcı olduğu belirtilen Kauffer, ilk defa İstanbul'un kent planını yapan kişidir.⁷ Koçu'nun da söz ettiği gibi, F. Kauffer, Osmanlı İmparatorluğu'nda uzun süre çalışmıştır. İsmi arşiv belgelerinde "Kofer" olarak sıkça görülmektedir. 1796-7 yılına ait iki belgede mühendis Kauffer'in konumunun önemli olduğu ve devlet hizmetinden ayrılmaması için çaba sarfedildiği okunmaktadır.⁸ Kili Kalesi'nin proje ve inşasını yapmıştır.⁹ 1800-1801 yılında Bender Kalesi'nin yıkılan yerlerinin yeniden yapılması Binâ emîni Hasan Ağa ile birlikte Kauffer'den istenmiştir.¹⁰

Kauffer'in sadece bir mimar veya mühendis gibi çalışmasının ötesinde kalelerde askeri disiplinin sağlanması ve savaş malzemelerinin denetlenmesi gibi görevleri de bulunmaktaydı.¹¹ 1795-96 yılındaki bir belgeden Mühendishane'de öğretmenlik statüsü olduğu tahmin edilen Kauffer'in öğrenciler tarafından çizilen resimlerin (planların) tashihini ve eleştirisini yaptığı anlaşılmaktadır.¹² Aynı yıl mühendishanedeki öğrencilerin bazı kalelerin resimlerini çizibildikleri ve Kauffer tarafından bu çizimin onaylanmaya başladığını tespit edebiliyoruz.¹³

Askeri alandaki modernleşme için mühendishaneye ve tersaneye gelen/getirilen mühendis ya da mimarların mimarlık alanına da katkılarının olabileceği unutulmamalıdır.¹⁴ Klasik dönemde, gemi inşaatı ile ilgili işlere baktığı tahmin edilen Hâssa Mimarlar Ocağı'na kayıtlı Portekizli bir kaptanın da kayıtlı olduğu düşünülürse ve mimarbaşidan daha fazla ulufe aldığı göz önünde tutulursa¹⁵, bu karşılaşmaların çok eskiden beri gerçekleşmesi ve ocağın fikirsel dönüşümüne katkısı olması beklenirdi.

Bunun dışında, tersine karşılaşmalar da mümkündü, tersanenin kurulmasına kadar geçen süre içinde, gemi yapımlarında Hâssa Mimarlar Ocağı üyelerinden faydalanılmıştı.¹⁶ Yabancı mimar ya da mühendislerle çalışma şansını yakalayanlar, ocağa bağlı

⁷ Eyice, Semavi, "19. Yüzyılda İstanbul'da Batılı Mimarlar, Ressamlar, Edebiyatçılar", *Habitat II'ye Hazırlık Sempozyumu 14-15 Mart 1996 Bildiriler*, İstanbul, 1996, s. 11.

⁸ BOA., HAT., Dosya no: 185, Gömlek no:8605.

⁹ BOA., HAT., Dosya no: 185 ve 220, Gömlek no: 8605 ve 12198.

¹⁰ BOA., HAT., Dosya no: 177, Gömlek no: 7840.

¹¹ BOA., HAT., Dosya no: 228, Gömlek no: 12724.

¹² BOA., HAT., Dosya no: 228, Gömlek no: 12724.

¹³ BOA., HAT., Dosya no: 201, Gömlek no: 10331.

¹⁴ Başmimar el-Hâc Nurullah Efendi, mühendis Kauffer ve binâ emîni Hasan Ağa'nın birlikte Bender Kalesi tamiratını gerçekleştirdiği düşünülürse mimari pratik alanında bir bilgi transferinin de olması gerekirdi.

¹⁵ Erhan Afyoncu, sayfa 210'da 21 numaralı dipnotta bu bilgiyi vermektedir. Bkz. Afyoncu, Erhan, "XVI. Yüzyılda Hassa Mimarları", *İsmail Aka Armağanı*, İzmir, 1999, s. 210.

¹⁶ Turan, Şerafettin, "Osmanlı Teşkilatında Hassa Mimarları", *Tarih Araştırmaları Dergisi*, Ankara Üniversitesi Dil ve Tarih-Coğrafya Fakültesi Tarih Araştırmaları Enstitüsü, C. 1, S. 1, Ankara, 1963, s. 173.

mimar halifeleri, baş mimarlar ya da mimarlardır, bazı durumlarda da gayrimüslim kalfalar da kadroya dahil edilmiştir.¹⁷ Dolayısıyla, yabancı mimar ya da mühendislerin çalışma biçimlerinden, mimari üsluplarından, yapım yöntemlerinden ilk etkilenenlerle mimari anlayıştaki dönüşümlerin ilk Hâssa Mimarlar Ocağı'na bağlı gruptan çıkması beklenirdi. Ancak, beklenen gerçekleşmemiş ve görev yapmanın memuriyet gereği olması gerçeği ağır basmış olmalıdır. Bu sebeple, yabancı mühendislerin ve mimarların bilgi birikimleri ve getirdikleri yenilikler, üslupsal bile olsa ilk ocağa kayıtlılar tarafından değil, gayrimüslim kalfalar tarafından uygulanmıştır. Bir mimarlık okulu olan Hâssa Mimarlar Ocağı'nda reform önerisinin sunumuna son başmimarın sıcak bakmaması da,¹⁸ ocağın üyelerinin yaptıkları işleri mimarlık pratiğine indirgemelerinden ve işin kuramsal kısmına dair bir fikir sahibi olmamalarından kaynaklanmaktaydı.

Sosyal, politik ve ideolojik altyapı, reforma ve bu ortamda yaşayan hâssa başmimarı için zihinsel farklılığı ortaya çıkaracak ve yeniliği yaratacak ortamı geliştirmeye elverişli değildi.¹⁹ Dolayısıyla, Hâssa Mimarlar Ocağı, mimarlık bilgisinin ve pratiğinin yenilenmesi için olabilecek pek çok değişimin de karşısında duran bir konuma yerleşmiştir. Bununla birlikte, söz edilen mimarlık pratiği de Hâssa Ocağı üyeleri tarafından Osmanlı'nın geç dönemlerinde hakkıyla gerçekleştirilmemekteydi. Sürekli "*usûl-i mimariye aşına*" ya da "*erbâb-ı vukufan*" kalfa/mimar aranması ya da bu nitelikteki kişilere başvurulması durumu açıklamaktadır.²⁰ Ancak, imparatorluğun yöneticileri her şeye rağmen değişimi istemekte ve yeni mimari üslupları deneyimlemeyi tercih etmekteydi. Bu durum, Hâssa Mimar Ocağı'nın kapatılıp, gayrimüslim kalfaların yeni sistemin içine dahil edilmesi ile gerçekleşti ve yabancı mimarlardan imparatorlukta daha fazla yararlanması yönünde gelişti.

Zevklerin Değişimi, Eleştiri, Müdahale

İmparatorluk yöneticileri içinde gelişen eski ve yeni kavramının ortaya çıkmasını sağlayan yeni zevk ve beğeniler, yeni yapımları da teşvik ediciydi. Sözelimi, Nevşehirli İbrahim Paşa tarafından döneminin Fransız Sarayları benzeri inşa ettirilen Sadabad Sarayı, Sultan II. Mahmud'un "*Artık bu saray zevki okşamıyor, bunu yıkalım yenisini yapalım*" demesiyle, yıkılarak yeni bir yapı inşa edilmiştir. Abdülaziz zamanında da II. Mahmud'un yaptırdığı yıkılarak, yerine Avrupa Sarayları tipinde Çağlayan Kasrı inşa

¹⁷ 11 C 1211/12.12.1796 tarihli bir belgede, donanma kalyonlarının tamiri için yapılacak büyük havuza hazırlanan yerin keşif ve ameliyatı hakkında Fransız ve İsveçli mühendislerin, mimar ağa ve dört Rum kalfa ile faaliyet gösterdiği tespit edilmektedir (BOA., C.BH., Dosya no: 38, Gömlek no: 1799).

¹⁸ Cerasi, Maurice, "Late Ottoman Architects and Master Builders", *Muqarnas: An Annual on the Visual Culture of the Islamic World*, Vol. 5, 1988, s. 88.

¹⁹ Cerasi, Maurice, a.g.e., s. 88.

²⁰ Şenyurt, Oya, *Türkiye'de Yapı Üretiminde Modernleşme ve Taahhüt Sisteminin Oluşumu*, YTÜ Fen Bilimleri Enstitüsü, Doktora Tezi (yayımlanmış), İstanbul, 2006, s. 25, 49-50.

edilmiştir.²¹ Değişime ayak uydurma kaygısı, yeni ve eski ayrımı ile Avrupa'daki mimari modanın takip edilmesi inşaat alanının hareketlenmesinde sultan ve çevresinin yapı inşa etkinliği için önemli bir etkidir.

Siyasal egemenliği elde bulunduranların mimarlık konularında da ana karar verici konumunda olması doğal gözüktür. Ancak, monarklar kimi zaman bununla yetinmeyerek, mutlak iktidara sahip olmanın getirdiği ruh haliyle, iktidarını inşa edilmiş çevreyi bir yoktan varedici kimliğiyle tasarlamaya kadar götürebilmekteydiler. Mimarlıkla, şehircilikle ilgilenen hükümdarların sayısı, avcılık yapanların, kitap yazarların sayısına oranla daha fazladır. Bu durum, hiçbir mimarlık eğitimi almasalar bile hükümdarların bu konular hakkında kendilerini bilgi sahibi görmelerinden ya da kentlerin, binaların hükümdarlığın temsiliyetinin nesnel uzantıları olmalarından kaynaklanmış olmalıdır. Toplumun yaşamını yapıların arasında veya yapılı fiziksel çevrenin içinde sürdürmesi, hükümdarların bir çok konu üzerinde olduğu gibi, mekan üzerinde de, "hüküm ve emir" sahibi olma istekleri, işin uzmanı olmasalar da, kent ve mimarlık üzerinde hüküm sürme hakkını kendilerinde görmelerini gerektirmiş olmalıdır.²² Ahmet Efendi'nin yazdığı Tarih-i Cami-i Şerif-i Nûr-ı Osmanî adlı risalenin Osmanlı tarihinde tek yapı üzerinden en ayrıntılı bilgi veren bir yapıt olması açısından kuşkusuz önemi büyüktür. Bununla birlikte, yapının inşa edilmeden önceki tasarım evrelerine ait süreçleri ve sultanların müdahalelerine dair bilgileri içermesi açısından da dikkat çekicidir. Sultan, caminin bir resmini istemiş, kendisine getirilen "çehar duvar (dört duvar) resmi" beğenmemiş ve "mücessem tersim (üç boyutlu resim)" getirilmesini emretmiştir. Bu kez kendisine bir büyük levha üzerinde perspektif sunulduğu tahmin edilmektedir. Avrupa'dan saraya gelen ve gönderilen örneklerden I. Mahmud'un perspektiften haberi olduğuna kesin gözüyle bakılabilir. Binâ emîni Ali Ağa tarafından önerilen çok deneyimli neccar kalfalarından Simeon kalfa da, caminin perspektifini çizmiş olmalıdır.²³

I. Mahmud'un tasarım aşamasındaki müdahaleleri projelendirme sırasında zevk ve tercih belirleme yönündeki müdahalelere örnek olarak gösterilebilir. Diğer taraftan, başka noktalara dikkatleri yoğunlaşan sultanlar da bulunmaktadır. Osmanlı sultanlarının fiziksel çevreye müdahaleleri genellikle, yeni yapım tekniği olan kâgir yapımlar ile sultanı ve devlet-i aliyye'yi temsil eden görüntülerden, güvenlik sebebiyle yapılması istenen düzenlemelere kadar geniş bir perspektif içinde değerlendirilebilir.

"Benim vezirim, bugün tebdilen Kağıthane'ye vardım. Yapılar bir acayip. Bu miri ebniyesine (devlet binalarına) dikkat olunmuyor. Geçer iken Hasköy Kışlası'nı gördüm. Bütün ahşap, bayağı bir konak gibi yapılıyor. Ben ise Tersane Kışlası gibi tenbih eylemiş idim. Keşf defterinde nısf (yarım) kargir yazılmış idi. Nısf kargir buna mı derler? Mimar-ırağaya tenbih eyle, Tersane Kışlasına bakıp anın gibimidir takrir etsin (karar versin)."²⁴

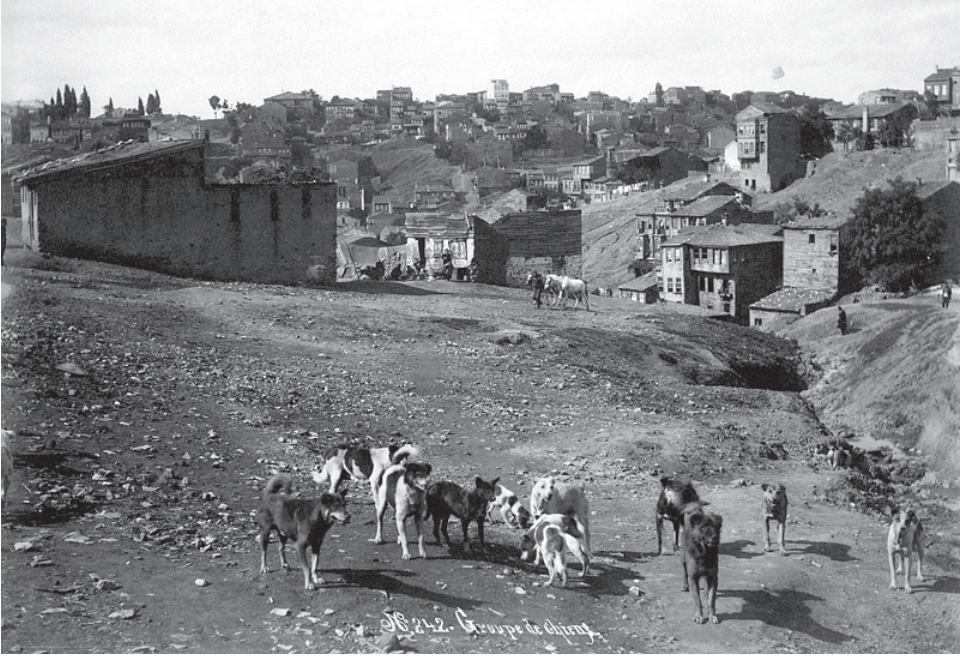
²¹ Eyice, Semavi, a.g.e., s. 10.

²² Tümer, Gürhan, "Hükümdar Mimarlar", *Arredamento Mimarlık 12*, İstanbul, 1997, s. 114.

²³ Kuban, Doğan, *Osmanlı Mimarisi*, İstanbul, 2007, s. 526-27.

²⁴ BOA., HAT., Dosya no: 240, Gömlek no: 13414.

UYGARLIK-ŞEHİR TARİHİ



Üstteki söylem, 1793-1794 yılında III. Selim'in buyruğunda yer alan bazı mimari müdahaleleri sunmaktadır. Yapıların teknik anlamdaki özelliklerine müdahale ettiği ve kâgir yapı sisteminin en azından kamu yapılarında uygulama bulması isteğinin olduğu okunmaktadır. Hâssa başmimarına doğrudan yazılmadan vezir aracılığıyla şikayet aktarılmaktadır. Bu açıdan bakıldığında, Mimar Sinan döneminde sultan-başmimar ilişkisinin çok gerisinde kalan bir müdahale ile hâssa mimarbaşı ve mimarlarının yaptıkları işleri beğenmeme gibi bir yaklaşımın olduğu okunmaktadır. Sinan ile sultanın yazışmaları büyük ölçüde Sinan'ın sultanın görüşünü almak ve yaptığı çalışmalara sultanın istekleri doğrultusunda yön vermek amacını taşıırken, III. Selim'e ait bu belge, kökten bir değişime istekli ve hâssa mimarından beklentileri artmış bir sultanın düşüncelerini içermektedir. Tersane kışlasının kâgir bir yapı olduğu bilinmektedir. Belgeye göre, Hasköy Kışlası ahşap bir yapı olarak başlanmıştır. Burada III. Selim tarafından yapı fonksiyonlarının ve teknolojisinin ayrımı yapılmakta, ancak hâssa mimarların padişahın beklentilerini gerçekleştirememeleri sebebiyle sorun yaşanmaktadır.

1820 yılında II. Mahmud'un Nusretiye Camii inşaatı sırasında Tophane'de yapılacak çevre düzenlemelerine yönelik düşünceleri ve meydanı biçimlendirme çabası da dikkat çeken başka bir müdahaledir. Söz konusu müdahalelerin ortak tarafları sultanların mimarbaşının sunduğu planlar üzerinden konuşmak yerine sözlü tariflerde bulunmalarıdır. II. Mahmud'a önerilen plan üzerinden istediklerini anlatma teklifi, sultan tarafından reddedilmiştir. Bu açıdan bakıldığında, isteklerin hızlıca yerine ge-

tirilmesi ve tekrar tekrar plan yapacak zamana tahammülün de olmadığı, dolayısıyla, “*Hâssa Mimarlar Ocağı*”nın genel kullanıma açık yapılarda planlama yapmak ve kağıda geçirmek gibi bir süreci en aza indirerek belirli formlara sahip yapıları tekrar tekrar uygulamaları da doğal gözüktür. Bununla birlikte, Nusretiye Camii’nin etrafındaki alanı tanzim etme ya da planlama isteğinde bulunan II. Mahmud’un müdahalesi büyük ölçüde camiye gelenleri top döküm alanından korumak ve cami avlusu ile top karhanesini birbirinden ayırmak amacıyla. Sultan II. Mahmud, camiye selamlık tarafından ulaşmak için top meydanından gelinmesini eleştirmiş top meydanında binek taşı ile iskelenin olmamasını istemiştir. Cami ve meydan arasında bir duvar ve “büyük” olarak tarif ettiği kapının yapılması gerektiğini, kapının da top nakledildiği zaman açılacağını ifade etmiştir. Mevcut kömür mahzenlerinin de kaldırılarak meydana katılmasını, camiye ait meydanın ne kadar büyük olursa o kadar “güzel” olacağını bildirmiştir. Cami inşaatının yapıldığı alana giderek, yerinde teşhis eden sultan, top meydanına ne kendisinin yaşacağını ne de başkalarını yaşatacağını söyleyerek, top meydanının yakınında inşa edilen Nusretiye Camii inşaatını güvenlik açısından eleştirmiş ve şifahi talimatını vermiştir.²⁵

Planların çizilerek inşaat pratiklerinin gerçekleştirilmesi üzerinde duran III. Selim’in kararlarında, mekanların kimler ve ne için uygun olduğuna dair bazı göndermelere de rastlanır. Bu tip göndermelerin çoğunda kinayerler bulunmaktadır. Devlete hizmet eden meslek sahiplerinin sultanın düşünce dünyasında yarattığı intiba kuşkusuz, kimin hangi mekanda faaliyet göstereceğine yakıştırma yapmaya kadar gitmektedir. Kimi zaman, inşa edilecek mekanların gereksizliği üzerinde durmakta ve orada kalacak kişileri alışkanlıkları veya tembellikleri dolayısıyla eleştirmektedirler. “*Benim vezirim, kaptanların kışlağı ve destgâh verasına (atölyede çalışanlar) sundurma güzeldir resim üzre yapılısın (...) derdest olan kışlağı ve duvarları bu sene tekmil eder ise beğendim gayet irtisam ve dikkat isterim bana köşk iktizâ etmez (gerekmez) yan gelir kaptanlara yapılısın.*”²⁶ Sultan kendine uygun görmediği köşkü²⁷, yan gelip yatan (yan gelir: tembellik eden) kaptanlara uygun bulmuştur. III. Selim’in tersane çalışanları ve tersanenin işleyişi ile ilgili şikayetleri oldukça fazlaydı. Kaymakam paşaya gönderdiği bir Hatt-ı Hümayun’da “*tersanenin her işi hıyanet ile görülür*” diyerek işe yarar gemiler yapılmasını istediği olmuştur.²⁸ Dolayısıyla, tersane ve gemide çalışan kişiler üzerindeki kızgınlığını mimarlık faaliyetlerini eleştirmek suretiyle belli etmiştir.

²⁵ BOA., HAT., Dosya no: 1553, Gömlek no: 46.

²⁶ BOA., HAT., Dosya no: 263, Gömlek no: 15220.

²⁷ Sultanın kızgınlığından istemediği köşkler, 19. yüzyılın başında sultanların inşa ettirdiği tüm devlet yapılarında bulunmaktaydı. Yeniçeri odalarında, topçu ve lağımçılar kışlasında ve daha önceki örneklerde revaklar üzerinde orta sofasının üzeri kubbe ile örtülmüş köşk tasarımının olduğu tespit edilmektedir (Kuban, Doğan, a.g.e., s. 554).

²⁸ Sakaoglu, Necdet, *Bu Mülkün Sultanları 36 Osmanlı Padişahı*, Oğlak Bilimsel Kitaplar, 16. Baskı, İstanbul, 2011, s. 392.

UYGARLIK-ŞEHİR TARİHİ

Sultanlar inşaatların gidişatları hakkında binâ emînleri ya da mimarlardan aldıkları bilgilerle yetinmeyerek, gizliden gizliye inşaat alanındaki durumu takip edecek ve kendisine haber verecek kişilere de başvurmaktaydılar. Defterdar aracılığıyla, kendi sarayının inşaatının olduğu tahmin edilen bir yapım işinin ağır gitme sebebinin binâ emînine sorulmasını isteyen II. Mahmud, para talep etmesini bildiği halde inşaatla gerekli özeni göstermemesi nedeniyle binâ emînini eleştirmişti. Sultanın ifadesi şöyledir: “*Defterdarım işbu takriri manzur-ı hümayunum olmuşdur ebniye-i mezkure masarîfı için Darbhâne-i amiremnden yüz elli bin kuruş tertib ve tahsis olunsun geçen gün mahall-ı mezkure gizlice bir adam gönderdim pek ağır tutuluyor imiş bina eminine gayet tekid için nice tenbih edesin hemen akçe istemesini bilirler ve aralıkda sen de sual ve taharrî edesin.*”²⁹

Beşiktaş Sarayı'nın neden ertelendiğini sorgulayan II. Mahmud'a ait bir başka fermanda, kış mevsimi nedeniyle inşaatın devam etmesinde güçlük çıkıp çıkmadığı ya da yapının deniz tarafına bakan cephesinin tamir edilmesi mümkün değilse, kara tarafına bakan cephenin tamirine başlanmasının neden geciktiği sorgulanmıştır. Bu belgede de, bina nazırının para istemesini bildiği, ancak işi savsakladığı ima edilir. Bununla birlikte, sultanın geniş bir keşif gezisi yaptığı, genel kurallara aykırı yapılan her inşaat faaliyetini eleştirdiği görülür. Sözelimi, bir inşaatla dükkanlar üzerinde yer alan bekar odaları dikkatini çekmiştir. Sultan eski kurallara bağlı yapılmayan ve sonradan eklenen şeylerin yasak olduğunu ifade ederek, bu uygulamaya izin vermemiştir.³⁰

Hâssa mimarlarının oluşturduğu güçlü örgüt görüntüsü, son dönemlerde sultanların inşaat ortamı dışında, planlama aşamasında da müdahaleleri ile rekabete dayanan bir ortamı yaratmaktaydı. II. Mahmud döneminde 1827-1828 yıllarında Heybeliada'da Bahriye Kışlası ve ona bağlı bir medrese inşası padişah tarafından buyurulmuştur. Bu yapıların inşaat masraflarının bilinmesi için çizilmesi gereken resimler (planlar) mimarağa, Bağcıoğlu (Nikolaos Yağcıoğlu) ve Kirkor (Kirkor Balyan) kalfalara ısmarlanmıştır. Yapılan seçime göre içlerinden mimarağaya ait olan planlar beğenilmiş ve bu plana göre, uygulanacak yapının fazla masraf çıkarmayacağı da düşünülmüştür. Donanmanın Mısır'a gittiği, döndüğü zamanda burada tamir görmeleri gerektiği gözönünde tutulduğunda kışla binasına acele ihtiyaç olduğu anlaşılmaktadır. Mimarağa çağrılarak yaptığı plan ile yapının ne kadara mal olacağı sorulmuş, ancak tahmini bir cevap alınmıştır. Mimarağanın yaptığı resim (proje) uygulandığında tassarruf edileceği söylenerek, 1100-1200 kese civarında masrafın olacağı, diğer planların uygulanması durumunda, 2000 keseye yakın masraf yapılacağı belirtilmektedir.

Bir kişinin bu işe memur olarak atanması bir haftada ne kadar yevmiye verdiği, ne kadar kereste harcandığını deftere yazarak Bâb-ı âlî'ye bu defteri teslim etmesi, bunun karşılığı olarak her hafta para alması sonucunda yapının tahmin edilenden

²⁹ BOA., HAT., Dosya no: 284, Gömlek no: 16998.

³⁰ BOA., HAT., Dosya no: 525, Gömlek no: 25726.

daha ucuza mal olacağı söylenmektedir. Bina yapımını bilen Humbaracı Ali Bey ile Asakir-i Hâssa Nazırı Hasib Efendi ve “*usûl-i mimariye aşına*” olan eski mimar Halim Efendi'nin isimleri bu yapıda memur olmaları için önerilmektedir. Bunlardan biri ya da diğeri, hangisi uygun olursa yapıya memur edilecektir. Belge, yapılan planlar ve inşaata memur olacak kişilerden hangisinin seçileceğini padişahın kararına bırakarak noktalanmaktadır. Bu konuyla ilgili olarak yazının üst kısmında padişahın verdiği karar okunmaktadır. “*Benim vezirim*” girişiyle başlayan yazıda mimarağanın yaptığı resmin esas alınması, masrafın 1200 keseyi aşmaması, hatta daha aşağı yapılması ve binâ emîni olarak humbaracıbaşı Ali Bey'in olması emredilmektedir. İçinde bulunulan mevsimin uygun olduğu bu sebeple inşaata hemen başlanılması ve paranın azar azar verilmesi uygun görülmüştür.³¹

Üç kişiye verilen plan yapma görevinde mimarağanın yaptığı planın hesaplı olması dolayısıyla tercih edildiği söylenmektedir. Bağcıoğlu ve Kirkor kalfaların çizimleri yapının daha pahalıya gelmesine neden olmaktadır. Ancak, dikkat çeken nokta; mimarbaşı dışındaki diğer kalfalara da en azından bu görevin ihalesi için şans verilmiştir. Bununla birlikte, mimarbaşının bürokratik bir görevi olsa da ihaleye diğer istekliler gibi iştirak etmiştir. Bu anlamda, diğer katılımcılardan farklı bir uygulamaya tabi tutulmamıştır. Sonuç ne olursa olsun, ihaleye çıkarılan bu işin uygun öneriyi getiren bir talipliye verilmek istenmesi, Hâssa Mimarlar Ocağı dışında yapı üretimi usulleri için bir arayışın var olduğunu göstermektedir.

Sonsöz ve Öneri

18. yüzyılın sonları ve 19. yüzyılın başlarında İstanbul'daki inşaat ortamı ile ilgili seçilen bazı Hatt-ı Hümayunlar sultanların eski-yeni kavramı farkındalığı, kâgir yapı düzeni, mekanı kullanacak kişilerin mizaçlarına ve zamanlarını geçirme biçimlerine göre yapının uygunluğu hakkında tatlı-sert uyarımları içermektedir. Zamanın sınırlı tutulması ve yapı üretimindeki hız; sultanların en fazla ilgilendikleri konu olarak ortaya çıkmaktadır. Sık sık işin savsaklandığını hissettiren bazı kontroller ve gizlice inşaat işlerinin izlendiği de dikkat çekicidir. Örgütlenme ile ilgili problemlerin inşaat işlerinin gidişatındaki kötü etkileri müdahaleleri gerektirmektedir. Bununla birlikte, mimari tasarım çeşitliliği için Hâssa Mimarlar Ocağı üyeleri dışında gayrimüslim kalfalara da öneri götürülmesi mimarlık örgütlenmesinde çok sesliliğin oluşmasında ve desteklenmesinde sultanların etkili olduğunu göstermektedir. Bilgi eksikliğinden kaynaklanan kâgir yapı inşa etmedeki aksaklıklar sultanların beklentilerini karşılamamaktadır. Konak ve kışla yapıları arasındaki işlev ayrışması ve yapılan kışlanın devletin temsiliyetini yansıtamaması, sultanların beklentilerinin bir başka boyutunu ortaya çıkarmaktadır.

³¹ BOA., HAT., Dosya no: 597, Gömlek no: 29310.

UYGARLIK-ŞEHİR TARİHİ

Hatt-ı Hümayunlar kesin sonuca varmış ve bir hüküm ifade eden belgeler olduğu için kanun hükmünde kabul edilir ve itibar görür. Bu sebeple, makaleye konu olanlar gündelik konuşma dilinde sultanların kararlarını ve görüşlerini bildiren yazılar olmalarına rağmen usul ve kural belirleyen kanun niteliğinde başka örnekler de bulunmaktadır. Son dönem sultanlara ait Hatt-ı Hümayunlar bir dönemin mimari faaliyetlerini kuşkusuz tek başına belirleyemezler. Başka belge gruplarından da faydalanmak gerekir. Ancak, devlete ait inşaat işleri ve kentin mimari gelişimi hakkında doğrudan sultanların fikirlerini yansıtmaları açısından önemlidirler ve özel bir alan tariflerler. Bu bakış açısıyla arşiv taramasında, rastlanan ve ilginç bulunan bazı Hatt-ı Hümayunlar değerlendirilmiştir. Makalede, merkezi otoriteyi temsil eden birkaç sultanın mimarlık faaliyetlerine yaklaşımlarının belirlenmesine çalışılmıştır. Kuşkusuz, söz konusu sultanların tüm Hatt-ı Hümayunlarına ulaşarak ayrı ayrı çalışılması konunun detaylandırılması için gereklidir. Böylelikle, mimari faaliyetler konusunda karar mekanizmasının kişisel görüşlerinin nasıl etkili olduğu hakkında daha derin bilgilere sahip olmak mümkündür. Bu tip bir çalışmanın mimarlık tarihi açısından eksikliği de hissedilmektedir. İstanbul'daki mimarlık faaliyetleri ve sultanların kararlarının nasıl yön aldığı ve farklılaşmasının tespiti açısından toplu bir çalışma yapılması önerilmektedir.³²

³² Mimarlık alanına ait sadece Hatt-ı Hümayunlarla yapılan böyle bir çalışma olmamakla birlikte, bir padişah portresi çıkarmak için Hatt-ı Hümayunlardan yararlanılmıştır. Bunun için bkz. Sarıcaoğlu, Fikret, *Hatt-ı Hümayunlarına Göre Bir Pâdişâhın Portresi Sultan I. Abdülhamid (1774-1789)*, Doktora Tezi, İstanbul, 1997.